

**Terveystieteiden tiedekunta**

**Opinto-opas 2011 - 2012**

**Lääketiede**

Itä-Suomen yliopisto 2011

## **Yhteystiedot**

## **Itä-Suomen yliopisto**

### **Joensuun kampus Yliopistokatu 2**

PL 111, 80101 Joensuu  
013 251 111 (vaihde)

### **Kuopion kampus**

Yliopistonranta 1  
PL 1627, 70211 Kuopio  
0207 872 211 (vaihde)

### **Savonlinnan kampus**

Kuninkaankartanonkatu 5  
PL 86, 57101 Savonlinna  
015 51 170 (vaihde)

Tiedekunta

Terveystieteiden tiedekunta (<http://www.uef.fi/ttdk>)

Internet

[www.uef.fi](http://www.uef.fi)

Oppaan toimittaja

Pirjo Lindström-Seppä, opintoasiainpäällikkö

Painopaikka

Kopijyvä Oy, Joensuu

# Sisältö

<b>TIEDEKUNNAN OPISKELIJALLE.....</b>	<b>5</b>
<b>LUKIJALLE.....</b>	<b>6</b>
<b>OPISKELUUN LIITTYVÄÄ SANASTOA.....</b>	<b>7</b>
<b>1 TIEDEKUNNAN ESITTELY.....</b>	<b>10</b>
1.1 Yleistä .....	10
1.2 Tiedekunnan tarjoama koulutus .....	11
1.3 Opintojen ohjaus .....	13
1.4 Tiedekunnan tarjoama sivuaineopetus .....	14
1.5 Tutkinnon hakeminen .....	15
<b>2 OPISKELU LÄÄKETIETEEN KOULUTUSOHJELMASSA.....</b>	<b>16</b>
2.1 Yleistä .....	16
2.1.1 Koulutuksen tehtävät .....	16
2.1.2 Koulutuksen tieteelliset ja ammatilliset tavoitteet .....	16
2.2 Ilmoittautuminen opintojaksoille ja tentteihin .....	16
2.3 HOPS ja sen laatiminen .....	16
2.4 Sisällyttäminen/korvaavuudet .....	17
2.5 Kansainvälinen vaihto .....	17
2.6 Opinnäyte .....	18
2.7 Tutkinnon hakeminen .....	18
2.8 Lääketieteen laitoksen neuvontapalvelut .....	19
2.9 Lääketieteen laitoksen yksiköt ja oppiaineet .....	21
<b>3 OPETUSSUUNNITELMAT JA TUTKINTORAKENTEET.....</b>	<b>23</b>
3.1 Lääketieteen koulutusohjelman opetussuunnitelma .....	23
3.2 Tutkintorakenne vuonna 2011 aloittaneille .....	25
3.2.1 Opintojaksojen sijoittelu ja laajuus .....	25
3.2.2 Valinnaisten linjojen sisältö .....	28
3.3 Yhteenveto lukuvuoden 2011 – 2012 opetussuunnitelmasta .....	32
<b>4 OHJEET JA MÄÄRÄYKSET.....</b>	<b>40</b>
4.1 Lait ja asetukset .....	40
4.2 Itä-Suomen yliopiston ohjeita ja määräyksiä .....	40
4.3 Tiedekunnan tutkintoja ja opintoja koskevat määräykset .....	40
4.4 Lääketieteen lisensiaatin tutkintoa ja opintoja koskevat määräykset .....	40
4.4.1 Yleistä .....	40
4.4.2 Ohjeet opetukseen osallistumisesta .....	41
4.4.3 Rajattu hops .....	42

4.4.4 Ohjeet lääketieteen ja hammaslääketieteen koulutusohjelmien tenttikäytänteistä .....	45
4.4.5 Opintojen porrastusjärjestelmä .....	50
4.4.6 Tietoturva lääketieteen kliinisessä opetuksessa Kuopion yliopistollisessa sairaalassa .....	51
4.4.7 Syventävien opintojen opinnäyte ja sitä koskevat määräykset .....	53
4.4.8 Opinnäytetutkimusten suorittaminen KYSissa .....	56
4.4.9 Lääketieteen koulutusohjelman harjoitteluohjesääntö .....	57
4.4.10 Lääketieteen opiskelijoiden viransijaisuuskelpoisuus .....	63
4.4.11 Yleislääketieteen erityiskoulutus .....	65
<b>LIITTEET</b> .....	<b>66</b>
Kartat, salit, pohjapiirrokset .....	66

# Tiedekunnan opiskelijalle

Tervetuloa opiskelijaksi Itä-Suomen yliopiston Terveystieteiden tiedekuntaan

Terveys sen kaikissa muodoissaan on Itä-Suomen yliopiston vahvaa osaamisaluetta. Terveystieteiden tiedekunta on kansainvälisestikin ainutlaatuinen, lääketieteen, hammaslääketieteen, terveystieteiden ja farmasian muodostama kokonaisuus, joka avaa uusia mahdollisuuksia moniammatillisen koulutuksen ja tutkimuksen suuntaan. Erityisenä ilonaiheena on ollut hammaslääketieteen koulutuksen alkaminen syksyllä 2010 uudelleen Kuopiossa, nyt osana Terveystieteiden tiedekunnan Lääketieteen laitosta.

Olette valinneet terveyden huollon ammattilaisen uran päämääräksenne. Se on erittäin hyvä valinta, koska kaikki koulutusalamme tarjoavat monipuolisen koulutuksen, ja työllisyys on taattu. Terveydenhuolto on myös haasteellinen työkenttä, joka edellyttää moniammatillista osaamista, ja jossa jokaisella terveydenhuollon ammattikunnalla on merkittävä rooli kokonaisuudessa. Moniammatillisen yhteistyön merkitystä tulee korostaa jo koulutusvaiheessa ja moniammatillinen tutkimustyö on suorastaan välttämätöntä.

Terveystieteiden tiedekunnassa opetus perustuu viimeisimpään tutkimustietoon ja opettajat ovat opiskelun mahdollistajia ohjaten opiskelijaa oikeaan suuntaan ja relevanttien tiedonlähteiden äärelle, joista voi tietoa itselleen ammentaa. Yliopistossa vastuu opintojen etenemisestä ja lopputuloksesta on kuitenkin oppijan omissa käsissä.

Opiskelu on monella tavoin ainutlaatuista aikaa ihmisen elämässä. Opiskeluaikana voitte täysipainoisesti panostaa tiedollisten ja taidollisten valmiuksienne kehittämiseen, mutta se tarjoaa myös erinomaiset mahdollisuudet solmia uusia sosiaalisia suhteita ja toimia aktiivisesti opiskelijaelämässä. Muistakaa hyödyntää myös näitä mahdollisuuksia yli koulutusalarajojen, se antaa varmasti valmiuksia myös myöhempään elämään.

Toivotan Teille koko tiedekunnan puolesta erittäin antoisaa opiskeluaikaa.

**Jukka Mönkkönen**

Dekaani

# Lukijalle

Tervetuloa opiskelijaksi lääketieteen koulutusohjelmaan.

Kädessäsi oleva opinto-opas sisältää erityisesti lääketieteen koulutusohjelmaa koskevia tärkeitä kuvauksia, yhteenvetoja, ohjeita ja määräyksiä. Olen tähän alkuun listannut muutamia opiskelun avuksi löytyviä työvälineitä:

- Kädessäsi oleva lääketieteen koulutusohjelman opinto-opas on eräs opintoihisi liittyvän opintoneuvonnan tärkeimmistä välineistä. Mitä paremmin tutustut oppaaseen, sitä todennäköisemmin pystyt selvittämään opiskelu-urallasi eteen tulevia kysymyksiä ja mahdollisia ongelmia.
- Aina on jossain henkilö, jonka puoleen voit kääntyä, kun jokin asia tarvitsee tulkittaa/vahvistusta. Oppiainekohtaista ohjausta antavat mm. opintojaksojen johtajat, muut opettajat ja oppiaineiden opetushoitajat sekä -sihteerit. Lisäksi neuvontaa saat laitoksen hallinnosta ja yliopiston opinto- ja opetuspalveluista. Useimmat yhteystiedot löytyvät tästä oppaasta.
- Myös lääketieteen laitoksen ja yliopiston opinto- ja opetuspalveluiden kotisivuilta ([www.uef.fi/laake/laaketiede](http://www.uef.fi/laake/laaketiede), [www.uef.fi/opiskelu](http://www.uef.fi/opiskelu)) löytyy opiskeluun liittyviä ohjeita, lomakkeita ja muuta materiaalia, joita kannattaa aika ajoin selata.
- Yliopiston intranet tarjoaa myös opiskelijoille useita opiskelussa välttämättömiä työkaluja. Niitä pääset käyttämään hankkimalla itsellesi käyttäjätunnuksen. Sama tunnus toimii myös sähköpostissa. Valtaosa tärkeistä tiedotteista ja muusta viestinnästä kulkee nykyisin sähköisiä kanavia pitkin.
- Moodle – yliopiston virallinen verkko-oppimisympäristö
- WebOodi (<https://wiola.uef.fi/weboodi/>) – yliopiston opiskelijatietojärjestelmä

Muiden tiedekuntien opinto-opaat sekä koulutusohjelmittain/pääaineittain ja vuosikursseittain julkaistavat lukujärjestykset löytyvät yliopiston kotisivuilta. Lukujärjestyksen paperiversio on saatavana opintopalveluista ja se kannattaa hankkia opintojen kulun ja suunnittelun avuksi. Sen verkkoversio Lukari löytyy osoitteesta <http://www.uef.fi/opiskelu/>. Lisäksi joidenkin vuosikurssien koordinaattorit jakavat mm. intranetin ja Moodlen kautta lukuvuoden aikana erillisiä tarkentavia lukujärjestyksiä. Näiden kautta jaetaan myös muuta opintoihin ja opintojaksoihin liittyvää informaatiota. Muita hyödyllisiä oppaita ovat Itä-Suomen yliopiston opiskelijan opas, joka jaetaan kaikille sekä yliopiston jatkokoulutusopas. Lisäksi kannattaa pitää mielessä avoimen yliopiston (<http://www.aducate.fi/avoin-yliopisto>) ja kesäyliopiston (<http://www.uku.fi/kesayliopisto>) verkkosivut.

Onnea ja menestystä opinnoissasi!

Kuopiossa kesäkuussa 2011

**Pirjo Lindström-Seppä**

opintoasiainpäällikkö

Lääketieteen laitos

# Opiskeluun liittyvää sanastoa

<b>Bologna-prosessi</b>	1.8.2005 voimaan tullut tutkinnonuudistus, jonka tavoitteena on luoda eurooppalainen korkeakoulutusalue vuoteen 2010 mennessä. Bolognan prosessin keskeisenä tavoitteena on parantaa eri maiden tutkintojen kansainvälistä vertailtavuutta ja lisätä siten opiskelijoiden kansainvälistä liikkumista ja kansainvälisiä opiskelumahdollisuuksia.
<b>ECTS</b>	<i>eli eurooppalainen opintosuoritusten siirto- ja kertymisjärjestelmä</i> on opintosuoritusten siirtämistä helpottava järjestelmä, jossa jokainen eurooppalainen korkeakoulu mitoitaa omat vuosittaiset opintosuorituksensa 60 opintopisteeseen. Yhden lukuvuoden opintojen suorittamiseen keskimäärin vaadittavat 60 opintopistettä vastaa 1600 tunnin työpanosta.
<b>HOPS</b>	henkilökohtainen opintosuunnitelma on opiskelijan ja yliopiston yhdessä sopima suunnitelma siitä, mitä opintoja opiskelija suorittaa ja miten, milloin ja missä järjestyksessä
<b>jatkokoulutus</b>	on jatkotutkintoon tähtäävää koulutusta esim. lisensiaatin ja/tai tohtorin tutkintoon johtava koulutus, esim. FL (filosofian lisensiaatti) ja FT (filosofian tohtori) ja LT (lääketieteen tohtori)
<b>jatko-opinnot</b>	tavallisesti sekä jatkotutkintoihin tähtääviä opintoja että yksilön omaa peruskoulutuksen jälkeistä opiskelua
<b>JOO-opinnot</b>	joustava sivuaineopiskeluoikeus. Valtakunnallisen JOO-sopimuksen mukaan opiskelija, jolla on tutkinnonsuoritusoikeus jossakin suomalaisessa yliopistossa, voi hakea määräaikaista oikeutta suorittaa tutkintonsa sisällytettäviä opintoja toisessa suomalaisessa yliopistossa. Opintojen tulee olla sellaisia, joita oma yliopisto ei tarjoa.
<b>korkeakoulututkinto</b>	korkeakoulututkintoja ovat yliopistoissa suoritettavat alemmat korkeakoulututkinnot ja ylemmät korkeakoulututkinnot, jatkotutkintoina suoritettavat lisensiaatin tutkinnot ja tohtorin tutkinnot, Maanpuolustuskorkeakoulussa suoritettavat tutkinnot sekä ammattikorkeakouluissa suoritettavat ammattikorkeakoulututkinnot ja ammattikorkeakoulujen jatkotutkinnot. Korkeakoulututkintojen sisällöstä ja laajuudesta sekä niiden asemasta korkeakoulututkintojen järjestelmässä on säädetty asetuksilla.
<b>koulutusala</b>	on hallinnollinen käsite, joka määrittelee yleisellä tasolla, miten koulutus sijoittuu tieteen, yhteiskunnan ja työelämän aloille. Yliopistoissa voidaan suorittaa alempia ja ylempiä korkeakoulututkintoja 21 koulutusosalalla (esim. luonnontieteellinen koulutusala, lääketieteellinen koulutusala, yhteiskuntatieteellinen koulutusala). Yliopistoille annetaan koulutusvastuu eli oikeus järjestää tietyn alan opetusta ja antaa kyseisen alan tutkintoja.
<b>koulutusohjelma</b>	on yliopistoissa monitieteinen opintojen kokonaisuus, jolla on tieteelliset, taiteelliset ja/tai usein myös ammatilliset tavoitteet. Koulutusohjelmassa voi yleensä suuntautua alan asiantuntemusta edellyttäviin tehtäviin ja alan kehittämiseen.
<b>korkeakoulu-</b>	Suomen korkeakoulujärjestelmä muodostuu kahdesta rinnakkaisesta sektorista: yliopistoista ja ammattikorkeakouluista. Yliopistot voivat olla monitieteisiä tai erikoistuneita tiedeyliopistoja tai taideyliopistoja. Ne edistävät vapaata tutkimusta, tieteellistä ja taiteellista sivistystä sekä antavat tutkimukseen perustuvaa ylintä opetusta. Ammattikorkeakoulut ovat pääosin alueellisia ja monialaisia korkeakouluja, jotka antavat

työelämän ja sen kehittämisen tarpeita vastaavaa korkeakouluopetusta sekä harjoittavat aluekehitystä tukevaa soveltavaa tutkimus- ja kehitystyötä.

<b>lukuvuosi</b>	alkaa 1.8. ja päättyy 31.7. vuosittain. Lukuvuosi voidaan jakaa kahteen tai useampaan lukukauteen tai jaksoon/periodiin, jolloin opetusta annetaan. Opiskelijan on ilmoitettava korkeakouluun joka lukuvuosi joko läsnä- tai poissaolevaksi korkeakoulun määräämällä tavalla.
<b>maisteriohjelma</b>	on ylempään korkeakoulututkintoon (maisteritutkintoon) johtava, usein kansainvälisesti orientoitunut koulutusohjelma, jonka pohjakoulutuksena vaaditaan alempi korkeakoulututkinto, ammattikorkeakoulutai opistoasteen tutkinto tai muut aikaisemmat yliopisto-opinnot
<b>opetussuunnitelma</b>	on yliopiston peruskoulutusta sekä siihen liittyvää opetusta, opiskelua ja oppimista säätelevä ja ohjaava toimintasuunnitelma tietyllä tehtäväalueella tarvittavien valmiuksien hankkimiseksi. Koulutusohjelman tai pääaineen opetussuunnitelma muodostuu koulutuksen tehtävien, tavoitteiden, opintojen sisällön ja rakenteen sekä opintojaksojen kuvauksista. Opetussuunnitelma hyväksytään vuosittain.
<b>opetustapahtuma</b>	on opintokohteen "ilmentymä", jossa opiskelijalle annetaan opetusta. Opetustapahtuma liittyy aina opintokohteeseen. Opetustapahtumalla on nimi, aika, paikka ja useimmiten myös opettaja ja osallistujat. Opetustapahtumia voivat olla esim. opintojakso, kurssi, luentokurssi, seminaari, harjoitustyö, harjoitusryhmä, tentti, kuulustelu jne. (Oodi-sanastoa)
<b>Oodi</b>	Oodi on opetuksen ja opiskelun tuen tietojärjestelmä, joka on käytössä 13 suomalaisessa yliopistossa. Oodissa on tietoja opiskelijoista, opetuksesta ja opinnoista. Oodissa opiskelija voi tehdä lukukausi-ilmoittautumisen, päivittää yhteystietojaan, selata opinto-oppaiden ja opetuksen tietoja, tehdä henkilökohtaisen opintosuunnitelman ja lähettää sen hyväksyttäväksi, ilmoittautua opetukseen ja tenttiin, selata opintosuorituksiaan, tilata opintosuoritusotteen ja antaa palautetta kursseista.
<b>opintojakso</b>	on opiskelun ja opetuksen perusyksikkö, joka määräytyy koulutusohjelman tai pääaineen tavoitteiden ja sisältöjen perusteella. Koulutusohjelman (pääaineen) opinnot suunnitellaan ja suoritetaan opintojaksoina. Vastaavasti opintoihin kuuluva opetus suunnitellaan ja järjestetään opintojaksoina. Opintokokonaisuudet jakautuvat yhteen tai useampaan opintojaksoon. Opintojaksot voivat olla pakollisia, vaihtoehtoisia tai vapaasti valittavia.
<b>opintokohde</b>	on esim. tutkinto, koulutus, pääaine, sivuaine, opintokokonaisuus, opintojakso. Pääsääntöisesti opintokohteita on kahdenlaisia: suoritettavia ja kokoavia. (Oodi-sanastoa)
<b>opintokokonaisuus</b>	koostuu kahdesta tai useammasta opintojaksosta, jotka käsittelevät samaa aihepiiriä tai ongelma-aluetta tai muodostavat kokonaisuuden esimerkiksi jonkin tieteenalan perusteista. On myös olemassa tiedekuntarajoja ylittäviä monialaisia opintokokonaisuuksia ja monitieteisiä opintokokonaisuuksia. Yliopistoissa tiettyjä opintokokonaisuuksia kutsutaan arvosanoiksi (esim. perusopinnot, aineopinnot ja syventävät opinnot).
<b>opinto-oikeus</b>	opinto-oikeudella tarkoitetaan yliopistoissa käytännössä usein tutkinnonsuoritusoikeutta, joka on ainoastaan hakumenettelyn kautta saatu opinto-oikeus (perusopiskelijat esim. FM, LL, HL, YTM, jatkoopiskelijat esim. FT, LT, HLT, YTT). Yliopistot voivat myöntää myös erillisiä opinto-oikeuksia tutkintoon johtamattomiin opintoihin (erilliset opinnot, erillisarvosanat) sekä JOO-opinto-oikeuksia (joustava sivu-



	aineopinto-oikeus) toisessa yliopistossa suoritettaviin sivuaineopintoihin
<b>opetusjärjestelyt</b>	tarkoitetaan esim. monimuoto-opetusta, lähiopetusta, etäopiskelua, itsenäistä opiskelua, luento-opiskelua, harjoitustöitä, seminaareja jne.
<b>opintopiste</b>	on opetuksen mitoituksen peruste uuden 1.8.2005 voimaan tulleen tutkintoasetuksen mukaisesti. Opintojaksot pisteytetään niiden edellyttämän työmäärän mukaan. Yhden lukuvuoden opintojen suorittamiseen keskimäärin vaadittava 1 600 tunnin työpanos vastaa 60 opintopistettä. Siten 1 opintopiste vastaa opiskelijan n. 27 tunnin työpanosta.
<b>peruskoulutus</b>	on maisterin tasoiseen tutkintoon tähtäävä koulutus, esim. FM (filosofian maisteri), LL (lääketieteen lisensiaatti)
<b>tutkinto</b>	muodostuu koulutusohjelmasta tai pääaineesta. Opiskelija on suorittanut tutkinnon silloin, kun hän on suorittanut jonkin koulutusohjelman tai pääaineen mukaan hänelle määräytyvät opinnot ja saanut tästä tutkintotodistuksen
<b>tutkielma</b>	(pro gradu, diplomityö, syventävien opintojen oppinnäyte tai vastaava) tarkoitus on osoittaa alan tutkimusmenetelmien, lähteiden käytön ja tieteellisen tai taiteellisen esitystavan hallintaa.
<b>tutkintoasetus</b>	tutkintoasetuksessa, joka on säädetty yliopistojen perus- ja jatkokutkintojen uudistamiseksi, määrätään tutkintojen sisältöä, järjestelyä ja suorittamista koskevat valtakunnalliset yleisperiaatteet
<b>tutkintosääntö</b>	on asetusta alempi ja sitä yksityiskohtaisempi säädös. Se on tutkintoasetuksen yliopistokohtainen sovellus. Itä-Suomen yliopistossa on laadittu kaikille koulutusaloille yhteinen tutkintosääntö.
<b>tuutorointi</b>	on eräs opinto-ohjauksen muoto. Se on suunnitelmallista, tavoitteellista ja joustavaa toimintaa, joka auttaa opiskelijaa saavuttamaan omat opiskelutavoitteensa siten, että oppimisesta tulee mielekästä, tarkoituksenmukaista ja itseohjautuvaa
<b>tuutori</b>	on yleensä uutta opiskelijaa ohjaava vanhempi opiskelija ja opettaja-tuutori opiskelijaa ohjaava ja asiaan kouluttautunut opettaja.
<b>yliopisto</b>	yliopistossa on yleensä tiedekuntia tai osastoja, joihin kuuluu yleensä useita opetusta järjestäviä ja tutkimusta harjoittavia laitoksia. Organisaatorakenne vaihtelee ja siitä päättää kunkin yliopiston hallitus. Monitieteiset yliopistot jakautuvat yleisesti tiedekuntiin.
<b>yliopisto-opinnot</b>	jakautuvat useimmilla koulutusaloilla <i>perusopintoihin</i> , <i>aineopintoihin</i> ja <i>syventäviin opintoihin</i> . Perus- ja aineopinnoissa perehdytään koulutusalun tai oppiaineen sisältöön, sen keskeisiin käsitteisiin, teorioihin ja tutkimusmenetelmiin. Pääaineen syventävissä opinnoissa täydennetään ja syvennetään aikaisempia opintoja. Tavoitteena on kehittää opiskelijan kykyä itsenäisesti etsiä ja soveltaa tieteellistä ja taiteellista tietoa ja näin hankkia edellytykset alan jatko-opintoihin. Syventävät opinnot antavat valmiuksia tutkielman (pro gradu, diplomityö, lääketieteen syventävien opintojen oppinnäyte tai vastaava) tekoon. Kaikkiin yliopistotutkintoihin sisältyy myös kieli- ja viestintäopintoja. Opintoihin voi lisäksi kuulua harjoittelua.

# 1 Tiedekunnan esittely

## 1.1 Yleistä

Terveystieteiden tiedekunta on ainutlaatuinen kokonaisuus Suomessa. Tiedekunta yhdistää toiminnassaan viisi laitosta: Lääketieteen laitos, farmasian laitos, hoitotieteen laitos, A. I. Virtanen -instituutti ja koe-eläinkeskus. Lisäksi terveystieteiden tiedekunnasta koordinoidaan molekyyli- ja lääketieteen ja sitä tukevien lääketutkimuksen ja biotekniikan alojen tutkimuksen katto-organisaation Biokeskus Kuopion toimintaa. Tiedekunta toimii Itä-Suomen yliopiston Kuopion kampuksella.

Tiedekunta kouluttaa asiantuntijoita ja ammattilaisia useille keskeisille terveydenhuollon ja hyvinvoinnin aloille. Koulutusta annetaan lääketieteen, hammaslääketieteen, farmasian ja terveyden biotieteiden koulutusohjelmissa sekä ergonomian, hoitotieteen, kansanterveystieteen, liikuntalääketieteen ja ravitsemustieteen pääaineissa. Näillä aloilla myös tutkimustoiminta on kansainvälisesti erittäin korkeatasoista. Ainutlaatuisen rakenteensa ansiosta terveystieteiden tiedekunnalla on myös erinomaiset mahdollisuudet synnyttää uusia tutkimusalueita kliinisen lääketieteen, biolääketieteen, farmasian ja hoitotieteen rajapinnoille.

Tiedekunnan antama opetus on korkeatasoista: Korkeakoulujen arviointi- ja kehittämisneuvoston (KKA) toteuttamissa yliopistokoulutuksen laatuysikköarvioinnissa ovat tämän statuksen saaneet hoitotieteen laitos (1996-1997; tuolloin yhdessä terveyshallinnon ja talouden kanssa), lääkärinkoulutus (2004-2006) sekä viimeisimmäksi kliinisen ravitsemustieteen yksikkö ja A. I. Virtanen -instituutti, molemmat kaudelle 2007-2009.

Terveystieteiden tiedekunnan tutkimus on kansainvälisesti tunnustettua ja Itä-Suomen yliopiston keskeisiä vahvuusaloja. Tiedekunnassa toimii kolme huippututkimusyksikköä.

Tiedekunnan hallintoa:

Dekaani, professori **Jukka Mönkkönen**

Puh.. 040 728 8057, s-posti: etunimi.sukunimi@uef.fi

Varadekaani, professori **Hilkka Soininen**

puh 040 573 5749, s-posti: etunimi.sukunimi@uef.fi

Johtava hallintopäällikkö **Riitta Keinänen**

Puh 040 355 2063, s-posti: etunimi.sukunimi@uef.fi

Opintohallinnon päällikkö **Mervi Silaste**

Puh 040 355 2198, s-posti: etunimi.sukunimi@uef.fi

## 1.2 Tiedekunnan tarjoama koulutus

Terveystieteiden tiedekunta kouluttaa ammattilaisia ja asiantuntijoita useille keskeisille terveydenhuollon aloille. Tiedekunnassa opiskelee kaikkiaan n. 2400 perustutkinto-opiskelijaa viidessä koulutusohjelmassa ja viidessä pääaineessa:

- farmaseutin ja proviisorin koulutusohjelmat (<http://www.uef.fi/web/opiskelu/farmasia>)
- hammaslääketieteen koulutusohjelma (<http://www.uef.fi/web/opiskelu/hammas>)
- lääketieteen koulutusohjelma (<http://www.uef.fi/web/opiskelu/laaketiede>)
- Terveyden biotieteiden koulutusohjelma (<http://www.uef.fi/web/opiskelu/terveyden-biotieteet>)
- terveystieteiden pääaineet:
  - hoitotiede (koulutusalat: hoitotyön johtaminen, preventiivinen hoitotiede, terveystieteiden opettajankoulutus) (<http://www.uef.fi/web/opiskelu/hoitotiede>)
  - ergonomia (<http://www.uef.fi/web/biolaaketiede/ergonomia>)
  - kansantervystiede (<http://www.uef.fi/web/opiskelu/kansantervystiede>)
  - liikuntalääketiede (<http://www.uef.fi/web/biolaaketiede/liikuntalaaaketiede>)
  - ravitsemustiede (<http://www.uef.fi/web/opiskelu/ravitsemustiede>).

### FARMASEUTIN KOULUTUSOHJELMA

Farmaseutin tutkinto on alempi korkeakoulututkinto, jonka suorittaminen kestää päätoimisesti opiskellen kolme (3) vuotta. Opetuksen tavoitteena on kouluttaa terveydenhuoltoon lääkkeiden ja lääkehoidon asiantuntijoita. Opintoissa perehdytään lääkkeisiin ja niiden käyttöön sairauksien hoidossa. Opintoihin sisältyy paljon myös käytännön harjoitustöitä, joissa opetellaan lääkkeiden valmistusta ja asiakasneuvontaa, sekä puolen vuoden palkallinen apteekkiharjoittelu.

### HAMMASLÄÄKETIETEEN KOULUTUSOHJELMA

Koulutuksen sisältö on valtakunnallisesti ainutlaatuisesti profiloitunut painottuen ennaltaehkäisevään ja kokonaisvaltaiseen suun alueen sairauksien hoitoon. Koulutus mielletään lääketieteen osa-alueeksi ja valmistuvat hammaslääkärit tunnistavat siten asiantuntijaroolinsa osana ihmisen kokonaisvaltaista terveydenhuoltoa.

### HOITOTIETEEN PÄÄAINE

Opiskelijat valitaan hoitotieteen pääaineeseen, jossa koulutusaloina ovat:

- hoitotyön johtamisen koulutus
- preventiivisen hoitotieteen koulutus
- terveystieteiden opettajankoulutus

Hoitotieteen koulutusohjelmalta valmistuu terveystieteiden kandidaatteja (alempi korkeakoulututkinto) ja maistereita (ylempi korkeakoulututkinto). Koulutuksen tavoitteena on antaa opiskelijoille monipuoliset hoitotieteen asiantuntijavalmiudet.

### LÄÄKETIETEEN KOULUTUSOHJELMA

Lääketieteen koulutusohjelmalla annetaan tieteelliseen tutkimukseen perustuva teoreettinen ja käytännöllinen koulutus lääkäriin tehtäviin. Koulutus johtaa lääketieteen lisensiaatin tutkintoon. Vuotuinen opiskelijoiden sisäänotto on Suomen suurin, yhteensä 132 uutta opiskelijaa.

## PROVIISORIN KOULUTUSOHJELMA

Proviisorin tutkinto on farmasian alan ylempi perustutkinto, jonka suorittaminen kestää päätoimisesti opiskellen kaksi (2) vuotta farmaseutin tutkinnon jälkeen. Proviisoriopiskelijat suorittavat siis ensin farmaseutin tutkinnon. Proviisoriopinnoissa opiskelija valitsee yhden farmasian laitoksen kuudesta oppiaineesta pääaineekseen ja suorittaa siitä syventävät opintonsa. Proviisorit toimivat lääkealan johto-, suunnittelu- ja asiantuntijatehtävissä.

## TERVEYDEN BIOTIETEIDEN KOULUTUSOHJELMA

Terveystieteiden tiedekunta aloittaa vuonna 2011 uuden terveyden biotieteiden koulutuksen. Koulutus on kaksiportainen ja kandidaattivaiheen jälkeen opiskelija jatkaa maisterivaiheen opinnoissa, jotka ovat osin englanninkielisiä. Koulutusohjelmassa yhdistyvät luonnontieteellinen ja lääketieteellinen osaaminen.

Valmistuneet maisterit toimivat kansallisissa tai kansainvälisissä lääke-, terveys-, ja bioalan tutkimus- ja tuotekehitystehtävissä sekä näiden alojen julkisen ja yksityissektorin asiantuntijatehtävissä. Lisäksi opintojen täydentäminen pedagogisilla tai kaupallisilla opinnoilla antaa valmiuksia alan opetustehtäviin ja kaupallisiin tehtäviin. Koulutus tarjoaa myös erinomaiset mahdollisuudet biolääketieteelliseen tutkimustyöhön ja edelleen tutkijanuralle tieteellisen jatkokoulutuksen kautta.

## TERVEYSTIETEIDEN KOULUTUSALAN PÄÄAINEET

Terveystieteiden pääaineiden opiskelijat valmistuvat terveystieteiden kandidaateiksi (180 op) tai maistereiksi (120 op). Terveystieteiden pääaineita ovat hoitotiede, ravitsemustiede, ergonomia, kansanterveystiede ja liikuntalääketiede.

- Ravitsemustiede tarkastelee ravitsemuksen merkitystä terveyden edistämisessä ja sairauksien hoidossa sekä selvittää elintarvikkeiden tuotekehityksen keinoja väestön hyvinvoinnin edistäjänä. Maisterivaiheessa opiskelijat suuntautuvat ravitsemusterapian tai elintarvikebiotekniikan linjalle. Ravitsemusterapian linjalla maisteritutkinnon suorittaneet voivat saada oikeuden toimia laillistettuna ravitsemusterapeuttina terveydenhuollossa. Ravitsemusterapeuttien koulutusta ei järjestetä muualla Suomessa. Elintarvikebiotekniikkalinja tuottaa ravitsemukseen perehtyneitä elintarvikkeiden tuotekehityksen, turvallisuuden ja valvonnan asiantuntijoita yhteiskunnan eri sektoreille.
- Ergonomia on monitieteinen tieteenala, joka kehittää työtä ja työoloja vastaamaan työntekijän fyysisiä, psyykkisiä ja sosiaalisia ominaisuuksia ja tarpeita.
- Kansanterveystieteen pääaineesta valmistuu osaajia sosiaali- ja terveysalan hallinto-, suunnittelu- ja tutkimustehtäviin, kansanterveys- ja potilasjärjestötehtäviin sekä kansanterveystieteen ja terveystieteiden opetustehtäviin.
- Liikuntalääketieteessä tarkastellaan liikunnan ja fyysisen kunnon välisiä yhteyksiä terveyteen, sairauksiin ja ravintoon. Liikuntalääketieteen koulutuksen saaneet henkilöt ovat liikunnan ja terveyden välisiin yhteyksiin perehtyneitä asiantuntijoita.
- Hoitotieteessä tavoitteena on kouluttaa laaja-alaisia, näyttöön perustuvan tiedon hallitsevia hoitotieteen asiantuntijoita terveydenhuollon sekä sen johtamisen, koulutuksen ja tutkimuksen muuttuviin tarpeisiin. Hoitotieteen pääaineen koulutuksessa voi suuntautua hoitotyön johtamiseen, preventiiviseen hoitotieteeseen tai terveystieteiden opettajankoulutukseen.

Lisäksi tiedekunnassa on viisi **kansainvälistä maisteriohjelmaa**:

- Master's Degree Programme in General Toxicology and Environmental Health Risk Assessment
- Master's Degree Programme in Health Promotion in Nursing Science
- Master's Degree Program in Public Health
- Master's Degree Programme (CBU) in Public Health
- Master of Public Health Nutrition .

### 1.3 Opintojen ohjaus

Itä-Suomen yliopiston [www-sivuille](http://www.uef.fi) (<http://www.uef.fi/opiskelu/opiskelijalle>) on koottu yleistä tietoa opiskelusta yliopistossa. **Uudelle opiskelijalle** -sivustolta löytyvät mm. uuden opiskelijan ilmoittautumisohjeet yliopistoon, orientaatioviikon ohjelma, tietoa opiskelijatuutoroinnista sekä tärkeimmät yliopistotermit eli akateemiset aakkoset. **Opiskelu oikeus ja ilmoittautuminen** -sivustolla on mm. ilmoittautumisohjeet vanhoille eli toista tai useampaa opintovuottaan opiskeleville opiskelijoille, tietoa tutkinnon suorittamisajoista, opiskelijarekisteristä, opintojen keskeyttämisestä tai opinto-oikeudesta luopumisesta. **Opinnot**-sivuille on koottu tiedekuntien opintooppaat ja tietoa mm. lukuvuoden tärkeistä ajankohdista, sivuaineopiskelusta, JOO-opiskelusta, opetusperiodeista ja esteettömästä opiskelusta. **Opiskelijan ohjaus**-sivut opastavat ohjauspalvelujen äärelle, opintojen suunnitteluun ja opiskelutaitoihin. Sivuilta löydät tietoa mm. HOPSista, yliopiston tukemasta työharjoittelusta ja opintopsykologien palveluista. Lisäksi näiltä sivuilta löydät mm. tietoa opintotuesta sekä opiskelua koskevat keskeisimmät lait ja määräykset.

Terveystieteiden tiedekunnan [www-sivuilta](http://www.uef.fi) (<http://www.uef.fi/ttdk>) löytyy tietoa opiskelusta tiedekunnassa sekä tiedekunnan koulutusohjelmista. Kyseisiltä sivuilta löytyy myös opiskelua koskevia ohjeita ja opintohallinnon lomakkeet.

Tiedekunnan opintohallinnon ohjaus- ja neuvontapalvelujen yhteyshenkilöt on listattu alla olevaan listaan. Koulutusohjelmien/pääaineiden yhteyshenkilöiltä saa tietoa muun muassa Hops-työskentelystä, oppiaineen opetusohjelmasta, tutkintovaatimuksista sekä muista kyseisen laitoksen/yksikön toimintaan ja opetukseen liittyvistä asioista.

#### **Opinto-ohjauksen yhteyshenkilöt:**

Opintohallinnon päällikkö **Mervi Silaste**

**Puh. 040 355 2198, s-posti** [etunimi.sukunimi@uef.fi](mailto:etunimi.sukunimi@uef.fi)

- Yleinen opintoneuvonta
- Jatkokoulutus ja siihen liittyvä opintoneuvonta

Amanuenssi **Arja Afflekt**

puh. 040 3552195, s-posti [etunimi.sukunimi@uef.fi](mailto:etunimi.sukunimi@uef.fi)

- Pro gradu –tutkielmiin liittyvät hallinnointitehtävät
- Tieteellinen jatkokoulutus ja siihen liittyvä neuvonta

**HAMMASLÄÄKETIEDE:** Opintosihteri **Leena Lampinen**

Puh. 040 355 2207, s-posti [etunimi.sukunimi@uef.fi](mailto:etunimi.sukunimi@uef.fi)

- Peruskoulutukseen liittyvät opintoasiat ja opintoneuvonta
- Opiskelijavalinta

**HOITOTIEDE:** Amanuenssi **Pirkko Mikkonen**

Puh. 040 355 2621, s-posti etunimi.sukunimi@uef.fi

- Peruskoulutukseen liittyvät opintoasiat ja opintoneuvonta
- Opiskelijavalinta

**ERGONOMIA:** Yliopisto-opettaja **Susanna Järvelin-Pasanen**

Puh. 040 355 3111, s-posti etunimi.sukunimi@uef.fi

- Peruskoulutukseen liittyvät opintoasiat ja opintoneuvonta
- Opiskelijavalinta

**FARMASIA:** Opintoasiainpäällikkö **Riitta Koistinen**

Puh. 040 355 2502, s-posti etunimi.sukunimi@uef.fi

- Peruskoulutukseen liittyvät opintoasiat ja opintoneuvonta
- Opiskelijavalinta

**KANSANTERVEYSTIEDE:** Koulutussuunnittelija **Elisa Miettinen**

Puh. 040 355 2924, s-posti etunimi.sukunimi@uef.fi

- Peruskoulutukseen liittyvät opintoasiat ja opintoneuvonta
- Opiskelijavalinta

**LIIKUNTALÄÄKETIEDE:** Yliopistonlehtori **Katriina Kukkonen-Harjula**

Puh. 040 355 2248, s-posti etunimi.sukunimi@uef.fi

- Peruskoulutukseen liittyvät opintoasiat ja opintoneuvonta
- Opiskelijavalinta

**LÄÄKETIEDE:** Opintoasiainpäällikkö **Pirjo Lindström-Seppä**

Puh. 040 355 2879, s-posti etunimi.sukunimi@uef.fi

- Peruskoulutukseen liittyvät opintoasiat ja opintoneuvonta
- Opiskelijavalinta

**RAVITSEMUSTIEDE:** Opetushoitaja **Riitta Kortelainen**

Puh. 040 355 2788, s-posti etunimi.sukunimi@uef.fi

- Peruskoulutukseen liittyvät opintoasiat ja opintoneuvonta
- Opiskelijavalinta

**TERVEYDEN BIOTIETEET:** Opetussihteerit **Marjut Nenonen ja Taru Nylund**

Puh. 040 355 3122 ja 040 355 3042, s-posti opintoasiat.biotieteet@uef.fi

- Peruskoulutukseen liittyvät opintoasiat ja opintoneuvonta
- Opiskelijavalinta

## 1.4 Tiedekunnan tarjoama sivuaineopetus

Terveystieteiden tiedekunnassa on tarjolla seuraavat sivuaineopintokokonaisuudet:

- Basic Studies in Intercultural Competence 25 op (Hoitotieteen laitos)
- Terveyden Monikulttuuriset Ulottuvuudet (TeMoKuu) 25 op (Kansanterveystieteen yksikkö)
- Toksikologia 14,5 op (Farmasian laitos)

Seuraavia tiedekunnan opintokokonaisuuksia tarjotaan myös Avoimen yliopiston (Aducate) kautta:

- Ergonomian perus- ja aineopinnot (60 op)
- Farmasian perusopinnot (25 op)
- Gerontologian perusopinnot (25 op)
- Hoitotieteen aineopinnot (37 op)

- Kansanterveystieteen perus- ja aineopinnot (60 op)
- Kuntoutustieteen perus- ja aineopinnot (60 op)
- Lasten ja nuorten psyykkinen hyvinvointi (25 op)
- Liikuntalääketieteen perus- ja aineopinnot (60 op)
- Ravitsemustieteen perus- ja aineopinnot (60 op)
- Terveyden edistäminen ja terveystieto perus- ja aineopinnot (60 op)
- Terveystieto verkko-opinnot (60 op)

## 1.5 Tutkinnon hakeminen

### Perustutkintotodistukset

1. Kun olet suorittanut kaikki tutkintoon vaadittavat opinnot, tarkista että ne on kirjattu opintosuoritusrekisteriin.
2. Päivitä HOPSisi.
3. Täytä tutkintotodistushakemuslomake ja lähetä se yhdessä päivitetyn HOPSin kanssa koulutusohjelmasi/pääaineesi HOPS-ohjaajalle. Huom! Lääketieteen koulutusohjelman tutkintotodistusten osalta on annettu tarkennettu ohje: <http://www.uef.fi/laake/tutkintotodistukset>
4. HOPS-ohjaaja hyväksyy opiskelijan HOPSin ja toimittaa sen opintosihteerille, joka kirjoittaa tutkintotodistuksen.
5. Todistuksen toimitusaika on kolme viikkoa siitä päivästä, kun todistushakemus on saapunut todistuksen kirjoittajalle ja kaikki tutkintoon sisältyvät opinnot on kirjattu rekisteriin.

Tutkintotodistushakemuslomakkeet löytyvät tiedekunnan [www-sivuilta](http://www.uef.fi/ttdk/ohjeet-ja-lomakkeet1), osoitteesta: <http://www.uef.fi/ttdk/ohjeet-ja-lomakkeet1>.

## 2 Opiskelu lääketieteen koulutusohjelmassa

### 2.1 Yleistä

Lääketieteen opetussuunnitelma on uudistettu 19.8.2004 annetun ja 1.8.2005 voimaan tulleen asetuksen (Valtioneuvoston asetus yliopistojen tutkinnoista 794/2004) mukaisesti. Opetussuunnitelman lähtökohtana oli aiemmin lääketieteellisistä tutkinnoista annettu asetus (762/1975).

#### 2.1.1 Koulutuksen tehtävät

Koulutuksessa opiskelijalle annetaan valmius lääkärin tehtäviin ja itsenäiseen lääkärintoimen harjoittamiseen sekä valmius jatkokoulutukseen.

#### 2.1.2 Koulutuksen tieteelliset ja ammatilliset tavoitteet

*Lääkärikoulutuksen tavoitteena on, että opiskelijalla valmistuttuaan on tiedolliset, taidolliset ja psykososiaaliset valmiudet työskennellä menestyksellisesti niin sairaalassa kuin perusterveydenhuollon tehtävissä lääkärinä, asiantuntijana, kehittäjänä ja työryhmänsä johtajana. Lisäksi koulutuksen tavoitteena on, että opiskelijalla valmistuttuaan on riittävät valmiudet tutkimustyön tekemiseen ja jatkokoulutukseen sekä kyky ja motivaatio elinikäiseen oppimiseen. Opetus ja oppiminen perustuvat uudistuvaan tietoon ja sillä on vahva yhteys tieteelliseen tutkimukseen. Koulutuksen sisällöt on johdettu tavoitteista ja niitä evaluoidaan ja kehitetään jatkuvasti.*

Tavoitteet on lisäksi määritelty opintojaksoittain ydinainesanalyyseissä. Oppimistavoitteet ilmaisevat ne tiedot ja taidot, jotka opiskelijan on hallittava kunkin opintojakson päätyttyä.

Lääketieteen lisensiaatin tutkinnon suorittaneet voivat lääkärin tehtävien lisäksi toimia opetus- ja tutkimustehtävissä sekä erilaisissa lääketieteellistä asiantuntemusta vaativissa hallinnollisissa tehtävissä.

### 2.2 Ilmoittautuminen opintojaksoille ja tentteihin

Opintojaksoille ja tentteihin tulee ilmoittautua ellei asiasta ole erikseen muuta ilmoitettu. Ilmoittautuminen tapahtuu pääsääntöisesti WebOodi –tietojärjestelmän kautta. Valtaosa opetustapahtumien ilmoittautumisista avautuu aina lukuvuoden alussa. Tietoa ilmoittautumiskäytännöistä löytyy mm. opiskelijan WebOodin ja UEF intran lääketieteen opiskelijoiden vuosikurssi-kohtaisten viestiryhmien kautta.

### 2.3 HOPS ja sen laatiminen

Lääketieteen opintojen ohjauksen runkona toimii vuosikurssikohtainen lukujärjestys sekä opettajatuutor- ja hops-ohjaajajärjestelmä.



Vuoden 2006 alusta lähtien myös lääketieteen opiskelijat ovat tehneet henkilökohtaisen opintosuunnitelman eli hopsin. Lääketieteen rajattu hops on konkreettinen suunnitelma, joka perustuu koulutusohjelman opetussuunnitelmaan. Jos opinnot etenevät opetussuunnitelman (=lukujärjestys) mukaisesti, opiskelija tekee tarpeen mukaan eHopsin verkossa (erillinen ohje myöhemmin) sekä laatii kaikilta vaadittavat valinnaisten opintojen ja linjaopintojen hopsit erikseen ilmoitetulla tavalla (<http://www.uef.fi/laake/hops>).

Syitä, jolloin kirjallisen rajatun hopsin tekeminen on tarpeen: a) muualla suoritettuja, hyväksiluettavia lääketieteen opintoja (erityisesti prekliininen vaihe), b) poissaolo tiedossa etukäteen (esim. äitiysloma, opiskelijavaihto, armeija, sairausloma tms.), c) poissaolo ei tiedossa etukäteen (esim. pidempiaikainen äkillinen sairastuminen) ja d) muu syy, jonka vuoksi tarvitaan opintojaksojen päällekkäisyyksien kartoittamista (esim. muualla suoritettuja, hyväksiluettavia klinisiä lääketieteen opintoja; opinnot etenevät hitaasti; paljon puuttuvia suorituksia aikaisemmilta kursseilta).

Ohjeet hops-työskentelyyn löytyvät tämän oppaan luvusta 4.4.3 Rajattu hops.

## 2.4 Sisällyttäminen/korvaavuudet

Pakollisten opintojaksojen korvaavuudet aiempien ja/tai muualla suoritettujen opintojen perusteella haetaan suoraan kyseessä olevan oppiaineen vastuuhenkilöltä asiaan laaditulla lomakkeella (<http://www.uef.fi/ttdk/ohjeet-ja-lomakkeet1>). Aiempien opintojen sisällyttämisestä / hyväksiluvusta tutkintorakenteeseen tulee ensin keskustella hops-ohjaajan kanssa ja tehdä tarvittaessa vapaamuotoinen hakemus lääketieteen laitoksen johtajalle.

Tässä yhteydessä on myös huomioitava se, että korvaavat opinnot vaikuttavat laskettaessa opiskeluaikaisen viransijaisuuskelpoisuuden kymmenen vuoden määräaikaan. Lisää aiheesta osoitteessa: <http://www.uef.fi/laake/hops>.

## 2.5 Kansainvälinen vaihto

Itä-Suomen yliopistolla on kahdenvälisiä yhteistyösopimuksia kymmenien ulkomaisten yliopistojen kanssa eri puolilla maailmaa. Lisäksi yliopisto on mukana useissa vaihto-ohjelmissa, joihin osallistuu satoja ulkomaisia yliopistoja. Lääketieteen opiskelijoillekin on tarjolla kymmeniä eri vaihtokohteita. Jokainen opiskelijavaihdosta kiinnostunut löytää siis varmasti itselleen sopivan vaihtoehdon.

Ulkomailla opiskelu tarjoaa paitsi mielenkiintoisia kursseja ja harjoittelumahdollisuuksia myös uusia kokemuksia, ystäviä, kielitaitoa sekä itsevarmuutta. Tarkoituksena on, että suoritettujen opintojen luetaan hyväksi tutkintoon, joten opiskeluaika ei yleensä juuri pitene vaihdon takia. Vaihtoasioissa voit olla yhteydessä lääketieteen laitoksen kv-koordinaattoriin sekä kansainvälisten opiskelijapalvelujen henkilökuntaan.

## 2.6 Opinnäyte

Valtioneuvoston asetuksen yliopistojen tutkinnoista (794/2004) mukaan ”*Tutkinnon pääaineen tai siihen rinnastettavan kokonaisuuden taikka koulutusohjelman syventäviin opintoihin sisältyvä vähintään 20 ja enintään 40 opintopisteen laajuinen opinnäyte*”.

Lääketieteen koulutusohjelmassa opinnäytetyön tavoitteena on, että opiskelija perehtyy tieteelliseen kirjallisuuteen, oppii arvioimaan kriittisesti muita tutkimusraportteja ja soveltamaan julkaisuissa esitettyjä tietoja. Opiskelijan on kyettävä esittämään kyseiseen projektiin liittyvät tutkimukselliset asiat selkeästi, havainnollisesti ja loogisesti. Opiskelijan osuus tutkimusprojektin suorittamisessa ja kirjallisen työn tekemisessä tulee olla selkeästi määriteltävissä.

Opinnäytetyö on joko tutkimusraportti, johon kirjallisuuskatsauksen lisäksi sisältyy tutkimus- tai muun materiaalin tuottamista ja analysointia tai laaja, perusteellinen kirjallisuuskatsaus tai -selvitys. Opinnäytetyön prosessia jäsentää opiskelijan, ohjaajan avustuksella, laatima tutkimussuunnitelma. Opinnäytetyöhön voivat sisältyä myös teoreettiset ja tutkimusmenetelmiä koskevat opintojaksot tutkimusprojektin aihepiiristä tai osallistuminen tiedekunnan toteuttamaan tieteelliseen jatkokoulutukseen ja/tai seminaareihin.

Lääketieteessä opinnäytetyö on laajuudeltaan 20 tai 30 opintopistettä. Siihen sisältyy 20 opintopisteen laajuinen pakollinen suomenkielinen kirjallinen opinnäytetyö ja sen suomen kielen tarkastus (= harjoitusaine) sekä kypsyysnäyte. 30 opintopisteen suoritukseen sisältyy lisäksi opiskelijan laatima tieteellinen artikkeli. Artikkelit tulevat suunnattua koti- tai ulkomaiseen refereerikäytännön mukaiseen lehteen. Opinnäytetyötä tai kypsyysnäytettä ei voi korvata aiemmilla opinnoilla. Katso lisää: luku 4.4.7. Syventävien opintojen opinnäyte ja sitä koskevat määräykset..

## 2.7 Tutkinnon hakeminen

Dekaani myöntää tutkintotodistuksen tiedekunnan opiskelijalle, joka on suorittanut kaikki tutkintoa varten vaadittavat opinnot ja saanut niistä merkinnät opintosuoritusrekisteriinsä. Kaikkien tutkintoa hakevien opiskelijoiden on oltava yliopistossa kirjoilla läsnä olevana opiskelijana tutkintoa hakiessaan. Tutkintotodistusta haetaan todistuslomakkeella, joka löytyy tiedekunnan verkkosivuilta <http://www.uef.fi/ttdk/ohjeet-ja-lomakkeet1>. Tiedekunnan/laitosten opintoneuvonnasta vastaavat henkilöt auttavat tarvittaessa tarkistamaan suoritettuja/puuttavia opintosuorituksia. Opiskelija on kuitenkin lähtökohtaisesti itse velvollinen tarkistamaan, että hänellä on suoritettuna kaikki ao. tutkintoon tarvittavat opinnot tutkintotodistusta hakiessaan. Katso tarkemmat ohjeet osoitteesta: <http://www.uef.fi/laake/tutkintotodistukset>. Tutkintotodistuksen toimitusaika on kolme viikkoa hakemuksen jättämisestä.

## 2.8 Lääketieteen laitoksen neuvontapalvelut

Yhteystiedot: Lääketieteen laitos, Medistudia 4. kerros, faksi (017) 162 968  
Internet: www.uef.fi/laake/laaketiede, s-posti: etunimi.sukunimi@uef.fi

### Opintoasiainpäällikkö **Pirjo Lindström-Seppä**

puh. 040 355 2879

- peruskoulutukseen liittyvä opintohallinto ja opintoneuvonta
- lääketieteen koulutusohjelman kv-koordinaattorin, kliinisen linjan ja kliinis-teoreettisen linjan koordinaattorin, sekä opiskelijoitten viransijaisuuskelpoisuuteen liittyvät tehtävät
- opiskelijavalinta

### Hallintoamanuenssi **Arja Takalo**

puh. 040 355 2125

- lääketieteen amanuenssiasiat, tiedekuntaneuvoston kokouksiin liittyvät asiat (ml. asialistojen valmistelu ja muut kokousjärjestelyt), professorin viran täyttöihin ja dosentuurihakemuksiin liittyvät tehtävät ja neuvonta sekä muita yleishallintotehtäviä

### Opintohallinnon päällikkö **Mervi Silaste**

puh. 040 355 2198

- tieteellinen jatkokoulutus ja siihen liittyvä opintoneuvonta
- erikoislääkärikoulutusta koskevat asiat ja opintoneuvonta

### Amanuenssi **Arja Afflekt**

puh. 040 355 2964

- tieteellinen jatkokoulutus ja siihen liittyvä opintoneuvonta

### Opintoamanuenssi **Elli Cederberg**

puh. 040 355 2197

- erikoislääkärikoulutusasiat (neuvonta, tutkintotodistukset, välipäätökset, erikoislääkärikuulustelu), lääketieteen lisenssiaattien valmistajaisjuhlan järjestäminen

### Opintoamanuenssi **Anna-Liisa Karjalainen**

puh. 040 355 2195

- yleislääketieteen erityiskoulutus

### *Vuosikurssikoordinaattorit:*

#### **LT 1**

ylliasistentti **Kirsi Rilla**, puh. 040 355 3218,

hallintosihteeri **Arja Winberg**, puh. 040 355 3002

#### **LT 2**

apulaisopettaja **Jyrki Ågren**, puh. 040 355 3091

hallintosihteeri **Arja Winberg**, puh. 040 355 3002

#### **LT 3 ja LT 6**

opetushoitaja **Anita Koponen**, puh. (017) 172 601

opetushoitaja **Raija Lehto**, puh. (017) 172 158

#### **LT 4 s**

opetushoitaja **Taina Airola**, puh. (017) 173 316

opetushoitaja **Hannele Virnes**, puh. (017) 173 939

#### **LT 4 k**

opetushoitaja **Marja Leena Karhunen**, puh. (017) 172 921

#### **LT 5**

opetushoitaja **Anna-Leena Laitinen**, puh. 0400 911 718

opetushoitaja **Leija Koponen**, puh. 040 779 1699

Lisäksi:

## **Opetushoitajat/oppiainekohtainen neuvonta**

### **Anestesiologia, iho- ja sukupuolitaudit**

Hannele Virnes, puh. (017) 173 939

### **Geriatría**

Päivi Heikura, puh. 040 355 2928

### **Kansanterveystiede ja yleislääketiede, terveyskeskusopetus**

Birgit Lylander-Sonninen, puh. 040 355 2926

Anna-Leena Laitinen, puh. 0400 911 718

### **Kirurgia**

Anita Koponen, puh. (017) 172 601

Riitta Toroi, (017) 176 606

s-posti: kirophoit@uku.fi

### **Kliininen kemia**

Tero Hongisto, puh. (017) 173 155

### **Kliininen ravitsemustiede**

Riitta Kortelainen, puh. 040 355 2788

### **Korva-, nenä- ja kurkkutaudit**

Marja-Leena Lehto, puh. (017) 172 502

### **Lastentaudit, kl. immunologia, infektiotaudit**

Annikki Vihervuori, puh. (017) 172 398

Eeva Heikkilä, puh. 044 7174 219

### **Naistentaudit ja synnytysooppi**

Hellevi Jauhainen, puh. (017) 172 327

### **Neurologia, neurokirurgia, kl. neurofysiologia**

Sirpa Leinonen, puh. (017) 173 032

### **Oikeuslääketiede, patologia**

Tiina Tirkkonen, puh. 050 432 0219

### **Psykiatria, potilas-lääkärisuhdekurssi, oikeuspsykiatria**

Helena Kurru, puh. (017) 172 955

### **Radiologia**

Taina Airola, puh. (017) 173 316

### **Silmätaudit**

Leijja Koponen, puh. (017) 172 481

### **Sisätaudit, keuhkosairaudet**

Raija Lehto, puh. (017) 172 158

Kirsti Savolainen, puh. (017) 172 160

s-posti: sisophoit@uku.fi

### **Syöpätaudit, kl. fysiologia ja isotooppilääketiede, lastenpsykiatria**

Marja Leena Karhunen, puh (017) 172 921

### **Taitostudia, lääketieteen saapuvat vaihto-opiskelijat**

Virpi Tauru. puh. 040 355 2891

## **Opetus- ja hallintosihteerit/oppiainekohtainen neuvonta**

### **Anatomia**

Arja Winberg, puh. 040 355 3002

### **Fysiologia**

Eija Solmio , puh. 040 355 3034

### **Kansanterveystiede**

Eeva Kumpulainen 040 355 2961

*Valinnaisten linjojen koordinaattorit:*

### **Kliininen linja ja kliinis-teoreettinen linja**

lääketieteen laitos

Opintoasiainpäällikkö Pirjo Lindström-Seppä

puh. 040 355 2879

### **Public Health Program in Medicine -linja**

kansanterveystieteen ja kliinisen ravitsemustieteen yksikkö / kansanterveystiede

Koordinaattori Paola Kontro

puh. 040 355 2989

Koordinaattori Annika Männikkö

puh. 040 355 2919

### **Tutkijalinja**

biolääketieteen yksikkö/anatomia

Yliassistentti Kirsi Rilla

puh. 040 355 3218

## **2.9 Lääketieteen laitoksen yksiköt ja oppiaineet**

Lääketieteen laitos on terveystieteiden tiedekunnan suurin laitos. Laitos jakautuu biolääketieteen, hammaslääketieteen, kansanterveystieteen ja kliinisen ravitsemustieteen sekä kliinisen lääketieteen yksikköön. Laitos vastaa lääketieteen ja hammaslääketieteen lisensiaattien sekä, ergonomian, kansanterveystieteen, liikuntalääketieteen, ravitsemustieteen ja terveyden biotoeteiden alan kandidaattien ja maistereitten koulutuksista. Laitoksen johtajana toimii professori Jukka Pelkonen ja varajohtajana lehtori Anitta Mahonen. Hammaslääketieteen koulutuksen suunnittelusta vastaa professori Jari kellokoski. Biolääketieteen yksikön johtajana toimii lehtori Anitta Mahonen, kansanterveystieteen ja kliinisen ravitsemustieteen yksikön johtajana professori Jussi Kauhanen ja kliinisen lääketieteen yksikön johtajana professori Juhani Nuutinen.

Biolääketieteen yksikön oppiaineita ovat:

- anatomia ja kehitysbiologia
- ergonomia
- lääketieteellinen biokemia
- lääketieteellinen fysiologia
- lääketieteellinen molekyylibiologia
- lääketieteellinen solubiologia
- liikuntalääketiede

Kansanterveystieteen ja kliinisen ravitsemustieteen yksikön oppiaineita ovat:

- epidemiologia
- geriatria
- kansanterveystiede
- kliininen ravitsemustiede
- terveys sosiologia
- työterveyshuolto
- yleislääketiede
- ympäristöterveydenhuolto

Kliininen lääketieteen yksikön oppiaineita ovat:

- anestesiologia ja tehohoito
- fysiatria
- iho- ja sukupuolitaudit
- keuhkosairaudet
- kirurgia (ml. ortopedia ja traumatologia)
- kliininen fysiologia ja isotooppilääketiede
- kliininen kemia
- kliininen mikrobiologia
- kliininen neurofysiologia
- kliininen patologia ja oikeuslääketiede
- kliininen radiologia
- korva-, nenä- ja kurkkutaudit
- lastentaudit, lastenpsykiatria
- naistentaudit ja synnytykset
- neurokirurgia
- neurologia
- oikeuspsykiatria
- psykiatria (ml. nuorisopsykiatria)
- silmätaudit
- sisätaudit (ml. kardiologia, reumatologia)
- syöpätaudit

Hammaslääketieteen oppiaineita ovat:

- ortodontia
- suu- ja leukakirurgia
- suupatologia
- suulääketiede
- suun ja leukojen alueen radiologia
- suun terveydenhuolto,;
- kariologia
- endodontia
- pedodontia
- gerodontologia
- parodontologia
- protetiikka
- purentafysiologia

Lisäksi farmasian laitokselle sijoitettuja lääketieteen koulutukseen kuuluvia oppiaineita ovat:

- farmakologia
- kliininen farmakologia

# 3 Opetussuunnitelmat ja tutkintorakenteet

## 3.1 Lääketieteen koulutusohjelman opetussuunnitelma

Asetuksen mukaisesti alempaan ja ylempään korkeakoulututkintoon johtaviin opintoihin voi kuulua:

- 1) perus- ja aineopintoja sekä syventäviä opintoja;
- 2) kieli- ja viestintäopintoja;
- 3) monitieteisiä opintokokonaisuuksia;
- 4) muita opintoja; sekä
- 5) asiantuntijuutta syventävää harjoittelua.

Perusopinnoilla ja aineopinnoilla on asetuksen (794/2004) 15 §:n 2 momentissa tarkoitetut vähimmäislaajuudet. Oppiaineen tai siihen rinnastettavan kokonaisuuden perusopintojen laajuus on vähintään 25 opintopistettä. Oppiaineen tai siihen rinnastettavan kokonaisuuden aineopintojen laajuus on yhdessä perusopintojen kanssa vähintään 60 opintopistettä.

Lääketieteen koulutusohjelmassa perusopintoja on yhteensä n. 30 opintopisteen verran. Näitä ovat Johdatus akateemisiin opintoihin, Johdatus lääketieteeseen, Terveys, sairaus ja yhteiskunta, Vuorovaikutus potilas-lääkärisuhteessa, Epidemiologia, Biostatistiikka, Lääketieteen tiedonhaku, Fysiikkaa lääketieteen opiskelijoille, Lääketieteellinen biokemia I, Lääketieteellinen solu- ja molekyylibiologia sekä 5 opintopisteen edestä valinnaisia opintoja.

Asetuksen mukaan syventävien opintojen laajuus tulee olla vähintään 60 opintopistettä. Tutkinnon pääaineen tai siihen rinnastettavan kokonaisuuden taikka koulutusohjelman syventäviin opintoihin sisältyy vähintään 20 ja enintään 40 opintopisteen laajuinen oppinnäyte.

Lääketieteen koulutusohjelmassa syventävien opintojen laajuus on n. 70 op. Syventävät opinnot kokonaisuus koostuu linjaopinnoista, sisätautien, kirurgian ja psykiatrian täydentävästä opetuksesta, Psykiatria II:sta, sekä 10 %:n osuudesta tiettyjen klinisten kurssien sisällöistä. Lisäksi tehdään syventävien opintojen oppinnäytetyö. Opiskelija voi tehdä työn 20 tai 30 opintopisteen laajuisena.

Lääketieteen lisensiaatin tutkintoon vaadittavien opintojen laajuus on 360 opintopistettä. Yllä olevien opintojen lisäksi loput tutkinnon laajuudesta ovat aineopintoja, kieli- ja viestintäopintoja sekä lääketieteen lisensiaatin tutkintoon kuuluvaa pakollista harjoittelua. Kieliopintoihin sisältyy äidinkielen, toisen kotimaisen kielen sekä vähintään yhden vieraan kielen opiskelua. Äidinkielenä opiskelija suorittaa lisäksi kirjallisen kypsyysnäytteen tavallisimmin opintojen loppuvaiheessa syventävien opintojen tutkielmaan liittyen. Harjoittelun (amanuenssuurit) laajuus lääketieteen lisensiaatin tutkinnossa Kuopiossa on laajimmillaan 30 opintopistettä.

Ajallisesti opinnot voidaan jakaa prekliiniseen ja kliiniseen vaiheeseen. Prekliininen vaihe käsittää perusopintoja, aineopintoja sekä kieli- ja viestintäopintoja. Kliininen vaihe koostuu aineopinnoista, syventävistä opinnoista, kieli- ja viestintäopinnoista sekä harjoittelusta.

Prekliinisessä vaiheessa opiskellaan lääketieteeseen liittyviä perustietoja ja –taitoja. Tavoitteena on ihmisen rakenteen ja toiminnan ymmärtäminen. Lisäksi perehdytään elimistön solu- ja molekyyli-tason tapahtumiin. Teoriaopintojen ohella harjoitellaan myös vuorovaikutustaitoja ja tutustutaan lääkärin työhön monipuolisesti. Prekliininen vaihe kestää 2 vuotta.

Kliinisessä vaiheessa opitaan sairauksien tunnistaminen ja ennaltaehkäisy sekä potilaan hoito ja kuntoutus. Kliiniseen vaiheeseen sisältyy harjoittelua terveyskeskuksissa ja sairaaloissa.

Opetussuunnitelma on laadittu siten, että opiskelija voi suorittaa tutkinnon päätoimisesti opiskellen kuudessa lukuvuodessa. Suurin osa opinnoista on pakollista kaikille opiskelijoille. Osan opinnoista, erityisesti syventävien opintojen opinnäytetyön aihepiiriin ja linjavallinnan voi kuitenkin valita oman kiinnostuksensa mukaan. Tieteellinen tutkimustyö on mahdollista aloittaa jo opiskeluaikana.

Opetusmuotoina käytetään mm. luentoja, laboratoriotyöskentelyä, demonstraatioita, ryhmäopetusta sekä sairaala- ja terveyskeskustyöskentelyä. Lisäksi pidetään seminaareja, joita varten opiskelijat valmistavat esityksiä, järjestetään simulaatio-opetusta sekä verkko-opetusta verkkotehtävineen ja ohjataan opiskelijaa itseopiskeluun lääketieteen taitojen opetus- ja harjoittelukeskuksessa, Taitostudiassa.

Opetus koostuu erillisistä opintojaksoista. Useimpiin opintojaksoihin liittyy loppukuulustelu tai muu soveltuva arviointimenetelmä.

Kuulusteluissa edellytetään hallittavaksi paitsi opetuksessa esille tulleet asiat myös opintojaksoon kuuluvat kirjat.



## 3.2 Tutkintorakenne vuonna 2011 aloittaneille

### 3.2.1 Opintojaksojen sijoittelu ja laajuus

#### *Kaikille pakolliset opintojaksot*

#### **I VUOSIKURSSI (2011–2012)**

1131 000	Johdatus akateemisiin opintoihin 1.0
4421 401	Johdatus lääketieteeseen 2.0
4421 105	Tuki- ja liikuntaelimestön anatomia 6.0
4421 301	Lääketieteellinen biokemia I 3.0
8013 701	English Academic Reading and Study Skills for Students of Medicine 2.0
4421 102	Elinanatomia 6.0
3310 785	Fysiikkaa lääketieteen opiskelijoille 3.0
4421 101	Dissektiot 6.0
4421 304	Lääketieteellinen solu- ja molekyylibiologia 7.0
4421 103	Embryologia 3.0
4421 302	Lääketieteellinen biokemia II 6.0
4421 303	Biokemiallinen endokrinologia 3.0
4421 104	Histologia 4.0

**Yhteensä 52.0**

#### *Tutkijalinjan pakollinen opintojakso*

4427 101	Johdatus lääketieteelliseen tutkimustyöhön 3.0
----------	--

#### **II VUOSIKURSSI (2012–2013)**

4422 502	Yleinen patologia 6.0
4422 202	Lääketieteellinen yleisfysiologia 10.0
4422 403	Terveys, sairaus ja yhteiskunta 2.0
4422 404	Vuorovaikutus potilas-lääkärisuhteessa 2.0
8012 701	Ruotsia lääketieteen opiskelijoille 3.0
4422 201	Neurotieteet 6.0
4422 501	Kliininen mikrobiologia 5.5
4118 100	Systemaattinen farmakologia ja lääkeainetoksikologia 12.0
4423 000	Propedeuttinen kurssi alkaa (0.0)

**Yhteensä 46.5**

#### *Pakolliset opintojaksot, mutta suoritusajankohta vapaa*

3315 921	Biostatistiikka (sijoitettu LT 2 lukujärjestykseen) 3.0 tai vastaavat tiedot
4422 402	Epidemiologia I (sijoitettu LT 2 lukujärjestykseen) 2.0
8026 500	Tiedonhaun peruskurssi 1.0

**Yhteensä 6.0**

#### **III VUOSIKURSSI (2013–2014)**

4423 000	Propedeuttinen kurssi 6.0
4423 601	Potilas-lääkärisuhde ja johdatus psykiatriaan, 2.0
4424 200	Kliininen kemia * 1.5 (3.0)
4424 000	Anestesiologia ja tehohoito * 2.0 (4.0)
4423 550	Kliininen fysiologia ja isotooppilääketiede 3.0
4424 300	Radiologia * 2.0 (4.0)
4423 500	Elinpatologia 7.0
4424 150	Keuhkosairaudet * 2.0 (4.0)
4423 100	YEK: Sydän- ja verisuonisairaudet 4.0
4423 150	YEK: EKG 1.0

4423 200	YEK: Gastroenterologia 5.0
4423 250	YEK: Munuaisten ja virtsateiden sairaudet 2.0
4423 300	YEK: Endokrinologia ja hematologia 5.0
4423 350	YEK: Ortopedia, traumatologia ja reumasairaudet 6.0
4423 400	YEK arvosana 0.0
4423 450	YEK: Sisätautien, kirurgian ja neurologian ryhmä-, toimenpide- ja osasto-opetukset, päivitykset ja tutkimuspotilaat 11.0

### **Yhteensä 59.5**

\* jatkuu seuraavana lukuvuonna (Suluissa oleva opintopistemäärä on opintojakson kokonaisopintopistemäärä.)

### **IV VUOSIKURSSI SYKSY (2014)**

4424 251	Psykiatria 5.5
4424 000	Anestesiologia ja tehohoito * 2.0 (4.0)
4424 150	Keuhkosairaudet * 2.0 (4.0)
4424 300	Radiologia * 2.0 (4.0)
4424 200	Kliininen kemia * 1.5 (3.0)
4214 999	Reseptioppi 1.0
4424 100	Kansanterveystiede 3.0
4425 200	Oikeuslääketiede ** (2.0)
4424 050	Johdatus yleislääketieteeseen 3.0
4424 350	Terveyskeskusopetus I 3.0
(4424 450)	Lastentaudit ** 1.0 (14.0)
(4424 500)	Naistentaudit ja synnytykset ** 1.0 (13.0)
(4424 700)	Neurologia ** 1.0 (6.0)

### **Yhteensä 27**

\* jatkuu aiemmalta vuosikurssilta

\*\* luentoja, opetus jatkuu seuraavalla lukukaudella/seuraavalla vuosikurssilla. (Suluissa oleva opintopistemäärä on opintojakson kokonaisopintopistemäärä.)

### **IV VUOSIKURSSI KEVÄT (2015) JA V VUOSIKURSSI SYKSY (2015)**

4424 550	Korva-, nenä- ja kurkkutaudit * 8.0
4424 600	Lastenpsykiatria * 3.0
4424 450	Lastentaudit * 13.0 (14.0)
4424 500	Naistentaudit * 12.0 (13.0)
4424 650	Neurokirurgia * 2.0
4424 700	Neurologia * 5.0 (6.0)
4424 750	Silmätaudit * 6.0
4424 400	Infektiosairaudet 5.0
4425 050	Fysioterapia ** 1.5 (3.0)
4425 300	Terveyskeskusopetus II*** 0.75 (1.5)
8013 702	English Academic and Professional Communication for Students of Medicine 1.0

### **Yhteensä 56.25**

\* Osa opiskelijoista suorittaa opintojakson IV-vuosikurssin kevätlukukaudella, osa suorittaa sen V-vuosikurssin syyslukukaudella. Osa luennoista on pidetty neljänellä vuosikurssilla.

\*\* Opintojakso jatkuu V-vuosikurssin kevätlukukaudella.

\*\*\* Osa opiskelijoista suorittaa opintojakson V-vuosikurssin syyslukukaudella, osa V-vuosikurssin kevätlukukaudella.

(Suluissa oleva opintopistemäärä on opintojakson kokonaisopintopistemäärä.)

### **V VUOSIKURSSIN KEVÄT (2016)**

4426 301	Psykiatrian täydentävä kurssi * 5.0
4425 050	Fysioterapia ** 1.5 (3.0)
4425 300	Terveyskeskusopetus II *** 0.75 (1.5)
4425 450	Ympäristöterveydenhuollon perusteet 1.5
4425 150	Toimintakyvyn arviointi ja kuntoutus 1.5

4425 400	Työlääkätiede ja työterveyshuolto 3.0
4425 100	Kliininen ravitsemustiede 2.5
4425 200	Oikeuslääketiede 2.0
4425 250	Oikeuspsykiatria 1.5
4425 000	Akuutti yleislääketiede 1.5
4425 350	Terveyskeskusopetus III 1.5

**Yhteensä 22.25**

\* Opintojakso jatkuu seuraavalla vuosikurssilla.

\*\* Opintojakso alkanut edellisellä lukukaudella. (Suluissa oleva opintopistemäärä on opintojakson kokonaisopintopistemäärä.)

\*\*\* Osa opiskelijoista suorittaa opintojakson V-vuosikurssin syyslukukaudella, osa V-vuosikurssin kevätlukukaudella.

**VI VUOSIKURSSI (2016–2017)**

4426 301	Psykiatrian täydentävä kurssi * (5.0)
4426 100	Iho- ja sukupuolitaudit 5.0
4426 500	Syöpätaudit 3.0
4426 050	Geriatría 2.5
4426 000	Akuuttilääketiede 2.0
4426 200	Kirurgian täydentävä opetus 4.5
4426 250	Kirurgian loppuarvosana 0.0
4426 400	Sisätautien täydentävä opetus 4.5
4426 450	Sisätautien loppuarvosana 0.0
4218 215	Kliininen farmakologia 1.0

**Yhteensä 22.5**

\* Opintojakso alkanut edellisellä vuosikurssilla. (Suluissa oleva opintoviikkomäärä on opintojakson kokonaisopintoviikkomäärä.)

***Kliinisen linjan pakollinen opintojakso***

4427 514	Terveyskeskusopetus IV* 5.0
----------	-----------------------------

\* Vaihtoehtoinen kliinisi-teoreettiselle linjalle ylimääräisen amanuenssuurin kanssa, valinnainen muille.

**Kaikille yhteiset opintojaksot yhteensä 292 opintopistettä**

***Muut tutkintoon kuuluvat opinnot: 69 (+5) opintopistettä***

Linjaopinnot 20

Valinnaiset opinnot\* 0 tai 5

Amanuenssuurit 24

Syventävät opinnot 20 tai 30 (25 + 5)

4420 xxx LL-opinnäyte (+4411 061 Tieteellinen artikkeli, lääketieteen syventävät opinnot)

4411 062 Harjoitusaine

4411 063 Kypsyysnäyte

\* Riippuu syventävien opintojen laajuudesta

**LÄÄKETIETEEN LISENSIAATIN TUTKINTO YHTEENSÄ 361 opintopistettä**

## 3.2.2 Valinnaisten linjojen sisältö

### Kliininen linja

Kliinisen linjan lähtöajatuksena on opiskelijan kliinisten tietojen ja taitojen syventäminen. Taavoitteena on tärkeimpien sairauksien diagnostiikan ja hoidon hallitseminen terveydenhuoltojärjestelmän kaikilla tasoilla (avoterveydenhuolto, sairaalahoito). Opiskelijan tulisi kliinisen linjan suoritettuaan ymmärtää paremmin avoterveydenhuollon ja eri erikoisalojen yhteistyötä potilaan kokonaisvaltaisessa hoidossa. Opetuksessa painotetaan opiskelijoiden omaa aktiivisuutta ja osallistumista, ongelmakeskeistä oppimista sekä eri kliinisten alojen yhteistyötä.

Linjan laajuus on 20 opintopistettä sisältäen kliinisiä opintoja KYS-piirin sairaaloissa ja terveyskeskuksissa. Linjalle ilmoittaudutaan kolmantena lukuvuotena maaliskuun loppuun mennessä ja linja alkaa neljätenä lukuvuotena. Linjaopinnoista on täytettävä lokikirjaa, joka jaetaan opiskelijoille linjan ensimmäisessä informaatiotilaisuudessa huhtikuussa. Opiskelija kirjaa lokikirjaan alustavan suunnitelman linjan kokonaisuudesta. Linjan hops (erillinen lomake) tulee hyväksyttävä linjan koordinaattorilla viimeistään 6. vuosikurssin syksynä.

Linja koostuu neljästä eri osiosta:

#### *Amanuenssuuri (6 op)*

- voi suorittaa aikaisintaan linjalle hyväksymisen jälkeen 1.6. lähtien yleisten amanuenssimääräysten puitteissa (huom. tk-palvelusta ei amanuenssuurin korvaavuutta)
- haku normaalien amanuenssuurijakojen yhteydessä tai omatoimisesti yliopiston ulkopuolisista sairaaloista
- lisätietoja: hallintoamanuenssi Arja Takalo, puh. 040 355 2125, s-posti: etunimi.sukunimi@uef.fi tai linjan koordinaattorilta

#### *Terveyskeskusharjoittelu (5 op)*

- LT 6:n syyslukukauden lopulla
- lisätietoja: opetushoitaja Anna-Leena Laitinen, puh. 040 091 1718, s-posti: etunimi.sukunimi@uef.fi

#### *Linjakohtaiset opintojaksot ja teemapäivät (yht. 9 op)*

- teemapäiviä on suoritettava vähintään 2 op ja maksimissaan niitä voi kerätä 4 op:n verran (1 op = 15 t läsnäoloa)
- kliinisen linjan valinnaisia opintojaksoja tulee olla vähintään 5 op ja maksimissaan 7 op.
- teemapäivien ja valinnaisten opintojaksojen kokonaismäärän tulee olla 9 op
- pääsyvaatimukset, jaksojen sisällöt ja suoritustapa selviävät opintojaksokuvauksista tai suoraan klinikoilta (yhteyshenkilöinä opetushoitajat)
- valinnaisille opintojaksoille ilmoittautuminen tapahtuu ko. yksiköihin
- yliopiston ulkopuolista opetusta (alakohtaiset teemapäivät, yms.) voidaan hyväksyä linjan opinnoiksi, jolloin hyväksiluku haetaan pääsääntöisesti linjan koordinaattorilta, jolta asiaa voi tiedustella etukäteen
- mahdolliset ylimääräiset opintojaksot voi käyttää muiden perustutkintoon kuuluvien valinnaisten opintojen korvaamiseen (EI päivystysjaksot, teemapäivät)
- tietoa kliinisen linjan opinnoista, sisällöistä ja käytännöistä saa WebOodin, linjan oman sähköpostilistan ja tiedekunnan kotisivun kautta (<http://www.uef.fi/laake/linjaopinnot>)

Tutkintotodistusta haettaessa opiskelijan tulee ilmoittaa linjavalinnastaan ja toimittaa tutkintotodistusanomuksen liitteenä hyväksytty hops. Kliinisen linjan opinnot kootaan omaksi kokonai-

suudekseen ja linjan suoritusmerkintä kirjataan asiakirjoihin vasta tutkintotodistusta laadittaessa.

**Tiedustelut:** lääketieteen opintoasiainpäällikkö, linjan koordinaattori Pirjo Lindström-Seppä, Medistudia, puh. 040 355 2879, etunimi.sukunimi@uef.fi.

### **Kliinis-teoreettinen linja**

Yksi tutkintorakenteen neljästä vaihtoehtoisesta linjasta on kliinis-teoreettinen linja, joka sisältää muita linjoja enemmän valinnaisuutta. Linjan laajuus on 20 opintopistettä. Kliinis-teoreettiseen linjaan kuuluu pakollisena harjoittelujakso, joka on vaihtoehtoisesti joko amanuenssuuri (6 op) tai Terveyskeskusopetusjakso IV (5 op). Valinnaiseksi osuudeksi jää siten 14 tai 15 opintopistettä.

Kliinis-teoreettiselle linjalle suositellaan valittavan erityisesti taloustieteen, hallinnon tai johtamisen opintoja, terveystieteiden kuten ergonomian, kansanterveystieteen ja/tai liikuntalääketieteen opintojaksoja tai muita tulevaa lääkärinuraa tukevia opintoja. Kliinis-teoreettiselle linjalle voidaan sisällyttää myös prekliinisessä vaiheessa tarjottavia opintojaksoja.

Opiskelija vastaa itse alustavasta opintosuunnitelman laatimisesta ja linjan rakenne tulee kirjata hopsiin (<http://www.uef.fi/laake/linjaopinnot>). Linjan koordinaattori hyväksyy hopsin ja se tulee hyväksyttäväksi viimeistään 6. vuosikurssin syksynä.

Itä-Suomen yliopistossa, mukaan lukien Avoin yliopisto ja Kesäyliopisto, suoritettavat opintojaksot kirjataan opintorekisteriin suoraan oppiaineissa. Mikäli opiskelija suorittaa opintoja muissa yliopistoissa esimerkiksi JOO-opintoina, tulee hänen toimittaa todistuksen tai opintorekisteriote suorituksista tiedekuntaan tai laitokselle, jossa suoritus kirjataan.

Tutkintotodistusta haettaessa opiskelijan tulee ilmoittaa linjavalinnastaan ja toimittaa tutkintotodistusanomuksen liitteenä hyväksytyt hopsit. Kliinisen linjan opinnot kootaan omaksi kokonaisuudekseen ja linjan suoritusmerkintä kirjataan asiakirjoihin vasta tutkintotodistusta laadittaessa.

**Tiedustelut:** lääketieteen laitoksen opintoasiainpäällikkö, linjan koordinaattori Pirjo Lindström-Seppä, Medistudia, puh. 040 355 2879, etunimi.sukunimi@uef.fi.

### **Public Health Program in Medicine (PHP)**

Public Health is a multidisciplinary approach to population health. It takes a view of people's health that is different from the traditional individual-based thinking in medicine and healthcare. The focus is in larger systems, such as community, society and culture. Major public health problems are not bound to any single country or population, but rather tend to be global. It is also vital to understand the political, historical and ethical aspects of health problems.

The Public Health Program in Medicine (PHP) is designed for medical students. It is one option of the alternative studies in Program of Medicine. The program amounts to 20 ECTS credits. Courses are taught in English. Students can choose elective courses which may contain courses from other faculties and universities with permission of the course director.

#### **Compulsory courses 16 ECTS**

- **Public Health**  
Introduction to Public Health 2  
Public Health Issues 6

- **Research Methodology minimum 2 ECTS**

Introduction to Epidemiology 2

Social Epidemiology 2

Applied Epidemiology 3

Nutritional Epidemiology 3

Infectious Disease Epidemiology 3

(or other available courses in Epidemiology)

- **International Public Health Exchange (or equivalent) 6 ECTS**

A four week exchange program in Argentina, South-Africa, Kenya, Tanzania, Nigeria.

Each collaborating university will design the local public health program composed of field trips and lectures. To participate in the exchange program, 10 ECTS have to be completed in the Public Health Program studies.

### **Elective courses 4 ECTS**

Basic Biostatistics 3

Principles of Nutrition 3-6

Nutrition in the Life Cycle 5

Health Care Systems 2

Evidence Based Health Care 2

Introduction to Health Promotion 4

Health and Disease in Baltic Region 2

Introduction to Medical Anthropology 2

Culture, Health and Illness 3

Medical Sociology 3

Occupational Epidemiology 3

Environmental Epidemiology 3

Results and Experiences in Community Intervention Programmes 2

**Course director:** Professor Jussi Kauhanen, Institute of Public Health and Clinical Nutrition

**Course coordinators:** Paola Kontro (etunimi.sukunimi@uef.fi) and Annika Männikkö (etunimi.sukunimi@uef.fi), Institute of Public Health and Clinical Nutrition.

For more information on application procedures and courses, please visit the website:

[www.uef.fi/public-health-training](http://www.uef.fi/public-health-training)

### **Tutkijalinja**

Tutkijalinjalla opiskelijat saavat valmiuksia tutkimustyöhön. Tutkijalinjan tavoitteena on ohjata lääketieteen opiskelijoita tutkimustyöhön jo opintojen alkuvaiheessa.

Tutkijalinjan opiskelijat valitaan vuosittain ensimmäisen lukuvuoden aikana. Tutkijalinjan laajuus on 20 opintopistettä, joista 5 opintopistettä on kaikille yhteisiä ja loput 15 opintopistettä on vapaavalintaisia. Tutkijalinjan vapaavalinnaisiksi kursseiksi sopii tutkimustyötä tukevat teoreettiset ja metodiset kurssit. Jokainen tutkijalinjan opiskelija tekee oman HOPS:in linjaopinnoistaan.

Ensimmäisen vuoden keväällä järjestetään kaikille yhteinen 'Johdatus lääketieteelliseen tutkimustyöhön' -kurssi. Opintojakson jälkeen opiskelijoilla on yleiskuva lääketieteellisen tutkimuksen kehityksestä nykyiselle kehitystasolle, käsitys tämän päivän lääketieteellisen tutkimuksen kehitystrendeistä sekä siitä, kuinka työskentely aloitetaan tutkimusryhmässä, mikä on väitöskirja, kuinka tieteelliset kysymykset ja hypoteesit asetetaan, kuinka tuloksia tulkitaan ja

tulosten merkittävyys testataan. Toinen kaikille yhteinen kurssi on 'Biolääketieteellisen tutkimustyön etiikka'.

Vapaavalintaisia opintojaksoja ovat mm. Tutkijakoulutus lääketieteessä, jolla yliopiston biolääketieteellistä tutkimustyötä tekevät ryhmät esittelevät tutkimushankkeitaan, Farmakologiset tutkimusmenetelmät, Johdatus kliiniseen tutkimukseen, Lääketieteen syventävien opintojen seminaari sekä muita vapaavalinnaisesti esim. jatkokoulutuskursseista valittavia opintoja (esim. valomikroskopian kurssi, eläinkoetekniikat, kliinisen tutkijakoulun seminaari ym.). Jos syventävien opintojen laajuus on 30 opintopistettä, kyseisestä opintosuorituksesta voi 5 opintopistettä käyttää tutkijalinjan opintoihin. Tämän lisäksi tutkijalinjan opintoja voi suorittaa osallistumalla esim. tutkijakoulujen järjestämiin koulutustilaisuuksiin (Tutkijalinjan teemapäivät) tai hakeutumalla tutkimusryhmiin, jolloin huolellinen tutkimuspäiväkirjan täyttäminen toimii perusteena opintopisteiden saamiseksi. Nämä opinnot eivät saa olla syventävien opintojen kanssa päällekkäisiä. Työskentelystä tutkimusryhmässä voi saada maksimissaan puolet linjaopinnoista (10 op).

**Tiedustelut:** Tutkijalinjan koordinaattori, yliassistentti Kirsi Rilla, biolääketieteen yksikkö / anatomian, Snellmania, puh. 040 355 3218, s-posti: etunimi.sukunimi@uef.fi tai lääketieteen laitoksen opintoasiainpäällikkö Pirjo Lindström-Seppä.

### 3.3 Yhteenveto lukuvuoden 2011 – 2012 opetussuunnitelmasta

#### Lääketiede 1. vuosikurssi

OPINTOJAKSON NIMI	Lu	Muu opetus	op	Ajankohta
Johdatus akateemisiin opintoihin (JAOK)	10	4	1.0	01.09.-06.09.11
Opettajatuutorointi LT1 (OPTU)	25		0	01.09.11-22.05.12
Johdatus lääketieteeseen (JOL)	20	16	2.0	06.09.-09.11.11
Tuki- ja liikuntaelimestön anatomia (TLA)	47	14	6.0	07.09.-21.11.11
Lääketieteellinen biokemia 1 (LBK1)	20	11	3.0	07.09.-17.10.11
English Academic Reading and Study Skills (EARS)		24	2.0	16.09.-02.12.11
Fysiikkaa lääketieteen opiskelijoille (FLO)	20	9	3.0	24.10.-09.12.11
Elinanatomia (EAN)	39	9	6.0	25.10.-13.12.11
Dissektiot (DIS)	13	53	6.0	08.12.11-06.02.12
Lääketieteellinen solu- ja molekyylibiologia (SOMO)	46	6	7.0	02.02.-12.03.12
Embryologia (EMB)	32		3.0	06.02.-22.03.12
Lääketieteellinen biokemia 2 (LBK2)	37	12	6	12.03.-04.05.12
Histologia (HIS)	26	22	4	19.03.-28.05.12
Biokemiallinen endokrinologia (BEND)	19	2	3	02.05.-25.05.12
<b>Yhteensä</b>			52.0	

<b>Valinnaiset opintojaksot</b>				
Latinan peruskurssi (LAP)	24		1,5	15.09.-15.11.11
Introduction to Public Health (IPHPHP)	2		2.0	03.10.-30.10.11
Yliopisto tutkimusympäristönä (TUT)	21		1.0	24.10.-07.12.11
Lääketiede ennen ja nyt (LEN)	20		1-2	kevät 2013
Hätäensiapu (HEA)	2	4	1.0	12.03.-14.05.12

<b>Tutkijalinjan opintojaksot</b>				
Johdatus lääketieteelliseen tutkimustyöhön (JOT)	18	2	3.0	07.02.-04.04.12
Solu- ja molekyylibiologian perusmenetelmät (SOMP)	2	26	2.0	07.05.-30.05.12

#### Valinnaiset linjat:

Public Health Program in Medicine (PHP), Tutkijalinja, Kliinis-teoreettinen linja, Kliininen linja



**Lääketiede 2. vuosikurssi**

<b>OPINTOJAKSON NIMI</b>	<b>Lu</b>	<b>Muu opetus</b>	<b>op</b>	<b>Ajankohta</b>
Opettajatuutorointi LT2 (OPTU)	6		0	01.09.11-14.05.12
Lääketieteellinen yleisfysiologia (LYF)	96	29	10.0	01.09.-24.11.11
Yleinen patologia (YLPA)	25	18,5	6.0	05.09.-07.11.11
Vuorovaikutus potilas-lääkärisuhteessa (VPL)	8	10	2.0	15.09.-28.11.11
Biostatistiikka (BIS)	24	14	3.0	12.10.-15.12.11
Terveys, sairaus ja yhteiskunta (TSY)	12	22	2.0	04.11.-09.12.11
Neurotieteet (NET)	50	13	6.0	07.12.11-10.02.12
Ruotsia lääketieteen opiskelijoille (RUO/LT)		36	3.0	09.01.-23.03.12
Epidemiologia (EPI)	14		2.0	25.01.-17.02.12
Kliininen mikrobiologia (KM)	44	30	5.5	14.02.-21.03.12
Systemaattinen farmakologia ja lääkeainetoksikologia (SFL)	80	26	12	21.03.-28.05.12
Propedeuttinen kurssi (aloiutus) (PROPE)	3	2		29.03.-15.05.12
<b>Yhteensä</b>			51.5	

<b>Valinnaiset opintojaksot</b>				
Farmakologiset tutkimusmenetelmät (FTUT)	2	12	1.5	22.03.-09.05.12

### Lääketiede 3. vuosikurssi

OPINTOJAKSON NIMI	Lu	Muu opetus	RO	op	Ajankohta
4423099 Info kliinisistä opinnoista	19+3		½+2**	0.0	29.8.11-14.5.12
442300 Propedeuttinen kurssi (PROPE)	37		19	6.0	29.8- 27.10.11
4423000 YEK: Sisätautien, kirurgian ja neurologian ryhmä-, toimenpide- ja osasto-opetukset, päivystykset ja tutkimuspotilaat			104	11.0	24.10.11-25.5.12
4423400 Yhdennetty elinkohtainen arvosana ( YEK )					
4423100 YEK: Sydän- ja verisuonisairaudet (SYDÄN)	29			4.0	12.9- 26.10.11
4423150 YEK: EKG- kurssi (EKG )	10			1.0	29.9.11- 13.1.12
4423200 YEK: Gastroenterologia (GE)	28			5.0	24.10- 16.11.11
4423250 YEK: Munuaisten ja virtsateiden sairaudet ( MuUr)	20			2.0	14.- 30.11.11
4423300 YEK: Endokrinologia ja hematologia (EnHe)	31			5.0	7.12.11-22.2.12
4423350 YEK: Ortopedia, traumatologia ja reuma-sairaudet (OTR )	44			6.0	15.2.-30.3.12
4423601 Potilas-lääkärisuhde ja johdatus psykiatriaan (PLS- JP )	18		8	2.0	6.9.-15.12.10
4423500 Elinpatologia ( ELPA, Obd / H )	39	8	24	7.0	13.10.11-20.4.12
4423550 Kliininen fysiologia ja isotooppi lääketiede (KF)	16	moodle	15	3.0	2.9.11-7.5.12
4424300 Radiologia ( RAD ) *	13		19	2.0	29.8.11-7.5.12
4424200 Kliininen kemia (KK ) *	22	moodle	12	2.0	31.8.11-30.3.12
4424000 Anestesiologia ja tehohoito (ANE ) *	9	2	8	2.0	30.8.11-16.5.12
4424150 Keuhkosairaudet (KS) *	18		4-6	2.0	2.12.11-16.5.12
4424700 Neurologia (NEU / N)	2			(6.0)	23.2.12 jatkuu It4 /kevällä tai It5/ syksyllä
<b>Yhteensä</b>				60.0	

Valinnaiset opintojaksot					
4416902 Johdatus kliiniseen tutkimukseen (JKT )	16			1.0	25.- 26.8.11
4416901 Kliinisen tutkijakoulun seminaarit (KTS )		18		1.0	13.9.11-15.5.12
4411642 Lääketieteen syventävien opintojen seminaari ( LSOS )		6		0.5	12.3.12 14.3.12 15.3.12

\*) jatkuu seuraavalla vuosikurssilla

() opintojakson kokonaislaajuus

\*\* pidetty It2 keväällä

#### Lääketiede 4. vuosikurssi, syksy

OPINTOJAKSON NIMI	Lu	Muu opetus	RO	op	Ajankohta
4424000 Anestesiologia ja tehohoito (ANE)*	12		6	2.0	15.8.11-4.11.11
4424150 Keuhkosairaudet (KS) *	19		6	2.0	16.8.-1.11.11
4424200 Kliininen kemia (KK) *	10	6	2	1.0	16.8.- 16.9.11
4424251 Psykiatria (PSY )	33	8	24	6.0	15.8.11-28.10.11
4424300 Radiologia (RAD) *	11	3	4	2.0	16.8.-7.10.11
4214999 Reseptioppi (RES)			9	1.0	23.8.- 16.9.11
4424050 Johdatus yleislääketieteen(YLE)	29		6/m	3.0	27.9.- 25.11.11
4424350 Terveyskeskus-opetus I (TKOP I)		80		3.0	16.8.- 8.11.11
4424100 Kansanterveystiede (KTT)	15	25/m	6	3.0	2.9- 24.10.11
4424450 Lastentaudit (LAST) **	29			1.0'	21.11.11-
4424500 Naistentaudit (NAIS) **	28			1.0'	21.11.11-
4424700 Neurologia (NEU) **	27			1.0'	22.11.10-
4425200 Oikeuslääketiede (OLT) **	3			'	31.10.11-
<b>Yhteensä</b>					

#### Valinnaiset opintojaksot

4427510 Valinnainen anestesiologia ja tehohoito ( VALANE )	8	2	3	1.5	24.8-28.10.11
4427513 Valinnainen syventävä EKG-kurssi (VALEKG)	10		10	1.5	22.8.- 7.10.11
4427502 Akuutti neurologia		40		1.5	8/11-5/12
4427503 Valinnainen anestesiologia ja tehohoito, päivystystoiminta		40		1.5	8/11- 5/12
4427515 Valinnainen kliininen fysiologia ja isotoppi lääketiede		8		1.5	9/11-4/12
4416902 Johdatus kliiniseen tutkimukseen (JKT )	16			1.0	25.- 26.8.11
4416901 Kliinisen tutkijakoulun seminaarit (KTS )		18		1.0	13.9.11-15.5.12
4411642 Lääketieteen syventävien opintojen seminaari ( LSOS )		6		0.5	12.3.12 14.3.12 15.3.12

#### Teemapäivät

4427519 Irti tupakasta moniammatillisesti	3	44/ m	7	1.0-2.0	Seminaari 25.10.11 verkkotehtävät 26.9- 8.11.11
Anestesiologian tai tehohoidon päivystystoiminta		6			8/11-5/12
4424700 Valinnainen uniseminaari		5			30.8.11
4424700 Valinnainen kipuseminaari		8			19.9.11

4424150 Valinnainen keuhkoseminaari		3			11.10.11
-------------------------------------	--	---	--	--	----------

### Syventävät opinnot

4411062 KIVI-info ( harjoitusaine ) Opinnäytetyön kirjoittamisen ohjausluento	2				26.9.11 12.3.12
--	---	--	--	--	--------------------

\*) jatkuu aiemmalta vuosikurssilta

\*\*) jatkuu seuraavana lukukautena / lukuvuonna

) vain luento-osuus

m = Moodle

### Lääketiede 4. vuosikurssi, kevät

OPINTOJAKSON NIMI	Lu	Muu opetus	RO	op	Ajankohta
4424400 Infektiosairaudet (INFEK)		42		5.0	12.3.- 4.5.12
4424550 Korva-, nenä- ja kurkkutaudit (KNK) *	14		60	(7.0)	9.1.- 25.5.12
4424600 Lastenpsykiatria (LPSY) *		m	27	(3.0)	9.1.- 25.5.12
4424450 Lastentaudit (LAST) *	14		105	(13.0)	9.1.- 25.5.12
4424500 Naistentaudit (NAIS) *	15	4	75	(12.0)	9.1.- 24.5.12
4424650 Neurokirurgia (NKI) *			16	(2.0)	30.1.- 25.5.12
4424700 Neurologia (NEU) *	5	4	45	(6.0)	9.1.- 16.5.12
4424750 Silmätaudit (SIL) *	12		51	(6.0)	9.1.- 25.5.12
<b>Yhteensä</b>					

\*) osa opiskelijoista suorittaa opintojakson 4. vsk:n kevätlukukaudella, osa 5. vsk:n syyslukukaudella, osa luennoista pidetty 4.

vsk:n syyslukukaudella

() opintojakson kokonaislaajuus

**Lääketiede 5. vuosikurssi**

<b>OPINTOJAKSON NIMI</b>	<b>Lu</b>	<b>Muu opetus</b>	<b>RO</b>	<b>op</b>	<b>Ajankohta</b>
8013 702 English Academic and Professional Communication (EAPC/LT)			6 x 2	1.0	1.11.-13.12.11
4425 000 Akuutti yleislääketiede (AKYLE)	4 + 1	40 + moodle		1.5	12.1.12 ja 7.-18.5.12 (tkop)
4425 050 Fysiatria (FYS)	19	3	17	3.0	23.8.-7.9.11 A 7.9.-28.10.11 D 7.9.-9.12.11 B 9.1.-15.2.12 C 20.2.-27.4.12
4460 801 Kliininen ravitsemustiede (KLRAV)	12		3	2.5	15.2.-16.4.12
4424 550 Korva-, nenä- ja kurkkutaudit (KNK)*	44		60	(8.0)	22.08.-16.12.11
4424 600 Lastenpsykiatria (LPSY)*	(11)	moodle	28	(3.0)	22.08.-16.12.11
4424 450 Lastentaudit (LAST)*			105	(13.0)	22.08.-16.12.11
4424 500 Naistentaudit (NAIS)*		50+6	75	(12.0)	22.08.-16.12.11
4424 650 Neurokirurgia (NKI)*			16	(2.0)	12.9.-16.12.11
4424 700 Neurologia (NEU)*			42	(6.0)	22.8.-9.12.11
4425 200 Oikeuslääketiede (OLT)	21 + 3	3	4	2.0	26.3.-21.5.12
4425 250 Oikeuspsykiatria (OPSY)	12		4	1.5	
4426 301 Psykiatrian täydentävä opintojakso (PSYT) jatkuu 6. vsk:lla	16		42	5.0	CD 9.1.-1.3.12 AB 12.3.-24.4.12
4424 750 Silmätaudit (SIL)*	12		51	(6.0)	22.08.-16.12.11
4425 300 Terveyskeskusopetus II (TKOP II)	1		20	1.5	BC 29.8.-16.12.11 AD 9.1.-27.4.12
4425 350 Terveyskeskusopetus III (TKOP III)	1	40		1.5	7.-18.5.12
4425150 Toimintakyvyn arviointi ja kuntoutus (TOKU)	6	moodle	2	1.5	1.2.-16.3.12
4425 400 Työlääketiede ja työterveyshuolto (TL)	18		15	3.0	16.1.-16.3.12
4425 450 Ympäristöterveydenhuollon perusteet (YTH)	14	moodle	2	1.5	9.1.-12.3.12
<b>Yhteensä</b>			syksy 29,5 op, kevät 22,25 op		
<b>Valinnaiset opintojaksot</b>					
4427 512 Sotilaslääketieteen perusteet (SOTPE), valinnainen	12			1.0	järjestetään joka toinen vuosi

\*) ja ( ) kuten 4. vuosikurssin kevät

**Lääketiede 6. vuosikurssi**

OPINTOJAKSON NIMI	Lu	Muu opetus	RO	op	Ajankohta
4426000 Akuuttilääketiede (AKL)	12		4	2.0	9.1- 13.1.12
4426050 Geriatria (GER)		20	4	2.5	16.8- 10.10.12
4426100 Iho- ja sukupuolitaudit (IHO)	12	6	32	5.0	15.8.11- 23.3.11
4426200 Kirurgian täydentävä opetus (KIRT)		60	33	4.5	15.8.11- 16.3.12
4426250 Kirurgian loppuarvosana					
4218215 Kliininen farmakologia (KIFa)		10		1.0	4.11.- 13.10.11
4426300 Psykiatria II (PSY II) *	11			(5.0)	19.8. ja 26.8.11
4426400 Sisätautien täydentävä opetus (SIST)		47	36	4.5	15.8.11- 30.3.12
4426450 Sisätautien loppuarvosana					
4426500 Syöpätaudit (ST)	20		15	3.0	15.8.11- 30.3.12
<b>Yhteensä</b>				22.5	

Valinnaiset opintojaksot / opinnot					
4427514 Terveyskeskusopetus IV (TKOP IV) **	1		120		Info 31.8.11 28.11- 16.12.11
4427519 Irti tupakasta moniammatillisesti	3	44/m	7	1.0-2.0	Seminaari 25.10.2011, verkkotehtävät 26.9- 8.11.11
4416902 Johdatus kliiniseen tutkimukseen (JKT)	16			1.0	25.- 26.8.11
4416901 Kliinisen tutkijakoulun seminaarit (KTS)		18		1.0	13.9.11-15.5.12
4411642 Lääketieteen syventävien opintojen seminaari (LSOS)		6		0.5	12.3.12 14.3.12 15.3.12

**Teemapäivät**

4426400 Valinnainen niveltulehdustautien diagnostiikka ja hoito		3			5.9.11
4426400 Valinnainen sidekudostautien diagnostiikka ja hoito		3			12.9.11
4427520 Päihdepäivä: Päihdeongelman ehkäisy ja raskaus. mitä synnytyksen jälkeen?					28.9.11
4424700 Valinnainen uniseminaari		5			30.8.11
4424700 Valinnainen kipuseminaari		8			19.9.11
4427520 Päihdepäivä: Päihdepotilas päivystysvastaanotolla ja terveyskeskuksessa.					1.3.12

## Syventävät opinnot

4411062 KIVI-info ( harjoitusaine ) Opinnäytetyön kirjoittamisen ohjausluento	2				26.9.11 12.3.12
---	---	--	--	--	--------------------

\*) opintojakso alkanut edellisenä lukuvuonna

\*\*\*) pakollinen kliiniselle linjalle ja vaihtoehtoinen kliinis-teoreettiselle linjalle, valinnainen muille

## 4 Ohjeet ja määräykset

### 4.1 Lait ja asetukset

Yliopistolaki 558/2009

<http://www.finlex.fi/fi/laki/ajantasa/2009/20090558?search%5Btype%5D=pika&search%5Bpika%5D=Yliopistolaki>

Valtioneuvoston asetus yliopiston tutkinnoista annetun valtioneuvoston asetuksen muuttamisesta 1136/2009

<http://www.finlex.fi/fi/laki/alkup/2009/20091136?search%5Btype%5D=pika&search%5Bpika%5D=Valtioneuvoston%20asetus%20yliopiston%20tutkinnoista>

Valtioneuvoston asetus yliopistojen tutkinnoista 794/2004

<http://www.finlex.fi/fi/laki/alkup/2004/20040794?search%5Bnimi%5D=Valtioneuvoston%20asetus%20yliopistojen%20tutkinnoista&search%5Btype%5D=metadata>

Linkit yllä oleviin säädöksiin löytyvät myös yliopiston verkosta: <http://www.uef.fi/opiskelu/lait>.

### 4.2 Itä-Suomen yliopiston ohjeita ja määräyksiä

Itä-Suomen yliopiston tutkintosääntö

<http://www.uef.fi/opiskelu/lait>

Muutoksenhakuosoitukset

<http://www.uef.fi/opiskelu/lait>

### 4.3 Tiedekunnan tutkintoja ja opintoja koskevat määräykset

Terveystieteiden tiedekunnan tutkintoja ja opintoja koskevat pysyväismääräykset

<http://www.uef.fi/ttdk/ohjeet-ja-lomakkeet1>

### 4.4 Lääketieteen lisensiaatin tutkintoa ja opintoja koskevat määräykset

#### 4.4.1 Yleistä

Lääketieteen lisensiaatin tutkinnon suorittamiseen liittyy useita asioita ja kokonaisuuksia, joita on säädely erilaisin suosituksin, ohjein ja määräyksin. Tähän opinto-oppaan lukuun 4.3. on koottu kaikki lääketieteen koulutusohjelman omat opintoja ohjaavat ja säätelevät tekstit. Aiempi lääketieteen koulutussuunnittelutoimikunta on valmistellut ohjeet mm. opetukseen osallistumisesta, henkilökohtaisen opintosuunnitelman laatimisesta, opintojen porrastusjärjestelmäs-



tä, syventävien opintojen opinnäytteen prosessista sekä amanuenssuurien suorittamisesta (harjoitteluohejesääntö). Lisäksi terveystieteiden tiedekunnassa on valmisteilla opetusta koskevat pysyväismääräykset, jotka löytyvät myöhemmin tiedekunnan verkkosivuilta [www.uef.fi/uef/terveystieteiden-tiedekunta](http://www.uef.fi/uef/terveystieteiden-tiedekunta) .

Tähän lukuun on koottu myös muita lääketieteen koulutusta sivuavia ohjeistuksia ja säädöksiä, kuten ohjeita kliiniseen opetukseen liittyvästä tietoturvasta, opinnäytetutkimusten suorittamisesta Kuopion yliopistollisessa sairaalassa (KYS) tai lääketieteen opiskelijoiden viransijaisuuskelpoisuudesta. Ohjeista löytyy myös lyhyt kuvaus lisensiaattitutkinnon jälkeen suoritettavasta perusterveydenhuollon lisäkoulutuksesta.

Lisäksi alussa luetelluista laki ja asetusteksteistä sekä Itä-Suomen yliopiston opetusta koskevista ohjeista löytyy tärkeää tietoa yliopiston käytänteistä. Apunasi on myös kaikille opiskelijoille jaettava opiskelijan yleisopas. Yliopiston ohjeistuksia luettaessa on kuitenkin syytä huomioda se, että joistakin asioista on annettu tiedekunnan omia tarkennettuja ohjeita. Esimerkiksi lääketieteen opiskelijoiden opintojen vanhenemisesta on säädetty tarkemmin tiedekunnan pysyväismääräyksissä.

Näistä ohjeista, tutkintorakenteen kuvauksen lisäksi, löytyy se perusta, jolle tutkinnon suorittaminen, opintojen eteneminen ja myös opintojen ohjaus pohjautuu. Tutustumalla huolella tähän materiaaliin selviät huomattavasti helpommin opintojen aikana eteen nousevista ongelmatilanteista.

#### **4.4.2 Ohjeet opetukseen osallistumisesta**

*(Hyväksytty lääketieteellisen tiedekunnan tiedekuntaneuvostossa 30.5.2005)*

##### **Yleisohjeet**

Lääketieteen koulutusohjelmalla opetus annetaan pääsääntöisesti yksityiskohtaisen lukujärjestyksen mukaisesti. Luennoille osallistuminen ei ole pakollista joskin suotavaa. Luennoilla käsiteltävät asiat kuuluvat tutkintovaatimuksiin. Lukuvuoden ja opintojaksojen alussa järjestetään informaatiotilaisuuksia, joissa opiskelijan tulee olla läsnä. Ryhmäopetukseen osallistuminen on pakollista. Opintojakso katsotaan loppuun suoritetuksi vasta kun kaikki pakollinen opetus sekä kuulustelut ovat suoritettut. Yksityiskohtaisemmat ohjeet ovat alla.

**Prekliinisillä** opintojaksoilla harjoitustyöt ovat pakollisia. Mikäli korvaavia vaihtoehtoja ei ole tai jos jokin harjoitustyö jää tekemättä sairauden tai muun vastaavan syyn vuoksi, korvaavuudesta tulee neuvotella opintojakson johtajan kanssa. Mikäli opiskelija ei muuten osallistu oman vuosikurssinsa lukujärjestyksen mukaiseen opetukseen, hän voi suorittaa ryhmätyöt kun opintojakso järjestetään seuraavan kerran.

**Kliinisillä** opintojaksoilla pienryhmäopetukseen osallistuminen on pakollista. Tarkempi informaatio poissaolokäytännöistä ja poissaolojen korvaamisesta on ilmoitettava opiskelijoille etukäteen mm. opintojaksokuvauksissa ja mahdollisissa opintojaksokohtaisissa infotilaisuuksissa.

Kliinisessä vaiheessa pakollisista opetuksista poissaolojen korvaamisessa noudatetaan seuraavia sovittuja ohjeita:

- 1) jos opiskelija perustellusta syystä joutuu olemaan poissa pakollisesta ryhmäopetuksesta, on hän velvollinen ilmoittamaan poissaolostaan sekä sopimaan niiden korvaamisesta opintojakson/oppiaineen vastaavan opettajan/erikseen sovitun yhteyshenkilön kanssa
- 2) poissaolot, jotka koko lukuvuoden aikana ylittävät 10 % ainekohtaisesta ryhmäopetuksesta
- 3) tai kliinisestä palvelusta, on korvattava
- 4) vain alle 25 % poissaolot opintojakson oppiainekohtaisesta opetuksesta voidaan korvata mikäli poissaoloja on enemmän kuin 25 % jonkin opintojakson oppiainekohtaisesta opetuksesta, on ko. opintojakso suoritettava kokonaisuudessaan uudelleen
- 6) korvattaessa poissaoloja yksi poissaolo pakollisesta opetuksesta vastaa yhden päivän palvelua ao. osastolla tai poliklinikalla. Poissaolot on korvattava välittömästi, kuitenkin ennen seuraavan lukuvuoden tai opintojaksokokonaisuuden alkua opintojen porrastusjärjestelmän yhteydessä mainittujen aikarajojen mukaisesti.
- 7) poissaolokorvaus on hyväksytty, kun sen suorittamisesta on toimitettu kirjallinen, allekirjoitettu todistus vastuopettajalle tai em. yhteyshenkilölle
- 8) pienryhmän vaihtaminen ilman pätevää syytä ei ole sallittua, jokaisesta vaihdosta on sovittava ao. opettajan tai opetushoitajan kanssa

## Opetuspotilaiden tutkiminen

Useimpiin kliinisiin opintojaksoihin sisältyy opetuspotilaiden tutkiminen osana pakollista opetusta. Tutkittavien potilaiden lukumäärä ja potilaiden tutkimiseen liittyvät ohjeet annetaan kunkin opintojakson alussa. Yhdennettyyn elinkohtaiseen kurssiin liittyvät kirurgiset ja sisätautipotilaat on tutkittava kolmannen opintovuoden syys- ja kevätlukukauden kuluessa. Korva-, nenä- ja kurkkutautien, lastentautien, lastenpsykiatrian, silmätautien sekä synnytys- ja naisten tautien opintojaksoihin kuuluvat potilaat on tutkittava pakollisen ryhmäopetuksen aikana.

## Potilasopetustilanteissa huomioitavaa

Kaikissa opetustilanteissa, joissa ollaan tekemisissä potilaiden kanssa, tulee erityisesti noudattaa hienotunteisuutta ja hyviä tapoja. Tällaiseen opetukseen ei saa mennä päihteiden vaikutuksen alaisena. Myös pukeutumiseen ja yleiseen siisteyteen tulee kiinnittää huomiota. Opettajilla ja opetusta avustavilla henkilöillä on oikeus ja velvollisuus ongelmatapauksissa poistaa opiskelija ryhmästä.

### 4.4.3 Rajattu hops

Lääketieteen opintojen ohjauksen runkona toimii vuosikurssikohtainen lukujärjestys sekä opettajatuutor- ja hops-ohjaajajärjestelmä.

Vuoden 2006 alusta lähtien myös lääketieteen opiskelijat ovat tehneet henkilökohtaisen opintosuunnitelman eli hopsin. Lääketieteen rajattu hops on konkreettinen suunnitelma, joka perustuu opetussuunnitelmaan. Jos opinnot etenevät opetussuunnitelman (=lukujärjestys) mukaisesti, opiskelija tekee eHopsin verkossa (erillinen ohje myöhemmin).

Lisäksi, linjaopinnoista sekä valinnaisten opintojen kokonaisuudesta tulee jokaisen opiskelijan laatia hopsit. Nämä kokonaisuudet hyväksyy linjan koordinaattori (katso: <http://www.uef.fi/laake/linjaopinnot>) ja valinnaisten opintojen osalta opintoasiainpäällikkö

Syitä, jolloin kirjallisen rajatun hopsin tekeminen on tarpeen:

- A. (*prekliininen vaihe*) muualla suoritettuja, hyväksiluettavia lääketieteen opintoja
- B. poissaolo tiedossa etukäteen (esim. äitiysloma, vaihto, armeija, suunniteltu sairausloma tms.)
- C. poissaolo ei tiedossa etukäteen (esim. pidempiaikainen äkillinen sairastuminen)
- D. muu syy, jonka vuoksi tarvitaan opintojaksojen päällekkäisyyksien kartoittamista (esim. muualla suoritettuja, hyväksiluettavia klinisiä lääketieteen opintoja; opinnot etenevät hitaasti; paljon puuttuvia suorituksia aikaisemmilta kursseilta).

### **A. Muualla suoritettuja lääketieteen opintoja**

Jos lääketieteen opinto-oikeuden saaneella opiskelijalla on vähintään 20 opintopisteen edestä aiempia lääketieteeseen soveltuvia ja mahdollisesti hyväksiluettavia opintoja, on opiskelijalla halutessaan mahdollisuus anoa lääketieteen laitoksen johtajalta oikeutta tehdä ensimmäisen ja toisen vuoden opinnot yhdessä vuodessa. Anomukseen tarvitaan henkilökohtainen opintosuunnitelma, joka tulee tehdä heti opintojen alettua viimeistään 10.9. mennessä. Opiskelija laatii suunnitelman opettajatuutorin ohjeistamana ja hyväksyttää sen lääketieteen opintoasiainpäälliköllä. Oikeus annetaan noin viidelle opiskelijalle vuosittain.

### **B. Vaihtoon tai äitiyslomalle lähtijä**

Opiskelijalla tulee olla alustava suunnitelma poissaolon aiheuttamista vaikutuksista opintoihin etukäteen. Hopsin tärkein merkitys lääketieteen klinikkavaiheessa on suunnitella alustavasti opiskelijalle paikka ryhmäjakoistassa paluuta varten, koska monissa oppiaineissa ryhmien koko on rajattu. Lopullisesti opintojen eteneminen varmistuu vasta opiskelijan palattua.

Opintojen jatkumiseen paluun jälkeen vaikuttavat mm.:

- kynnykset (It 3, It 4 ja It 6)
- mitä suoritettu ulkomailla
- ryhmiin sijoittelu (oppiaineet päättävät)
- huom! ko. vuosikurssin opetuksen kulku voi olla erilainen vuosittain

Lisätietoja vaihdosta jaetaan vuosittain järjestettävästä kv-infosta.

### **C. Poissaolo ei tiedossa etukäteen**

Jos opiskelija on sairauden tms. ennalta aavistamattoman syyn takia poissa pidempään, hänen tulee ilmoittaa siitä opetushoitajille heti.

Kun opiskelija tietää paluustaan hän ottaa yhteyttä siihen hops-ohjaajaan, jota paluu lähinnä koskee. Hän ohjaa opiskelijaa hopsin tekemisessä, jos sitä ei ole tehty ja neuvoo asiassa eteenpäin. Toimintaohjeet ovat samat kuin vaihdosta palaavalla.

### **D. Muu syy, jonka vuoksi tarvitaan opintojaksojen päällekkäisyyksien kartoittamista**

1. Opinnot etenevät kliinisessä vaiheessa hitaasti ja opiskelijalla on paljon puuttuvia suorituksia aikaisemmilta kursseilta.
2. Opiskelijalla on lääketieteen alan opintoja suoritettuna muissa yliopistoissa tai ulkomailla: yhteys lääketieteellisen tiedekunnan opintoasiainpäällikköön (Pirjo Lindström-Seppä), joka ohjaa eteenpäin.

Opiskelijan tulee seurata yleisesti itse opintojen etenemistä WebOodin avulla ja ottaa yhteyttä opintoasiainpäällikköön, opettajatuoreihin ja/tai opetushoitajiin heti jos huomaa, että opinnot eivät etene toivotulla tavalla. Kirjallisen hopsin avulla voi paremmin suunnitella opintojen saattamista ajan tasalle. Opiskelija ottaa yhteyttä siihen hops-ohjaajaan, jota opintojen vaihe lähinnä koskee.

*Prekliinisen vaiheen opettajatuorit*

Lt 1 Anitta Mahonen (Sn, p. 040 355 3059), Kirsi Rilla (Sn, p. 040 355 3218)

Lt 2 Matti Närhi (Medistudia, p. 040 513 5741)

*Kliinisen vaiheen opettajatuorit*

Lt 3 yhdyshenkilö: kliininen opettaja Kirsi Ikäheimo (KYS, etunimi.sukunimi@uef.fi, p. (017) 172 810)

*Kliinisen vaiheet Lt 3–Ltn hops-ohjaajat*

Lt 3 Anitta Koponen (KYS, rak 3, 3. krs, p. (017) 172 601)

kirophoit@uef.fi

*Lt 4–Lt 5*

Lt 4 s Taina Airola (KYS, rak 1A, 1. krs / radiologia, p. (017) 173 316)

Lt 4 k Marja-Leena Karhunen (KYS, rak 6, 7. krs / syöpätaudit, p. (017) 172 921)

Lt 5 Tiina Tirkkonen (Ca / patologia, p. 050 432 0219)

hopslt4-5@uef.fi

Lt 6 Raija Lehto (KYS, rak 3, 3. krs / sisätaudit, p. (017) 172 158)

sisophoit@uef.fi

Lääketieteen yleistä hops-neuvontaa antaa opintoasiainpäällikkö Pirjo Lindström-Seppä (Medistudia, 4. krs, p. 040 355 2879, etunimi.sukunimi@uef.fi).

*Opiskelijan toimintaohje pähkinänkuoressa mikäli opinnot keskeytyvät syystä tai toisesta:*

ennen lähtöä (jos poissaolo etukäteen tiedossa):

- ilmoita hops-ohjaajalle lähtösi sähköpostilla (yhteystiedot yllä)
- tee alustava suunnitelma (hops):
- toimita hops s-postilla hops-ohjaajalle ja
- sovi tapaamisaika hops-ohjaajan kanssa ja käy henkilökohtaisesti hänen luonaan (Onko suunnitelmasi mahdollinen toteuttaa?)
- käy tarvittaessa henkilökohtaisesti ko. oppiaineiden opetushoitajien luona (monissa aineissa rajatut ryhmäkoot)
- varmista kynnysten täytyminen etukäteen

poissaolosi aikana:

- tiedota paluustasi hyvissä ajoin hops-ohjaajalle (esim. s-postilla myös ulkomailta)
- palattuasi:
- ota yhteys hops-ohjaajaan
- tehdään hops tai alustavan hopsin tarkistus
- lopulliset ryhmäsiotukset sovitaan vielä henkilökohtaisesti ko. oppiaineiden opetushoitajien kanssa.

*Tarkemmat ohjeet ja lomakkeet löytyvät osoitteesta <http://www.uef.fi/laake/hops>.*

#### 4.4.4 Ohjeet lääketieteen ja hammaslääketieteen koulutusohjelmien tenttikäytänteistä

(Hyväksytyt Terveystieteiden tiedekunnan tiedekuntaneuvoston kokouksessa 20.4.2011)

Itä-Suomen yliopiston linjauksen mukaisesti opintosuorituksen arviointi voi perustua loppuarvioinnin sijasta myös oppimisprosessin jatkuvaan arviointiin. Kirjallisten kuulustelujen sijasta voidaan käyttää vaihtoehtoisia arviointimenetelmiä esim. dialogitenttiä, esseetä, kotitenttiä, portfolioa, projektityötä, oppimispäiväkirjaa, verkkotenttiä, tai muita oppimisen arviointimenetelmiä. Opintojakson arvioinnin tulisi tukea mahdollisimman hyvin tieteellisen ajattelutavan ja tieteen toimintamuotojen oppimista.

Opintosuoritusten arviointia ja tenttikäytänteitä säädellään yliopistolaisissa (Yliopistolaki, 558/2009)

##### **YL 44 § Opintosuoritusten arviointi ja opintojen hyväksilukeminen**

*Opiskelijalla on oikeus saada tieto arvosteluperusteiden soveltamisesta opintosuoritukseen. Hänelle on varattava tilaisuus tutustua arvosteltuun kirjalliseen tai muuten tallennettuun opintosuoritukseen. Kirjalliset ja muulla tavoin tallennetut opintosuoritukset on säilytettävä vähintään kuuden kuukauden ajan tulosten julkistamisesta.*

sekä Itä-Suomen yliopiston Tutkintosäännössä (16, 18 - 23 §)

##### **TS 16 §/ Opintosuoritusten suoritustavat**

*Yliopiston perus- ja jatkotutkintoihin sekä erillisiin opintokokonaisuuksiin ja erillisarvosanoihin sisältyvien opintosuoritusten ajankohdista ja suoritustavoista päätetään opetussuunnitelmien vahvistamisen yhteydessä. Opetussuunnitelmaa tarkentavia ohjeita suoritustavasta ja arvioinnista voidaan antaa opintojakson alkaessa.*

*Opintojaksot on järjestettävä siten, että opiskelijat voivat tarkoituksenmukaisessa järjestyksessä, keskeytyksettä ja tehokkaasti harjoittaa opintojaan niin, että ne ovat suoritettavissa yliopistolaisissa säädettyssä ajassa.*

*Opintosuorituksen arviointi voi perustua loppuarvioinnin sijasta myös oppimisprosessin jatkuvaan arviointiin. Kirjallisten kuulustelujen sijasta voidaan käyttää vaihtoehtoisia arviointimenetelmiä. Opintojakson arvioinnin tulee olla linjassa opintojakson tavoitteiden ja sisällön kanssa sekä tukea hyvän tieteellisen ajattelutavan ja tieteen toimintamuotojen oppimista.*

Tenttikäytänteitä säätää lisäksi Akateemisen rehtorin päätös etätenteistä ja kampusten välisten tenttien suorittamisesta:

##### **UEF/Etätenttiminen**

*Kahden kampuksen laitokset järjestävät tenttejä molemmilla paikkakunnilla. Yhden kampuksen laitoksilla ei ole velvollisuutta järjestää tenttejä toisella kampuksella.*

*Itä-Suomen yliopiston sisäiset etätentit (eli tentti suoritetaan jollain Itä-Suomen yliopiston kampuksella) ovat mahdollisia joidenkin laitosten kuulusteluissa siten, että opiskelija selvittää jollain kampuksella (Joensuu, Kuopio, Savonlinna) mahdollisesti kuulustelunsa kanssa samanaikaisesti pidettävät kuulustelut ja pyytää saada suorittaa oman kuulustelunsa toisen kampuksen tentin järjestäjän valvomana. Opiskelijan velvollisuutena on valvonnan järjestämisen lisäksi ilmoittaa tenttipaikasta ja valvojasta (yhteyshenkilöstä) kuulusteluun ilmoittautuessaan WebOodin lisätieto -kentässä tai laitoksen muuten määräämällä tavalla. Sisäiset etätentit ovat maksuttomia.*

*Itä-Suomen yliopiston ulkoiset etätentit (eli tentti suoritetaan muun tahon kuin Itä-Suomen yliopiston valvonnassa) ovat mahdollisia joidenkin laitosten kuulusteluissa. Laitokset antavat tarkempia ohjeita etätenttien mahdollisuudesta, etätenttiin ilmoittautumisesta ja tenttipaikoista. Opiskelija vastaa mahdollisista kustannuksista.*

Myös Terveystieteiden tiedekunnan "Tutkintoja ja opintoja koskevat pysyväismääräykset" säätelevät opintojaksojen arvostelua, opintosuoritusten julkisuutta sekä vanhenemista (TTtdk PM 13§ ja 15 - 16 §).

### **Lääketieteen ja hammaslääketieteen koulutusohjelmia koskevat tarkennukset:**

Terveystieteiden tiedekunnan ohjeen mukaisesti koulutusohjelmien/pääaineiden tulee määrittellä opetusohjelmassaan opintosuoritusten suorituskertojen määrä, opintosuoritusten (ml. tenttisuoritusten) vanheneminen, tarkemmat ohjeet kuulusteluun ilmoittautumisesta, etätenttimahdollisuuksista sekä sähköisistä tenteistä.

Yllä lueteltujen säädösten pohjalta lääketieteen ja hammaslääketieteen koulutusohjelmissa on laadittu seuraavanlaiset täydentävät ohjeet koulutusohjelmien tenttikäytänteistä.

### **Suorituskertojen määrä**

Opintojaksojen, joiden suoritukseen kuuluu loppukuulustelu, tulee järjestää varsinaisen loppuentin lisäksi vähintään kaksi uusintakuulustelumahdollisuutta. Poikkeuksen muodostaa Propedeuttinen kurssi, jossa käytännön syistä uusintoja voidaan järjestää vain yksi vuodessa.

#### ***TS 18§ Suoritusmahdollisuuksien määrä ja voimassaolo***

*Opetukseen liittyvä suoritusmahdollisuus on järjestettävä vähintään kaksi kertaa vuoden kuluessa opetuksen päätyttyä. Suoritusmahdollisuudet on järjestettävä niin, että opiskelijalle jää riittävä valmistautumisaika uusintasuoritukseen. Tiedekunnat sekä erillis- ja palvelulaitokset antavat tarkemmat määräykset opintosuoritusten suorituskertojen määrästä. Opintosuoritusten vanhenemisestä on voimassa mitä opetussuunnitelmassa määrätään. Opiskelijalle on varattava mahdollisuus korottaa hyväksytyt opintosuoritusten arvosanaa. Saman opintosuoritusten useista suorituksista on voimassa korkein arvosana. Myös kirjallisten opintosuoritusten, kuten esseiden ja vastaavien arvosanaa on voitava korottaa opettajan antaman määräajan kuluessa.*

### **Yleiset kuulustelut**

Lääketieteen laitos ei järjestä yleisiä kuulusteluja.

#### ***TS 19§ Yleiset kuulustelut***

*Opetusta antava yksikkö voi järjestää yleisiä kuulusteluja. Yleisten kuulustelujen ajankohdista ja kestosta sekä siitä, mitä opintojaksoja kussakin yleisessä kuulustelussa voi suorittaa, päätetään opetussuunnitelmissa. Mikäli kuulustelun ajankohtaa joudutaan pakottavista syistä siirtämään myöhempään ajankohtaan, on siitä tiedotettava kaikille kuulusteluun ilmoittautuneille mikäli mahdollista kaksi viikkoa ennen kuulustelua. Yleisen kuulustelun kesto on vähintään neljä ja enintään kuusi tuntia.*

### **Kuulusteluihin ilmoittautuminen**

Kuulusteluihin ilmoittaututaan pääsääntöisesti WebOodin kautta. Ilmoittautumien tapahtuu siten, että lukuvuoden alkaessa opiskelijalla tulee olla mahdollisuus ilmoittautua kaikille lukuvuoden aikana järjestettävillä opintojaksoille sekä niiden loppuentteihin, ellei erityisestä syytä muunlaiseen käytäntöön ole tarvetta. Uusintakuulusteluihin opiskelijan on ilmoitauduttava viimeistään viikkoa (7 vrk) ennen kuulustelua. Joissakin erityistapauksissa aika voi olla pidempi, mutta silloin asiasta on ilmoitettava riittävän selvästi mahdollisille kuulusteluun osallistujille.

### **TS 21§ Kuulusteluihin ilmoittautuminen**

*Yleiseen kuulusteluun tulee ilmoittautua kymmenen (10) päivää ennen kuulustelupäivää. Myöhästyneiden tai puutteellisin tiedoin tehtyjen ilmoittautumisten hyväksymisestä päättää kuulustelija. Kuulusteluun tulee ilmoittautua opetussuunnitelmassa mainitulla tavalla.*

### **Kuulustelujen järjestäminen**

Yleisiä ohjeita:

- Kännykät tulee ehdottomasti jättää laukkuihin tenttisalin seinustalle virrat sammutettuna tai äänettömäksi säädettyinä tai kokonaan salin ulkopuolelle. Mikäli tenttijällä havaitaan kännykkä tenttitilanteessa, voidaan hänet poistaa tentistä ja suoritus mitätöidä.
- Kuulustelutilaisuuksissa on oltava riittävä määrä valvojia, jotta kuulustelun aloitus, valvonta ja päätyminen sujuvat viivytyksittä. Yli kahden tunnin kuulustelusta voi poistua WC:n valvotusti.
- Opiskelijoiden tunnistaminen tentissä tapahtuu nimen, numeron sekä opiskelijakortin tai muun henkilöllisyystodistuksen avulla
- Mikäli opiskelija ei saa ottaa kysymyspaperia lähtiessään mukaansa, on siitä ilmoitettava erikseen.
- Uusintakuulustelujen on oltava vaikeusasteeltaan varsinaista kuulustelua vastaavia.

### **TS 20§ Kuulustelujen järjestäminen**

*Kuulustelutilaisuudesta saa poistua aikaisintaan kolmekymmentä (30) minuuttia kuulustelun alkamisesta, minkä jälkeen kuulusteluun ei oteta enää myöhästyneitä. Kuulustelutilaisuuteen saa tuoda vain kuulustelussa tarvittavat välineet. Erityisjärjestelyjä tarvitsevan opiskelijan on pyydettävä erityisjärjestelyjä kuulusteluun ilmoitautuessaan. Kuulusteluun osallistuvan on vaadittaessa todistettava henkilöllisyytensä. Kuulustelussa pidetään luetteloa kuulusteluun osallistuneista.*

*Kukin opettaja toimittaa kuulustelut työhönsä kuuluvissa oppiaineissa siten kuin opetussuunnitelmassa määrätään. Opettajan ollessa esteellinen tai estynyt määrää dekaani tai opetusta antavan erillis- tai palvelulaitoksen johtaja muun pätevän henkilön toimittamaan kuulustelun.*

*Tiedekunnat sekä erillis- ja palvelulaitokset antavat tarkempia määräyksiä etätenttien järjestämisestä. Sähköisen tentin säännöistä voidaan ohjeistaa erikseen.*

### **Etätenttimahdollisuudet**

Lääketieteen laitos ei järjestä eikä velvoita oppiaineitaan järjestämään etätenttejä. Oppiaineille jätetään kuitenkin mahdollisuus tapauskohtaisesti harkiten ja tarpeen mukaan itse organisoida etätenttejä.

### **Sähköiset tentit**

Lääketieteen ja hammaslääketieteen koulutusohjelmissa on mahdollista järjestää tenttejä myös sähköisesti. Sähköinen yliopiston tenttiakvaariossa omalla ajalla tietyissä aikarajoissa suoritettava tentti soveltuu mm. alkukuulustelujen järjestämiseen. Sähköisissä tenteissä noudatetaan yliopiston antamaa ohjeistusta (esim. <http://www.uef.fi/oppimiskeskus/sahkoinen-tentti>).

### **Opintosuoritusten arviointi**

Opintosuoritusten arvioinnista on säädetty Itä-Suomen yliopiston Tutkintosäännön 22 §:ssä:

### **TS 22§ Opintosuoritusten arviointi**

*Yliopistolain 44 §:n 1 momentin mukaan opiskelijalla on oikeus saada tieto arvosteluperusteiden soveltamisesta opintosuoritukseensa. Hänelle on varattava tilaisuus tutustua arvostelutun kirjalliseen tai muuten tallennettuun opintosuoritukseen.*

Opiskelijalla tulee olla mahdollisuus perehtyä opintosuorituksensa arvosteluperusteisiin tulosten yhteydessä julkaistavalla vastausanalyysillä tai mallivastauksilla taikka erikseen järjestettävässä palautetilaisuudessa tai saada henkilökohtaista palautetta.

Opintosuoritukset arvioidaan hyväksytyiksi tai hyläytyiksi. Hyväksytyt suoritukset voidaan lisäksi arvioida mainesanoilla välttävä (numeerinen arvostelu 1), tyydyttävä (2), hyvä (3), kiitettävä (4) ja erinomainen (5). Syventävien opintojen tutkielmat, lisensiaattitutkimukset ja väitöskirjat voidaan lisäksi arvioida seitsemänportaisella asteikolla: *approbatur*, *lubenter approbatur*, *non sine laude approbatur*, *cum laude approbatur*, *magna cum laude approbatur*, *eximia cum laude approbatur* ja *laudatur* taikka asteikolla tyydyttävä, hyvä ja erinomainen tai asteikolla hyväksytty ja kiittäen hyväksytty.

Toisen kotimaisen kielen taidon arvioinnissa käytetään asteikkoa tyydyttävä tai hyvä; sen mukaan, mitä laissa julkisyhteisöjen henkilöstöltä vaadittavasta kielitaidosta (424/2003) sekä valtioneuvoston asetuksessa suomen ja ruotsin kielen taidon osoittamisesta valtionhallinnossa (481/2003) määrätään.

ja Terveystieteiden tiedekunnan tutkintoja ja opintoja koskevissa pysyväismääräyksissä 13 §:

### **TTtdk PM 13 § Opintosuoritusten arvostelu**

Opintokokonaisuuksien ja opintojaksojen kuulustelut järjestetään tiedekunnan antamien tarkempien määräysten mukaan ottaen huomioon mitä asiasta on määrätty tutkintosäännössä. Hyväksytyt opintojaksot arvostellaan asteikolla 1-5 (1, välttävä; 2, tyydyttävä; 3, hyvä; 4, kiitettävä; 5, erinomainen) tai asteikolla hyväksytty/ hylätty. Opintokokonaisuudet (perusopinnot, aineopinnot, perus- ja aineopinnot, syventävät opinnot) arvostellaan asteikolla 1-5 (1, välttävä; 2, tyydyttävä; 3, hyvä; 4, kiitettävä; 5, erinomainen) tai hyväksytty/ hylätty. Arvostelusta määrätään tarkemmin opetussuunnitelmassa.

Lääketieteen ja hammaslääketieteen syventävien opintojen tutkielma arvostellaan arvosteluasteikolla hyväksytty/hylätty. Hyväksytty *pro gradu* –tutkielma arvostellaan asteikolla 1-5 (1, välttävä; 2, tyydyttävä; 3, hyvä; 4, kiitettävä; 5, erinomainen). Tutkielman mainesanaa ei oteta huomioon pääaineen opintoja arvosteltaessa.

Lisensiaattitutkielmat arvostellaan asteikolla hyväksytty/hylätty ja väitöskirjat asteikolla hylätty- hyväksytty - kiittäen hyväksytty.

### **Kuulustelun tulosten ilmoittaminen**

Lääketieteen koulutusohjelman tenttitulokset julkistetaan ilmoitustauluilla käyttäen opiskelijan numerokoodia. Tentissä käytetään sekä nimeä että numeroa opiskelijoiden tarkan ja vaivattoman tunnistamisen vuoksi.

### **TS 23§ Kuulustelun tulosten ilmoittaminen**

Kuulustelun tulos on julkistettava viimeistään kolmen (3) viikon kuluttua suorituksesta yliopiston sähköisessä opiskelija- ja opintosuoritusrekisterissä ja ilmoitustaululla. Dekaanin tai opetusta antavan erillis- ja palvelulaitoksen johtaja voi erityisestä syystä pidentää aikaa. Kuulustelun tulos on kuitenkin ilmoitettava viimeistään kuukauden kuluttua suorituspäivästä. Määräajasta poikkeamisesta on ilmoitettava kolmen (3) viikon kuluessa suorituspäivästä. Essee, luentopäiväkirja tai muu vastaava suoritus tulee jättää tarkastajalle asetettuna määräaikana. Opintosuorituksen tulos on julkistettava kolmen (3) viikon kuluttua määräpäivästä. Määräaikoihin ei lueta jaksoja, jolloin opetusta ei rehtorin päätöksen mukaisesti anneta eikä 15.6.- 15.8.

Kuulustelun tulosta julkistettaessa tulee ilmoittaa hyväksytyjen arvostelu ja hylättyjen lukumäärä sekä milloin ja missä opiskelijalla on tilaisuus tutustua opintosuorituksensa arvosteluun.

Mikäli kuulustelun arvostelijoita on ollut useita eikä arvostelu ole tapahtunut yhteistyönä, kunkin tehtävän arvostelleen opettajan nimi on ilmoitettava. Opintosuoritukseen ilmoittautuneen, mutta suoritukseen osallistumattomien tai suorituksen keskeyttäneiden nimiä ei julkisteta. Opiskelija saa rekisteristä tiedon myös hylätystä suorituksestaan. Opintosuorituksen



tuloksen tulee olla nähtävillä asianomaisella ilmoitustaululla vähintään kolmen viikon ajan julkistamispäivämäärästä lukien. Ilmoitustaulu voi olla myös sähköinen.

### **TTtdk PM 15 § Opintosuoritusten julkisuus**

Opinnäytteitä lukuun ottamatta opintosuorituksia ei saa luovuttaa tai näyttää laitoksen henkilökuntaan kuulumattomille eikä muutoinkaan julkaista ilman opiskelijan lupaa.

Tiedekunnassa tehtävät syventävät työt, lopputyöt, kandidaatin tutkielmat, pro gradu – tutkielmat, lisensiaatintutkimukset ja väitöskirjat ovat julkisuuslain mukaisia julkisia asiakirjoja.

### **Opintosuoritusvilppi**

Opintosuoritusvilppien osalta toimitaan sen mukaan mitä Tutkintosäännön 31 § asiasta säättää:

#### **TS 31§ Kurinpitoa koskevia määräyksiä**

Valvoja voi välittömästi poistaa kuulustelutilaisuudesta opiskelijan, joka syöllistyy vilppiin. Tällöin hänen suorituksensa hylätään. Opintosuoritus hylätään myös kun vilppi havaitaan vasta tenttitilaisuuden jälkeen. Myös muu opintosuoritus voidaan hylätä, mikäli opiskelija on sitä suorittaessaan syöllistynyt opetus- tai tutkimustoimintaan kohdistuvaan rikkomukseen.

Yliopistolain 45 §:n mukaan opiskelijaa, joka on syöllistynyt yliopiston opetus- tai tutkimustoimintaan kohdistuvaan rikkomukseen tai muutoin rikkonut yliopiston järjestystä, voidaan kurinpidollisesti rangaista rikkomuksen vakavuudesta riippuen varoituksella tai erottamalla määräajaksi, enintään yhdeksi vuodeksi.

Rikkomuksesta on ilmoitettava kirjallisesti dekaanille tai erillis- tai palvelulaitoksen johtajalle, joka päättää mahdollisista jatkotoimenpiteistä.

Yliopistolain 45 §:n mukaan opiskelijalle annettavasta varoituksesta päättää yliopiston rehtori ja opiskelijan määräaikaisesta erottamisesta yliopiston hallitus. Ennen asian ratkaisemista on opiskelijalle todisteellisesti toimitettava tiedoksi, mistä rikkomuksesta häntä syytetään, sekä varattava hänelle tilaisuus tulla asiassa kuulluksi.

### **Opintosuoritusten vanheneminen**

Opintosuoritukset vanhenevat pääsääntöisesti kymmenen vuoden kuluttua suorituksesta. Erityistapauksissa voidaan tästä aikarajasta joustaa ja/tai velvoittaa opiskelija päivittämään ja täydentämään osaamistaan.

#### **TTtdk PM 16 § Opintosuoritusten vanheneminen**

Tutkintoihin voi sisällyttää enintään 10 vuotta vanhoja opintojaksoja tai opintokokonaisuuksia. Tätä pidemmästä voimassaolosta päättää opiskelijan pääaineen laitos/yksikkö. Tutkintoa varten suoritettavat opintokokonaisuudet eivät vanhene.

### **Arvioinnin oikaisumenettely**

Opintosuoritusten arvioinnin oikaisumenettelyssä toimitaan kuten Itä-Suomen yliopiston Tutkintosäännössä (27 §) säädetään.

#### **TS 27§ Opintosuoritusta koskeva muutoksenhaku**

Yliopistolain 82 §:n 4 momentin mukaan muun opintosuorituksen kuin väitöskirjan, lisensiaatintutkimuksen ja syventäviin opintoihin kuuluvan tutkielman tai muun vastaavan opintosuorituksen arvosteluun tyytymätön opiskelija voi pyytää siihen suullisesti tai kirjallisesti oikaisua arvostelun suorittaneelta opettajalta.

Oikaisupyyntö on tehtävä neljäntoista (14) päivän kuluessa siitä ajankohdasta, jolloin opiskelijalla on ollut tilaisuus saada arvostelun tulokset sekä arvosteluperusteiden soveltaminen omalta kohdaltaan tietoonsa.

Mikäli arvostelun suorittanut opettaja ei ole oikaisupyynnön ajankohtana tavattavissa, tulee oikaisupyynnön jättää kirjallisena opetusta antavan yksikön toimistoon tai yliopiston kirjaimoon.

Opiskelijan ilmoittaessa, ettei hän tyydy oikaisupyynnön johdosta tehtyyn päätökseen, tarkastajan tulee merkitä päätös päivättyinä suorituspapereiden jäljennökseen, jonka opiskelija saa maksutta.

Oikaisupyynnön johdosta tehtyyn päätökseen tyytymätön voi hakea siihen muutosta yliopiston muutoksenhakulautakunnalta neljäntoista (14) päivän kuluessa siitä, kun hän on saanut päätöksestä tiedon. Muutoksenhakulautakunnalle osoitettu oikaisupyynnön tulee toimittaa yliopiston kirjaimoon.

Väitöskirjan, lisensiaatintutkimuksen ja syventävien opintojen tutkielman arvosteluun tyytymätön opiskelija voi tehdä muutoksenhakulautakunnalle oikaisupyynnön neljäntoista (14) päivän kuluessa suorituksen arvostelun tiedoksisaannista.

Muutoksenhakulautakunnan antamasta päätöksestä ei saa hakea muutosta valittamalla.

#### 4.4.5 Opintojen porrastusjärjestelmä

(Hyväksytyt lääketieteellisen tiedekunnan tiedekuntaneuvostossa 30.5.2005, päivitetty Lääketieteen koulutussuunnittelutoimikunnassa 22.8.2006, 14.2.2007 ja 14.5.2007.)

##### Yleismääräykset

**Prekliinisessä** vaiheessa noudatetaan opetussuunnitelman mukaista opintojen järjestystä. Poikkeavat tilanteet kirjataan henkilökohtaiseen opintosuunnitelmaan (hops) (<http://www.uef.fi/laake/hops>), joka hyväksytetään.

**Kliinisen** vaiheen opintojen yleismääräyksenä on, että kaikki kliinisen vaiheen päättyvien opintojaksojen pakolliset ryhmä- ja seminaariopetukset tulee olla suoritettuna ennen seuraavan lukukauden alkua.

##### Yksityiskohtaisemmat määräykset

###### 1) Kolmannen vuoden kynnys eli "Klinikkakynnys"

Kolmannelle vuosikurssille siirtyessään (31.8. mennessä) tulee opiskelijalla olla suoritettuna: Kaikki ensimmäisenä (I) ja toisena (II) lukuvuotena päättyvät pakolliset opintojaksot loppukuulusteluineen lukuun ottamatta kielipintoja, epidemiologiaa, biostatistiikkaa ja lääketieteen tiedonhakuja, joiden suorittamisella ei ole aikarajoja. Systemaattisen farmakologian ja lääkeainetoksikologian (SFL) harjoitustyöt ja ryhmäopetukset on oltava suoritettu (ks. tarkennus kohdassa Anomukset).

###### 2) Neljännen vuoden kynnys

Systemaattinen farmakologia ja lääkeainetoksikologia (SFL) mahdollisine osakuulusteluineen ja loppukuulusteluineen tulee olla suoritettuna ennen neljännen lukuvuoden aloittamista.

###### 3) Kuudennen vuoden kynnys

Siirryttäessä suorittamaan kuudenteen lukuvuoteen sisältyviä opintojaksoja, mukaan lukien kirurgian ja sisätautien vanhemmat amanuenssuorit, tulee opiskelijalla olla suoritettuna:

- kaikki 3. lukuvuoteen sisältyvät opintojaksot kuulusteluineen sekä
- lukuvuoden syyslukukaudella päättyvät opintojaksot kuulusteluineen.

### **Tämän lisäksi**

- kaikkien aiempien lukukausien pakollinen opetus tulee olla suoritettuna kliinisen vaiheen opintojen yleismääräyksen mukaan (ks. edellä).

Em. ajankohtiin sisältyvien loppukulustelujen suorittamisella ei ole aikarajoja.

### **Anomukset**

Jos opiskelijalla on perustellusta syystä tarvetta poiketa edellä mainituista klinikka- tai kuu-  
dennen vuoden kynnyksestä, hänen tulee tehdä kyseistä ajankohtaa edeltävänä keväänä  
asiasta anomus lääketieteen laitoksen johtajalle. Anomus on vapaamuotoinen, se osoitetaan  
laitoksen johtajalle mutta toimitetaan opintoasiainpäällikölle. Anomuksesta tulee käydä ilmi  
opiskelijan yhteystietojen lisäksi puuttuva opintosuoritus/-suoritukset, puutoksen syy sekä  
aikataulu opintojen täydentämiseen.

- 15.5. mennessä (6. vuoden kynnyks)
- 15.6. mennessä (3. vuoden kynnyks)

Klinikakynnyksestä poikkeamiseen voi anoa laitoksen johtajan lupaa vain, jos opiskelijalla on  
yksi puutos ja riittävän vankat perustelut puutokselle. Riittäviin perusteisiin kuuluvat yleisesti  
hyväksytyt syyt kuten äitiys-/vanhempainloma, sairaus, vaihto-opiskelu tai joku muu vastaava  
perustelu. Lisäksi ensimmäisen lukuvuoden kaikki pakolliset opinnot on oltava suoritettuna.

Mikäli opiskelija on suorittanut prekliinistä vaihetta useamman kuin lukujärjestyksen mukaiset  
kaksi vuotta, niin yhtään puutosta ei sallita. Tässä tapauksessa myös Systemaattisen farma-  
kologian ja lääkeainetoksikologian tentti on oltava suoritettuna.

Anomuksiin tulee liittää henkilökohtainen opintosuunnitelma (hops), joka on laadittu tiedekun-  
nan ohjeiden ([www.uef.fi/laake](http://www.uef.fi/laake)) mukaisesti.

Useimmat opintojaksot edellyttävät tiettyjen aiempien opintojen suorittamista. Tarkemmat  
ohjeet opintojaksoille vaadittavista edeltävistä opinnoista löytyvät opintojaksokuvauksista.

### **4.4.6 Tietoturva lääketieteen kliinisessä opetuksessa Kuopion yliopistollises- sa sairaalassa**

*(Alkuperäinen teksti: Hallintoylilääkäri Martti Kansanen, tietohallintojohtaja Pentti Sopanen,  
KYS, prof. Leo Niskanen, KY, KYS, 05 / 2006), päivitetty 05/2008*

Terveydenhuoltoalan henkilöstöä koskevat säännökset vaitiovelvollisuudesta potilastyössä.  
Tämä tarkoittaa myös lääketieteen opiskelijoita, jotka käsittelevät potilasmateriaalia opintoihin-  
sa tai tutkimustyöhönsä liittyen. Vaitiovelvollisuuden rikkominen on rikosoikeudellisesti ran-  
gaistava teko ja ennen kaikkea se vahingoittaa ko. potilaan oikeuksia, mutta vaikuttaa samalla  
haitallisesti myös kuvaan, jonka muut ihmiset saavat lääketieteen oppialasta. Seuraukset  
voivat näin ollen haitata kaikkea kliinistä opetusta.

Terveydenhuollon toimintayksikössä (esim. KYS) toimiessaan opiskelijan on ehdottomasti  
noudatettava ko. yksikön tietoturvaohjeita ja -periaatteita, jotka KYSin osalta käydään läpi  
tietoturvakoulutuksessa ja yliopiston osalta opetushenkilökunnan toimesta. Perusteltu epäily  
näiden rikkomisesta voi johtaa käyttöoikeuksien menettämiseen jo rikkomuksen selvittämis-  
prosessin käynnistämävaiheessa. Terveydenhuollon tietotekniikkaympäristö on rakennettu

ensisijaisesti arkaluonteisten tietojen käsittelyä varten, minkä vuoksi sitä koskevat tietoturvasuussäännökset ja käyttöpolitiikat ovat selvästi yliopistoympäristöä tiukemmat.

Potilastyössä tulee noudattaa erityistä hienotunteisuutta ja potilastietojen käsittelyssä huolellisuutta, jotta luottamukselliset tiedot eivät joudu väärin käsiin.

### **Käytännön ohjeita eri tilanteissa:**

#### *Potilasraportit:*

- Potilaan henkilötietoja (nimi, sotu) ei tule kirjoittaa tietokoneella tms. Tiedot kirjoitetaan käsin tai tunnistetarra liimataan vasta kun raportti jätetään tarkistukseen. Opettajat eivät hyväksy raportteja, joissa tunnistetiedot ovat tulostettuna (tiedote 24.3.2000, Niskanen, Kröger).
- Mikäli käytetään yhteiskäyttöisiä tietokoneita, varmistetaan, että potilastiedot eivät jää koneelle (älä tallenna kovalevyille tai verkkolevyille). Tallentamiseen kannattaa käyttää salattua muistitikkaa tai omaa levykettä, jota säilytetään huolellisesti. On suotavaa suojata potilastietoja sisältävät tiedostot tekstinkäsittelyohjelman salasanasuojauksella. Potilastietojen lähettäminen sähköpostilla ilman asianmukaista salausta on kielletty.
- Mikäli raportti tulostetaan julkisessa paikassa, varmistetaan, että kaikki raporttiin liittyvät tulosteet eivät ole edes väliaikaisesti asiaankuulumattoman henkilön nähtävissä. Ongelmatilanteessa (paperi loppu, yms.) tulee pyytää ko. paikan henkilökunnalta apua tai tuhota raportti tulostusjonosta.
- Potilaspapereita tai -tietoja ei pidä kuljettaa turhaan, koska se lisää häviämisen riskiä.
- Muistintaportit tulee säilyttää huolella (esim. reppua ei saa jättää vartioimatta, jos riski tietojen häviämiseen on olemassa).
- Mikäli käytetään muuta materiaalia (kuten EKG, rtg-kuvat, laboratoriovastaukset), myös niistä on ehdottomasti poistettava potilaan tunnistetiedot.
- KYSin sähköisten potilaskertomusten (Miranda, Oberon) avaaminen tapahtuu omilla tunnuksilla ja kaikista käynneistä jää merkinnät. Muiden kuin tutkittavien tai opetuksessa tarvittavien henkilöiden sairaskertomuksia ei saa avata.

#### *Tuhoaminen:*

- Potilastietojen tuhoamisessa on käytettävä varmaa menetelmää (silppuri, salaisen roskan keräys). Tästä voi kysyä lisäohjeita mm. kirjastoista ja osastoilta. Kodin roskapussi tai paperinkeräyslaatikko eivät ole oikea tapa arkaluonteisten tietojen hävittämiseen.
- Raportti tulee tuhota muistitikuilta ja levykkeiltä heti, kun sitä ei enää tarvita. Mikäli joitakin potilaan tunnistamiseen liittyviä tietoja on talletettu, levyke on syytä tuhota fyysisestikin, koska pelkkä tiedoston poistaminen ei riitä estämään sen myöhempiä palauttamista väärään käyttöön.

#### *Potilaista keskusteleminen:*

- Potilasasioita koskevan keskustelun tulee palvella oppimisprosessia ja rajoittua nimenomaan vain tähän tarkoitukseen.
- Potilaista ei pidä koskaan puhua nimeä mainiten, mikäli siihen ei ole erityistä syytä (esim. opettajan kanssa).
- Avoimessa ympäristössä (esim. netti/sosiaalinen media, julkiset kulkuvälineet, kahvilat) ei tule keskustella potilaista.
- Jos potilaista keskustellaan ilman nimiäkin, tulee muistaa että ympäristö voi silti seurata keskustelua ja mm. tyyliä puhua potilaista.
- Esimerkiksi netistä löytyvän materiaalin kautta potilas voi tunnistaa itsensä tai tullatun nimestä jopa nimitä.
- Myös harvinaiset potilastapaukset saattavat tulla tunnistetuksi nimeltä.
- Opiskelija on itse vastuussa salassapitoa koskevien säästöjen noudattamisesta.

#### 4.4.7 Syventävien opintojen opinnäyte ja sitä koskevat määräykset

(Hyväksytty lääketieteellisen tiedekunnan tiedekuntaneuvostossa 25.5.2009, korjaukset 8.6.2010)

Valtioneuvoston asetuksen yliopistojen tutkinnoista (794/2004) mukaan ”*Tutkinnon pääaineen tai siihen rinnastettavan kokonaisuuden taikka koulutusohjelman syventäviin opintoihin sisältyy vähintään 20 ja enintään 40 opintopisteen laajuinen opinnäyte*”. Lisäksi Itä-Suomen yliopiston tutkintosääntö (§ 24) säätelee syventävien opintojen opinnäytteen suoritusta ja hallinnointia. (Katso: <http://www.uef.fi/opiskelu/lait>)

Opinnäytetyö on joko tutkimusraportti, johon kirjallisuuskatsauksen lisäksi sisältyy tutkimus- tai muun materiaalin tuottamista ja analysointia tai laaja, perusteellinen kirjallisuuskatsaus tai -selvitys. Opinnäytetyön prosessia jäsentää opiskelijan ja ohjaajan yhdessä laatima tutkimus-suunnitelma.

Opinnäytetyöhön voivat sisältyä myös teoreettiset ja tutkimusmenetelmiä koskevat opintojak-  
sot tutkimusprojektin aihepiiristä tai osallistuminen tiedekunnan toteuttamaan tieteelliseen  
jatkokoulutukseen ja/tai seminaareihin.

##### **Suoritusvaihtoehdot**

- suomenkielinen opinnäytetyö 20 op
- suomenkielinen opinnäytetyö + artikkeli 30 op

Opinnäytetyö on laajuudeltaan 20 tai 30 opintopistettä (1 opintopiste=27 tuntia, ks. myös ”Opinnäytetyöhön käytettävä aika”). Siihen sisältyy 20 opintopisteen laajuinen pakollinen suomenkielinen kirjallinen opinnäytetyö ja sen suomen kielen tarkastus (= harjoitusaine) sekä kypsyysnäyte (<http://www.uef.fi/kielikeskus>). Kirjoitusviestinnän kurssi korvaa opinnäytetyön kielentarkastuksen. Opinnäytetyötä tai kypsyysnäytettä ei voi korvata aiemmillä opinnoilla.

30 opintopisteen suorituksesta 25 opintopistettä lasketaan mukaan perustutkintoon ja loput viisi (5) opintopistettä opiskelijan valinnan mukaan joko linjaopintoihin (tutkijalinja, kliinistee-  
reettinen linja) tai siirrettäväksi mahdollisiin myöhempiin jatko-opintoihin. Oppiaineen vastuu-  
henkilö valvoo, että opiskelijan osuus tutkimuksessa täyttää suoritukselta edellytettävät vaati-  
mukset.

Artikkeli tulee suunnata koti- tai ulkomaiseen referee-käytännön mukaiseen lehteen. Vieraskie-  
lisen tekstin kielentarkastuksesta vastaa ohjaaja. Opiskelija saa opinnäytetyön opintopisteet,  
kun artikkeli on lähetetty lehteen. Julkaistu artikkeli voidaan lukea osaksi väitöskirjaa. Vaikka  
opinnäytetyötä tehtäisiin vieraalla kielellä (esim. vieraskielinen ohjaaja), tulee varsinaisen  
opinnäytetyön olla suomenkielinen.

##### **Tavoitteet**

Opinnäytetyön tavoitteena on, että opiskelija perehtyy tieteelliseen kirjallisuuteen, oppii arvioi-  
maan kriittisesti muita tutkimusraportteja ja soveltamaan julkaisuissa esitettyjä tietoja. Opin-  
näytetyössä on siis aina käytettävä lähdekirjallisuutta. Opiskelijan on kyettävä esittämään  
kyseiseen projektiin liittyvät tutkimukselliset asiat selkeästi, havainnollisesti ja loogisesti. Opis-

kelijan osuus tutkimusprojektin suorittamisessa ja kirjallisen työn tekemisessä tulee olla selkeästi määriteltävissä.

### **Opinnäytetyöhön käytettävä aika**

Opinnäytetyöhön käytettävän ajan mitoituksen lähtökohdaksi suositellaan seuraavia kokonais-tuntimääriä:

1 opintopiste = 27 tuntia, 20 opintopistettä = 540 tuntia (n. 70 työpäivän työmäärä).

Opinnäytetyön ajankäyttö suositellaan mitoitettavan siten, että kirjallisuuteen perehtyminen ja/tai tutkimus- tai muun materiaalin tuottamisen ja analysoinnin osuus on noin 2/3 opintopistemäärästä. Opinnäytetyön kirjoittamiseen varataan aikaa noin 1/3 opintopistemäärästä. Opinnäytetyön kokonaisuus riippuu aiheesta, kuvien ja taulukoiden määrästä yms. Nämä seikat huomioiden työn pituudeksi suositellaan vähintään noin 20 sivua.

### **Opinnäytetyön ohjaajat ja tarkastajat**

Opinnäytetyöllä on yksi tai useampia ohjaajia ja kaksi tarkastajaa, joista toisen tulee olla ohjaaja. Ohjaajina ja tarkastajina toimivat ensisijaisesti professorit, dosentit, kliiniset opettajat, lehtorit ja muut yliopiston opettajat ja tutkijat. Muiden, esimerkiksi yliopiston ulkopuolisten ohjaajien ja tarkastajien sopivuus tehtävään tulee ensin hyväksyttää oppiaineen vastuuhenkilöllä.

Vähintään yhden ohjaajista tai tarkastajista tulee olla Itä-Suomen yliopiston terveystieteiden tiedekunnan henkilökuntaa. Tarkastajien on annettava kirjallinen lausuntonsa kuukauden kuluessa siitä kun työ tulee tarkastukseen (Itä-Suomen yliopiston tutkintosääntö 24 §).

### **Opiskelijan ja ohjaajan vastuut**

Opiskelija perehtyy tiedekunnan opinnäytetyön ohjeisiin, laatii alustavan tutkimussuunnitelman ohjaajan kanssa, asettaa opinnäytetyölle henkilökohtaiset tavoitteet ja keskustelee näistä ohjaajan kanssa, vastaa opinnäytetyön toteuttamisesta, on sovitusyhteydessä ohjaajiin sekä raportoi työn edistymisestä. Ohjaajat perehtyvät tiedekunnan opinnäyteohjeisiin, antavat opiskelijalle kohtuullisen ajan sisällä palautetta ja arviointia työskentelyn eri vaiheissa, ohjaavat hyvään tieteelliseen työskentelytapaan ja tutkimuseettiseen työotteeseen sekä ilmoittavat ohjattavalle pidemmistä poissaoloistaan, joilla on vaikutusta ohjaussuhteeseen.

### **Ilmoittautuminen**

Opinnäytetyö suositellaan aloitettavaksi viimeistään neljäntenä lukuvuonna. Ennen opinnäytetyön aloittamista suositellaan tiedonhaun perusteiden (<http://www.uef.fi/kirjasto>), epidemiologian, biostatistiikan ja tilastotieteen opiskelua.

Opiskelija ottaa itse yhteyttä siihen oppiaineeseen, jossa hän aikoo tehdä opinnäytetyön. Opinnäytetyö voidaan tehdä myös muissa kuin lääketieteen koulutusohjelmaan kuuluvissa oppiaineissa. Opintojen tulee kuitenkin olla lääketieteellisesti merkityksellisiä. Epäselvissä tapauksissa sopivuus tulee varmistaa tiedekunnasta. Mikäli työ aiotaan tehdä jossain toisessa yliopistossa, tutkimuslaitoksessa tai sairaalassa tulee asiasta ensin sopia oman tiedekunnan vastaavan oppiaineen vastuuhenkilön kanssa.

Kun opiskelija on sopinut tulevan ohjaajansa kanssa opinnäytetyöstä, hän laatii ohjaajan kanssa kirjallisen suunnitelman opintojen toteuttamisesta sekä täyttää ilmoittautumislomakkeen ([www.uef.fi/laake/syventavien-opintojen-opinnayte](http://www.uef.fi/laake/syventavien-opintojen-opinnayte)). Suunnitelman hyväksyy oppiaineen vastuuhenkilö (Toimivallan delegointi 8.6.2010, lääketieteen laitoksen johtajan päätös). Hyväksytyä työsuunnitelmaa/aihetta saa vaihtaa vain perustelluista syistä. Jos opiskelija vaihtaa toiseen oppiaineeseen, on hänen ilmoitettava siitä ohjaajalle ja oppiaineen kansliaan tai opetushoitajalle. Uusi suunnitelma tulee hyväksyttäväksi kuten ensimmäinenkin.

### **Arviointi ja hyväksyntä**

Opinnäytetyö arvioidaan hyväksytyksi tai hylätyksi. Arvioinnissa kiinnitetään huomiota seuraaviin seikkoihin: työn tavoitteiden määrittely, perehtyneisyys aiheeseen, aineiston valinta, menetelmät ja kokeiden suorittaminen, saadut tulokset ja niiden tarkastelu, johtopäätösten teko, esitystapa ja kieliasu. (Lomake: [www.uef.fi/laake/syventavien-opintojen-opinnayte](http://www.uef.fi/laake/syventavien-opintojen-opinnayte) )

Opinnäytteen hyväksyy tarkastajien esityksestä oppiaineen vastuuhenkilö (Toimivallan delegointi 8.6.2010, lääketieteen laitoksen johtajan päätös). Opiskelija saa suoritusmerkinnän, kun opinnäytetyö on hyväksytty.

Opintosuoritusta koskevasta muutoksenhausta säädetään Itä-Suomen yliopiston tutkintosäännössä (27§). Oikaisupyynnön tehdään ensisijaisesti arvioinnin tehneelle opettajalle. Mikäli opiskelija ei tyydy oikaisupyyntöä tehtyyn päätökseen, tulee hänen viime kädessä hakea muutosta yliopiston muutoksenhakulautakunnalta. Katso tutkintosääntö: <http://www.uef.fi/ opiskelu/lait>.

### **Opinnäytetyön opintoneuvonta**

Syventävien opintojen opinnäytetyön ohjeet: [www.uef.fi/laake/syventavien-opintojen-opinnayte](http://www.uef.fi/laake/syventavien-opintojen-opinnayte)

- Lääketieteen laitoksen opintohallinto
- Oppiaineiden vastuuhenkilöt, opettajat, opetushoitajat, oppiaineiden kanslia
- Kielikeskus: äidinkielen ja kirjallisen viestinnän opettajat (Lääketieteellisen alan opiskelijoille
- on laadittu omat kirjoitusohjeet, joihin liittyy kaksi mallitutkielmaa - [www.uef.fi/kielikeskus](http://www.uef.fi/kielikeskus)
- Kirjasto
- Opinto- ja opetuspalvelut

### **Menettelyohjeet**

1. Ota yhteyttä oppiaineeseen, jonka aihepiiristä tahdot tehdä syventävien opintojen opinnäytetyön (<http://www.uef.fi/laake/laaketiede> ).
2. Tee tutkimussuunnitelma. Se on noin yhden A4-sivun mittainen kuvaus siitä, mitä aiot selvittää ja työssäsi käsitellä. Esitä hypoteesi, kerro lyhyesti, mitä aiheesta jo tiedetään sekä esitele mahdollista kattoprojektia hieman. Suunnitelma voi olla muodoltaan melko vapaamuotoinen selostus. Tutkimussuunnitelma on alustava ja lopullinen opinnäytetyösi voikin poiketa tästä.
3. Ilmoittaudu täyttämällä yhdessä ohjaajan kanssa ilmoittautumislomake ([www.uef.fi/laake/syventavien-opintojen-opinnayte](http://www.uef.fi/laake/syventavien-opintojen-opinnayte)), johon nimetään ohjaajat ja tarkastajat sekä opintojen laajuus. Palauta se oppiaineen opetushoitajalle tai oppiaineen kansliaan. Liitä mukaan tutkimussuunnitelma.
4. Oppiaineen vastuuhenkilö hyväksyy ilmoittautumisen sekä vahvistaa ohjaajan/ohjaajat (1–2), tarkastajat (2) ja tutkimussuunnitelman.

6. Työstä opinnäytetyösi valmiiksi ohjaajasi avustamana. Pidä hänet työskentelyn aikana ajan tasalla työsi vaiheista ja pyydä tarvittaessa ohjausta. Kirjoitusohjeita: [www.uef.fi/kielikeskus](http://www.uef.fi/kielikeskus).
7. Kun työsi on (lähes) valmis, toimita se ohjaajallesi asiatarastukseen.
7. Ohjaajasi tekee opinnäytetyön asiatarastuksen ja toimittaa työn oppiaineen kansliaan.

*Mikäli olet suorittanut kirjoitusviestinnän kurssin, ei kohtien 8–11 käsittelyä tarvita.*

8. Työ lähetetään oppiaineen kansliasta suomen kielen tarkastukseen kielikeskuksen toimistoon kirjoitusviestinnän opettajalle.
9. Varaa aika palautekeskusteluun kielikeskuksesta ([www.uef.fi/kielikeskus](http://www.uef.fi/kielikeskus)). Palautekeskustelussa käytä työn läpi kirjoitusviestinnän opettajan kanssa.
10. Korjattuasi työn ohjeiden mukaan toimita sekä alkuperäinen että korjattu versio kirjoitusviestinnän opettajalle (uutta palauteaikaa ei tarvita).
11. Opettajan tarkastettua, että korjaukset on tehty sovitulla tavalla, hän lähettää työn kielikeskuksesta oppiaineen kansliaan. Oppiaine kirjaa suomen kielen suoritusmerkinnän (= harjoitusaine) opintorekisteriin.
12. Työ toimitetaan tarkastajille ja tarkastajat arvioivat opinnäytetyösi. Tämän jälkeen oppiaineen vastuuhenkilö, tarkastajien esityksestä, hyväksyy sen. Arviointilomakkeen kopio lähetetään sinulle tiedoksi. Suoritusmerkintä kirjataan rekisteriin oppiaineessa.
13. Muista toimittaa lopullisesta valmiista opinnäytetyöstä yksi kopio opetushoitajalle tai oppiaineen kansliaan arkistoitavaksi.

### **Kypsyysnäyte**

14. Kun olet jättänyt opinnäytetyön tarkastajien arvioitavaksi (kohta 12), voit ilmoittautua ohjaajalle tai oppiaineen kansliaan kirjoittamaan kypsyysnäytettä sovituna ajankohtana.
15. Ohjaaja tarkastaa kypsyysnäytteen asiasisällön ja toimittaa sen oppiaineen kansliaan. Kypsyysnäyte lähetetään oppiaineen kansliasta kielikeskuksen toimistoon kirjoitusviestinnän opettajalle suomen kielen tarkastamista varten.

Kieliasun hyväksynnän jälkeen kielikeskus lähettää työsi takaisin oppiaineen kansliaan jossa suoritus kirjataan. Mikäli kirjoitusviestinnän opettaja ei hyväksy kypsyysnäytettäsi, saat sähköpostilla kutsun palautekeskusteluun kirjoitusviestinnän opettajan kanssa. Palautekeskustelun käytyäsi kirjoitat uudelleen kypsyysnäytteen, josta tarkastetaan vain kieliasu.

### **4.4.8 Opinnäytetutkimusten suorittaminen KYSissa**

Yliopistollisessa sairaalassa suoritetaan erilaisia opinnäytetutkimuksia ja selvityksiä, joiden toteuttamisessa tarvitaan selkeät toimintasäännöt. Periaatteiden määrittelyä tarvitaan erityisesti niissä tapauksissa, joissa opinnäytteen suorittaja on ulkopuolinen. Sairaalan palveluksessa olevien osalta sovelletaan samoja sääntöjä kuin tutkimustyössä yleensä.

#### **Opinnäytetutkimuksen suorittajat**

Opinnäytetutkimuksia voivat suorittaa mm.:

- yliopiston, sairaanhoito-oppilaitoksen tai muun laitoksen opiskelijat, jotka eivät ole suorittamassa harjoittelua sairaalassa,
- palkattomalla virkavapaalla tai opintovapaalla oleva kysiläinen
- muun työnantajan palveluksessa oleva henkilö, esim. väitöskirjan tekijä (yliopisto, Suomen Akatemia tms.)
- KYS:ssa harjoittelua suorittava opiskelija.



Sairaalassa harjoittelua suorittavat opiskelijat rinnastetaan tutkimustyössä sairaalan henkilökuntaan. Muut ulkopuoliset tarvitsevat luvan tehdä tutkimustyötä sairaalassa, johon sisältyy mm. lupa käyttää sairaalan tiedostoja. Jos tutkimuksessa on mukana sairaalan palveluksessa oleva tai olevia henkilöitä, sovelletaan samoja sääntöjä kuin tutkimustyössä yleensä.

### **Tutkimussuunnitelman käsittely**

Ulkopuolisten henkilöiden suorittamien opinnäytetutkimusten osalta noudatetaan seuraavaa menettelyä:

- 1) Opinnäytetutkimusten suorittajan ja työn ohjaajan tulee saada tutkimukselle sen vastuuhenkilön lupa ja lausunto, jonka vastuualueella tutkimus suoritetaan. Vastuuhenkilö nimeää sairaalan edustajan työn valvojaksi. Jos tutkimusta ei voida kohdentaa tietylle vastuualueelle, on luvantaja johtajaylilääkäri. Henkilökuntaan kohdistuvissa tutkimuksissa luvan- ja lausunnonantaja on johtava ylihoitaja alaisensa henkilökunnan osalta ja muiden henkilöstöryhmien osalta ao. vastuuhenkilö.
- 2) Mikäli opinnäytetutkimuksen suorittaminen edellyttää työskentelyä sairaalassa tai yhteydenottoa potilaisiin, antaa tähän luvan johtajaylilääkäri. Mikäli tutkimuksen laajuus tai luonne sitä edellyttää päättää johtajaylilääkäri tutkimussuunnitelman käsittelystä sairaalahallituksessa ja tämä puolestaan asian erillisestä esittämisestä liittohallitukselle.
- 3) Mikäli opinnäytetutkimuksessa käytetään sairaalan potilastietoja, tulee tähän saada johtajaylilääkärin lupa. Esitysmenettely on sama kuin arkistomateriaalin lainauksessa tutkimustyötä varten (kaavake KYS 133/s). Samassa yhteydessä tutkija sitoutuu noudattamaan asiakirjan julkisuudesta annetun lain ja asetuksen määräyksiä. Esitys toimitetaan johtajaylilääkärin käsiteltäväksi kohdassa 1. mainitun vastuuhenkilön allekirjoittamana (esimies). Sairauskertomusten ja röntgenkuvien luovuttamisessa opinnäytetutkimuksen suorittajalle noudatetaan tutkimustyötä varten hyväksytyjä lainausohjeita. Todettakoon, että sairauskertomusten lainaaminen ja vieminen sairaalan ulkopuolelle samoin kuten edelleen lainaus on kielletty.
- 4) Tieteellisissä tutkimuksissa tulee opinnäytetutkimuksen suorittajan esittää tutkimussuunnitelma sairaalan eettisen toimikunnan hyväksyttäväksi.
- 5) Mikäli opinnäytetutkimuksesta aiheutuu sairaalalle kustannuksia, ts. käytetään sairaalan henkilökuntaa tai laitteita, on tutkimussuunnitelma käsiteltävä sairaalahallituksessa. Mikäli opinnäytetutkimuksen takia syntyy poliklinikakäyntejä tai hoitopäiviä tai muuten poikkeuksellisia kustannuksia, on tutkimussuunnitelmaa käsiteltävä liittohallituksessa.
- 6) Tutkimusraportti on laadittava ao. esimiehen valvonnassa. Raportista toimitetaan jäljennös sairaanhoidon hallintoon.

### **4.4.9 Lääketieteen koulutusohjelman harjoitteluohjesääntö**

*(Hyväksytty lääketieteellisen tiedekunnan tiedekuntaneuvostossa 28.5.2007 ja päivitetty 26.5.2008; koskee 1.6.2008 alkaen kaikkia vuosikursseja.)*

## **I Harjoittelu**

### **Harjoittelun tavoitteet**

Harjoittelun tarkoituksena on antaa lääketieteen opiskelijalle mahdollisuus hankkia erityisesti lääketieteellisistä tutkinnoista annetun vanhan asetuksen (762/1975) 10 §:n mukaiset valmiudet sekä perehdyttää opiskelija

- sairaaloiden ja terveyskeskusten lääkärin käytännön toimintaan
- terveydenhuollon eri ammattiryhmien väliseen työnjakoon
- opinnoissa saatujen valmiuksien soveltamiseen käytännössä sekä yleislääkäritasoisien toimenpiteiden suorittamiseen

## Harjoittelun laajuus

Lääketieteen liseniaatin tutkintoon kaikille pakollisena kuuluva harjoittelu on kokonaisuudessaan 31.5 opintopistettä ja kliinisellä linjalla lisäksi 11 opintopistettä. Valinnaisella kliinisteoreettisella linjalla harjoittelua on 5 tai 6 opintopisteen verran. Harjoittelu jakaantuu **amanuenssuureihin** ja ohjattuun **terveyskeskusopetukseen** alla olevan kaavion mukaisesti.

## Amanuenssuurit

**Kaikille pakollisen amanuenssipalvelun** laajuus on 4 kk eli 24 opintopistettä. Tästä opiskelija tulee suorittaa 2 kk kirurgian ja/tai sisätautien klinikassa It5 vuosikurssin jälkeen joko vanhemman amanuenssin tai sairaalalääkärin toimessa. Omavalintainen 2 kk:n osuus pakollisesta harjoittelusta voidaan suorittaa It4 vuosikurssin jälkeen millä tahansa kliinisellä alalla joko amanuenssin toimessa, lääketieteen teoreettisilla laitoksilla, laboratoriossa sekä erikoistuvan lääkärin tai terveyskeskuslääkärin työtehtävissä niissä rajoissa mitä asetus lääketieteen opiskelijoiden viransijaisuuskelpoisuudesta asiasta määrää. **Kliinisen linjan opiskelijoilla** amanuenssuurien kokonaislaajuus on yhteensä 5 kk eli 30 opintopistettä sisältäen yhden lisäkuukauden omavalintaista amanuenssipalvelua, joka voidaan suorittaa It3 vuosikurssin jälkeen niissä klinikoissa, missä opiskelija on jo saanut riittävässä määrin opetusta. Uuden tutkintorakenteen mukaan opiskelevat **kliinis-teoreettisen linjan** suorittajat voivat sisällyttää linjaopintoihinsa kuukauden mittaisen amanuenssuurin.

## Terveyskeskusopetus

Terveyskeskusopetus on merkitty lukujärjestyksiin ja sitä koordinoi yleislääketieteen oppiaine. Korvaavuuksista on annettu laitostasolla yksityiskohtaisemmat ohjeet. Yleislääketieteen oppiaineen vastuuhenkilö päättää tarvittaessa korvaavuuksista.

### Tutkintoon pakollisena kuuluva harjoittelu yht. 31.5 op:

#### AMANUENSSUURIT 4 kk = 24 op

- 2 kk; pakolliset kirurgian ja/tai sisätautien vanhemmat amanuenssuurit **12 op** (aikaisintaan It5 vsk:n jälkeen)
- 2 kk; pakolliset omavalintaiset amanuenssuurit **12 op** (aikaisintaan It4 vsk:n jälkeen)

ja

#### TK-OPETUS 7.5 op

- Terveyskeskusopetus I 3.0 op (sij. It4)
- Terveyskeskusopetus II 1.5 op (sij. It5)
- Akuutti yleislääketiede 1.5 op (sij. It5)
- Terveyskeskusopetus III 1.5 op (sij. It5)

### Kliiniseen linjaan kuuluva harjoittelu yht. 11 op (7 ov):

#### AMANUENSSUURI 1 kk = 6 op (4 ov)

- 1 kk; omavalintainen amanuenssuuri 6 op (4 ov) (aikaisintaan It3 vsk:n jälkeen)

ja

**TK-OPETUS:** Terveyskeskusopetus IV 5.0 op (sij It6)

### Kliinis-teoreettiseen linjaan kuuluva harjoittelu 5 tai 6 op:

#### AMANUENSSUURI 1 kk = 6 op

- 1 kk; omavalintainen amanuenssuuri 6 op (aikaisintaan It3 vsk:n jälkeen)

tai

**TK-OPETUS:** Terveyskeskusopetus IV 5.0 op (sij It6)

## **Yleistä amanuenssipalvelusta**

Amanuenssi on lääketieteen lisensiaatin tutkintoon kuuluvaa pakollista harjoittelua suorittava opiskelija ja/tai kliinisten kurssien aikana sairaalassa amanuenssina toimiva opiskelija. Hän on samanaikaisesti harjoittelija, sairaalan työntekijä sekä opiskelija, joka on saamassa käytännön opetusta ja harjoitusta kurssiaikana opitun teorian tiedon soveltamisessa. Tavoitteena on, että amanuenssiaikana opitaan lisää lääkärin ammattiin kuuluvia käytännön taitoja ja valmiuksia. Opiskelijana amanuenssi ei kuitenkaan voi ottaa täysin itsenäisesti vastuuta potilaista, vaan hänen toimintaansa valvoo muu henkilökunta. Sairaalan palkallisena työntekijänä amanuenssin suoritettavaksi kuuluu myös rutiiniluonteisia tehtäviä, jotka opiskelija jo hallitsee. Päivystyskäytäntö ja työaikajärjestelyt vaihtelevat klinikan luonteen ja järjestelyjen mukaan.

## **Amanuenssina toimiminen**

Vanhempaan amanuenssina voi toimia It5 vuosikurssin jälkeen edellyttäen, että opiskelija on suorittanut It6 vuosikurssin klinikkakynnyksen. Siirryttäessä suorittamaan It6 vsk:n opintojaksoja tulee opiskelijalla olla suoritettuna aiempien vuosikurssien kynnysten vaatimusten lisäksi kaikki 5. vuosikurssin opintojaksot opintojen porrastusjärjestelmän ohjeiden mukaisesti. Vanhempaan amanuenssuuriin sisältyy päivystysveloite kirurgian ja sisätautien alalla. Päivystys saa sisältyä viikkotyöaikaan ja sen voi tehdä yhdessä kokeneemman kollegan kanssa. Yhteensä päivystystä pitäisi tulla n. 4 kpl/kk tai n. 30 h/kk riippuen päivystyksen kuormittavuudesta.

Sitä ennen opiskelija voi toimia **nuorempaan amanuenssina** It3 vuosikurssista alkaen niissä yksiköissä/klinikoissa, missä opiskelija on saanut opetusta. Poikkeustapauksessa voi nuorempaan amanuenssina toimia jo toisen vuosikurssin jälkeen laboratorio- tai tutkimustyössä, yksikön/klinikan tai laitoksen esimiehen arvioitua opiskelijan riittävän taidon po. amanuenssuurin tekemiseen.

Amanuenssiharjoittelu (pakollinen omavalintainen amanuenssuuri) **hyväksytään tutkintoon** kliiniselle ja kliinis-teoreettiselle linjalle kun se on suoritettu 3. lukuvuoden opintojen jälkeen ja muutoin 4. lukuvuoden opintojen jälkeen suoritettuna edellyttäen, että harjoittelu on tapahtunut vähintään kuukauden pituisissa jaksoissa ja se on tehty kokopäiväisenä amanuenssuurina. Tutkintoon sisältyvää harjoittelua ei voi tehdä samanaikaisesti kurssimuotoisen opiskelun ohella. Samanaikaisesti voi palvella vain yhdessä yksikössä/klinikalla tai laitoksella. Nuorempaan amanuenssin toimeen ei kuulu päivystystä, jos tästä ei työ sopimuksessa erikseen määrätä.

## **Amanuenssuurin suorittaminen**

Harjoittelu suoritetaan ensisijaisesti aikanaan Kuopion yliopiston hyväksymissä opetussairaaloissa, joihin lääketieteen laitos välittää ja jakaa opiskelijoille amanuenssin toimet. Nämä sairaalat ovat: Kuopion yliopistollinen sairaala, Keski-Suomen keskussairaala, ISLAB, Pohjois-Karjalan keskussairaala, Mikkelin keskussairaala, Savonlinnan keskussairaala ja Iisalmen sairaala. Toimien lukumäärä sairaaloissa voi vaihdella vuosittain. Tiedekunta jakaa kunkin sairaalan amanuenssin toimet opiskelijoiden hakemusten ja alla lueteltujen kriteerien perusteella ja tekee esitykset sairaaloille.

Amanuenssin toimia ei tiedekunnasta välitetä lääketieteen lisensiaatin tutkinnon suorittaneille, vastaavan ulkomaisen tutkinnon suorittaneille eikä vaihto-opiskelijoille. Mikäli paikkoja on

jäänyt vapaaksi, voidaan amanuenssureja välittää Suomen muiden lääketieteellisten tiedekuntien lääketieteen opiskelijoille tai ulkomailla lääketiedettä opiskeleville Suomen kansalaisille.

Harjoittelun voi myös suorittaa koko maassa missä tahansa erikoislääkärijohtoisessa sairaalassa tai terveyskeskuksessa. Opiskelija voi tällöin toimia amanuenssina, erikoistuvan lääkärin työtehtävissä tai muussa palkallisessa lääkärin toimessa lääketieteen opiskelijoiden viransijaisuuskelpoisuudesta annetun asetuksen puiteissa. Opiskelijan tulee olla saanut riittävä määrä opetusta sillä alalla, missä amanuenssipalvelua tai lääkärin sijaisuutta suorittaa. Tutkimustyössä suoritettavaa amanuenssuuria varten riittää esimiehen arvio riittävästä taidoista. Palvelun voi suorittaa loma-aikoina tai kurssittomana vähintään yhden kuukauden jaksoina samassa toimipaikassa. Tutkintoon hyväksyttävää palvelua voi suorittaa myös lukukausien aikana, mikäli opiskelija ei osallistu samanaikaisesti opetukseen. Tästä on oltava erillinen todistus. Amanuenssin toimessa suoritettava palvelu on tehtävä kalenterikuukausittain, poikkeuksena joululoman aikainen palvelu. Lääkärin viransijaisena suoritettavan palvelun pituus on oltava yhtäjaksoisesti vähintään 28 päivää, mutta jakson ei tarvitse olla kalenterikuukausi.

### **Amanuenssuurin hyväksiluku ja korvaaminen**

Amanuenssuuria ei automaattisesti kirjata opintorekisteriin. Opiskelijan tulee aina pyytää työnantajalta palvelu-/työtodistus, jolla voi osoittaa palvelunsa suoritetuksi. Kun opiskelija suorittaa vanhemman amanuenssuurin tiedekunnan kautta jaetussa toimessa, hyväksytään harjoittelu opiskelijan opintorekisteriin suoraan opiskelijan toimittaman palvelutodistuksen perusteella. Samoin t4 vsk:n jälkeen tehty tiedekunnan kautta jaettu nuorempi amanuenssuuri sekä t3 vsk:n jälkeen linjaopintoihin tehty palvelu hyväksytään lääketieteen laitoksella palvelutodistuksen perusteella.

Lääketieteen lisensiaatin tutkintoon vaadittavat amanuenssuurit voidaan korvata seuraavasti:

- **Pakollisen omavalintaisen amanuenssuurin voi korvata** t4 vsk:n jälkeen tehdyllä kokopäiväisellä sairaalalääkärin ja/tai terveyskeskuslääkärin työtehtävällä, varusmiesaikaisella palvelulla puolustuslaitoksen lääkärin tehtävissä tai vastaavalla siviilipalvelulla niiden rajojen puiteissa mitä voimassaoleva asetus lääketieteen opiskelijoiden viransijaisuuskelpoisuudesta asiasta säätää. Vapaavalintaisen amanuenssuurin voi korvata myös toimimalla tiedekunnan teoreettisilla laitoksilla ja klinikoilla kokopäivätoimisena assistenttina, tutkimusassistenttina tai vastaavissa tehtävissä. Vapaavalintainen osuus on mahdollista suorittaa myös ulkomailla. Ulkomailla suoritettavan palvelun hyväksymisestä tulee keskustella alan professorin kanssa etukäteen.  
**Terveyskeskuslääkärin** sijaisuudella korvaavuuden saaminen edellyttää toimimista osana organisaatiota; kokopäivätoimista terveyskeskuslääkärin työtä vanhemman kollegan ohjauksessa. Työn tulee sisältää monipuolisesti normaalia vastaanottotyötä, mahdollisuuksien mukaan esim. lasten- ja äitiysneuvolatyötä, kotisairaanhoidtoa, vuodeosastotyöskentelyä, laitokskäyntejä koulu- ja opiskelijaterveydenhuoltoa. Pelkkä päivystystyö ei täytä näitä vaadittavia kriteerejä. Terveyskeskuslääkärin sijaisuudella korvattavista amanuenssureista voidaan yksi kuukausi suorittaa terveyskeskuksen vuodeosastolla työskentelemällä kokopäivätoimisesti vanhemman kollegan ohjauksessa.
- **Pakollisen kirurgian ja /tai sisätautien vanhemman amanuenssuurin voi korvata** t5 vsk:n jälkeen tehdyllä sisätautien ja/tai kirurgian sairaalalääkärin työtehtävillä. Haettaessa korvaavuutta pakollisiin amanuenssureihin (sisätaudit/kirurgia) päivystysvelvoite sisältyy lääkärin sijaisuuksiin. Päivystys saa sisältää viikkotyöaikaan ja sen voi tehdä yhdessä kokenemman kollegan kanssa. Korvaushakemukseen liitettävästä työtodistuksesta tulee käydä ilmi tehdyt päivystykset, joita tulee olla n. 4-5 krt/kk tai n. 30 h/kk riippuen päivystyksen kuormittavuudesta. Korvaavuuden saamiseksi opiskelijan tulee pitää aina päi-

väkijä (pituus 1 kpl A4) sijaisuutensa ajalta ja päiväkirjasta tulee selvittää mm. millaista päivitys on ollut, millaisia potilaita/tehtäviä on hoitanut ja mitä toimenpiteitä on tehnyt. Opiskelijalla tulee olla sijaisuutensa ajalla nimetty ohjaaja. Opiskelija on velvollinen etukäteen hyväksyttävään lääkäriin sijaisuuden, jos hän on menossa aluesairaalaan vs. lääkäriin. Jakamaton etupäivitys ei ole välttämättä este korvaavuudelle. Neurokirurgian amanuenssuuri voidaan hyväksyä kirurgian pakolliseksi amanuenssuuriksi silloin kun amanuenssi on tehnyt kirurgian vaadittavat päivitykset (4-5 krt/kk).

Korvaavuushakemukset toimitetaan lääketieteen laitokselle mahdollisimman pian työsuhteen päätyttyä. Hakemukset käsitellään vähintään lukukausittain, tarpeen mukaan useammin. Lomakkeita saa lääketieteen laitokselta Medistudiasta sekä koulutusohjelman kotisivuilta ([www.uef.fi/laake/laaketiede](http://www.uef.fi/laake/laaketiede)). Korvaavuushakemukseen liitetään palvelu-/työtodistus sekä tarvittaessa oppimispäiväkirja (mm. pakollisten sisätautien/kirurgian amanuenssuurien osalta). Korvaavuuden hyväksyy kunkin oppiaineen vastuuhenkilö.

- Jos opiskelijalla on epäselvyyttä siitä, kelpaako työsuhte korvaamaan amanuenssipalvelun, opiskelijan tulee jo etukäteen ottaa yhteyttä oppiaineen vastuuhenkilöön. Oppiaineen vastuuhenkilö arvioi tarvittaessa oppimispäiväkirjan ja palvelu-/työtodistuksen perusteella työtehtävien monipuolisuuden ja päivityksen kuormittavuuden sekä päättää amanuenssuurin korvaavuudesta.

### **Muutoksenhaku**

- Riittälanteissa opiskelija voi hakea muutosta korvaavuuspäätökseen lääketieteen laitoksen johtajalta ja viime kädessä yliopiston muutoksenhakulautakunnalta yliopiston tutkintotoiminnan mukaisesti.
- Lääketieteen opetuksen arviointi- ja kehittämistoimikunta valvoo harjoitteluohjesäännön toimivuutta ja valmistelee tarvittaessa ohjesäännön muutokset tiedekuntaneuvoston käsiteltäväksi ja päätettäväksi.

### **Amanuenssin oikeudet ja velvollisuudet**

- Amanuenssin tulee saada riittävästi koulutusta erilaisten palvelupaikan työskentelyyn kuuluvien toimenpiteiden suorittamiseen.
- Amanuenssilla on mahdollisuus osallistua sairaalassa, klinikassa/yksikössä tai laitoksessa pidettäviin lääkärikunnan koulutustilaisuuksiin.
- Amanuenssin osallistuminen tenttitilaisuuksiin tulee mahdollistaa työaikajärjestelyin.
- Amanuenssi on työsuhteessa sairaalaan ja amanuenssin palkan maksaa sairaala kulloinkin voimassa olevan virkaehtosopimuksen mukaan.
- Amanuenssin tulee noudattaa palvelupaikkansa työntekijöitä koskevia yleisiä määräyksiä.
- Amanuenssin tulee suorittaa esimiehensä määräämät tehtävät, joiden tulee edistää harjoittelun tavoitteiden saavuttamista.
- Amanuenssin esimiehenä toimii pääsääntöisesti klinikan ylilääkäri.
- Amanuenssi on toimistaan vastuussa yleisten oikeudellisten periaatteiden mukaisesti.
- Amanuenssin tulee ottaa toimensa vastaan sopimuksen mukaisesti. Toimen voi peruuttaa vain pakottavasta syystä. Mikäli amanuenssi jättää saapumatta toimeen, johon hän on sitoutunut, tai ilman hyväksyttävää syytä jättää toimen hoitamisen kesken, sijoitetaan hänet seuraavalla jakokerralla opiskelijoiden keskinäisessä järjestyksessä viimeiseksi.
- Sairastumisesta on amanuenssin viivytyksettä ilmoitettava esimiehelle. Yli kolme vuorokautta jatkuneesta sairaudesta amanuenssin tulee esittää lääkärintodistus. Viikkoa pitempään jatkunut poissaolo amanuenssin tulee korvata vastaavan pituisella ylipalvelulla esimiehen kanssa sovittavana ajankohtana muun amanuenssipalvelun jälkeen.
- Vanhemman amanuenssin viikoittainen työaika on 38,25 tuntia opetustilaisuuksineen ja mahdollisine sairaalan päivitysaikana tapahtuvine työskentelyineen. Kokonaistyöajasta voi enintään 1/3 olla sairaalan päivitysaikana tapahtuvaa työskentelyä. Työaika voi-

daan sopia myös niin, että se ennalta laadittavan työjärjestyksen mukaan tasoittuu kahden tai enintään kolmen viikon kuluessa keskimäärin 38,25 tuntiin viikossa.

- Nuoremman amanuenssin viikoittainen työaika on 23 tuntia. Yliopiston määrittelemänä loma-aikana nuoremmat amanuenssit voivat toimia kokopäiväisessä työsuhteessa, jolloin palkkaus määräytyy kuten vanhemmilla amanuensseilla.
- Pakollisen opetuksen eli kurssien aikana amanuenssina toimiva opiskelija saa osallistua pakolliseen opetukseen. Sairaalityötä tulee kuitenkin tehdä tietty kulloinkin voimassa olevan sopimuksen mukainen tuntimäärä viikossa.
- Työaika pitää järjestää niin että se on sekä työntekijän että työnantajan kannalta järkevää.
- Kurssien aikana nuorempana amanuenssina voi toimia vain yhden kuukauden lukukaudessa.
- Tutkintoon sisältyvää harjoittelua ei voi tehdä samanaikaisesti kurssimuotoisen opiskelun ohella.
- Palvelussuhteen ehtoja koskevat riita-asiat ratkaistaan siten kuin asiasta on erikseen määrätty.

## II Amanuenssin toimien jakoperusteet ja hakujat

### Jakoperusteet

- Jakoperusteena käytetään vuosikurssia siten, että ylempällä vuosikurssilla opiskelevat ovat etusijalla alemmilla vuosikurssilla opiskelewiin. Etusijalla ovat kurssittomat opiskelijat, joilta vielä puuttuu LL-tutkintoon vaadittavaa pakollista harjoittelua. Kurssittomien opiskelijoiden keskinäinen järjestys määräytyy **kladin** perusteella Vanhemman amanuenssin toimia jaettaessa (It6 ja It5 vuosikurssille) keskinäinen järjestys määräytyy myös kladin perusteella.
- Nuoremman amanuenssin toimia jaettaessa 1. kriteerinä on vuosikurssi, 2. kriteerinä ovat aiemmin tehdyt amanuenssuorit siten, että etusijalla ovat sellaiset opiskelijat, joilla on vähiten tehtyjä nuorempia amanuenssuureja, 3. kriteerinä on kladi. Lt 3 vsk:n opiskelijoilla jakoperusteena käytetään suoritettujen lääketieteen opintoviikkojen lukumäärää ja kohetkellä.
- Mikäli paikat eivät täyty Kuopiossa lääketiedettä opiskelevilla, seuraavalla sijalla ovat muualla Suomessa lääketiedettä opiskelevat. Mikäli paikkoja jää edelleen vapaaksi on etusija muualla lääketiedettä opiskelevilla Suomen kansalaisilla, mutta jos paikkoja vielä tämän jälkeen jää vapaaksi, voidaan niitä välittää myös muiden EU-maiden kansalaisille. Tällöin tulee kuitenkin varmistaa, että hakijan kielitaito on haettuun tehtävään riittävä.
- Ne amanuenssin toimet, joita ei tämän ohjesäännön mukaan saada täytettyä, voi kunkin amanuenssin toimen työnantaja täyttää haluamallaan tavalla.

### Kladijärjestyksen määräytyminen

**Kladi tehdään It4 vuosikurssin opiskelijoille syksyllä 31.10. tilanteen mukaan.** Kladia käytetään jaettaessa vanhemman amanuenssin toimia (It5 ja It6) sekä yhtenä kriteerinä jaettaessa nuoremman amanuenssin toimia It4 vsk:n kevätlukukaudesta alkaen. Kladijärjestys tulee nähtäväksi It4 vsk:n viestiryhmään (intra) sekä lääketieteen laitoksen ilmoitustaululle Medistudiaan. Kladia koskevat huomautukset ja oikaisuvaatimukset tulee toimittaa amanuenssin toimien välityksestä vastaavalle henkilölle viikon kuluessa kladijärjestyksen julkaisemisesta.

Kladissa huomioidaan LT4 vuosikurssin syksyllä 31.10. mennessä tehdyt seuraavat lopputentit (päivitetty 14.6.2011):

- Tuki- ja liikuntaelimestön anatomia
- Elinanatomia
- Dissektiot
- Lääketieteellinen solu- ja molekyylibiologia
- Lääketieteellinen biokemia II

- Yleinen patologia
- Lääketieteellinen yleisfysiologia
- Neurotieteet
- Kliininen mikrobiologia
- Systemaattinen farmakologia ja lääkeainetoksikologia
- Yhdennetty elinkohtainen kurssi (YEK)
- Elinpatologia

Kladijärjestystä tehtäessä otetaan huomioon:

- **1. kriteerinä** yllämainittujen suoritettujen loppotenttien lukumäärä
- **2. kriteerinä** yllämainittujen loppotenttien numeeristen arvosanojen summa
- **3. kriteerinä** YEK:n arvosana

#### **Vanhemman amanuenssin toimien (It5 ja It6 vsk) jakoaikataulu**

- Kurssittomat opiskelijat voivat varata toimia suoraan lääketieteen laitokselta (Medistudia) amanuenssin toimia välittävältä henkilöltä.
- Kesä-/heinäkuun toimet jaetaan kladi huomioiden tammikuussa joko erikseen sovituna päivänä kladin mukaisella aikataululla tai vuosikurssin kanssa erikseen sovitulla tavalla. Jakotavasta informoidaan vuosikurssia intranetin viestiryhmien kautta.
- Joulukuun amanuenssin toimet muille kuin kliinisen ja kliinis-teoreettisen linjan opiskelijoille jaetaan kladi huomioiden syyskuussa joko erikseen sovituna päivänä kladin mukaisella aikataululla tai vuosikurssin kanssa erikseen sovitulla tavalla. Jakotavasta informoidaan vuosikurssia viestiryhmien kautta.
- Toimet huhtikuusta eteenpäin jaetaan kladi huomioiden erikseen sovitavalla tavalla tammikuussa. Jakotavasta informoidaan vuosikurssia (It6) viestiryhmän kautta.

#### **Nuoremman amanuenssin toimien haku**

Nuoremman amanuenssin toimet jaetaan sen jälkeen kun vanhemman amanuenssin toimien jako on suoritettu. Jako tapahtuu kuusi kertaa vuodessa seuraavasti:

- Huhti- ja toukokuun toimet julistetaan haettavaksi tammikuussa
- Kesä- ja heinäkuun toimet julistetaan haettavaksi helmikuussa.
- Elo- ja syyskuun toimet julistetaan haettavaksi toukokuussa.
- Loka- ja marraskuun toimet julistetaan haettavaksi elokuussa.
- Joulu- ja tammikuun toimet julistetaan haettavaksi syyskuussa.
- Helmi- ja maaliskuun toimet julistetaan haettavaksi marraskuussa.

Hakukuulutukset nuoremman amanuenssin toimiin julkaistaan intranetin viestiryhmissä sekä lääketieteen laitoksen ilmoitustaululla (Medistudia, 4. krs.).

#### **4.4.10 Lääketieteen opiskelijoiden viransijaisuuskelpoisuus**

Viransijaisuuskelpoisuus on määritelty valtioneuvoston asetuksessa terveydenhuollon ammattihenkilöistä annetun asetuksen muuttamisesta (104/2008):

3 § Lääketieteen opiskelijan toimiminen laillistetun ammattihenkilön tehtävässä

*Lääketieteen opiskelija, joka on suorittanut hyväksytysti yliopistojen tutkinnoista annetussa valtioneuvoston asetuksessa (794/2004) tarkoitetut, vähintään viiteen ensimmäiseen opintovuoteen kuuluvat opinnot ja jolla on suoritettujen opintojen perusteella riittävät edellytykset kyseisen tehtävän hoitamiseen, voi tilapäisesti toimia lääkärin tehtävässä, mukaan lukien päivystys, lääkärin ammattia itsenäisesti harjoittamaan oikeutetun laillistetun ammattihenkilön johdon ja valvonnan alaisena potilaan asemasta ja oikeuksista annetun lain (785/1992) 2*

§:n 4 kohdassa tarkoitetussa terveydenhuollon toimintayksikössä tai sosiaalihuoltolain (710/1982) 24 §:ssä tarkoitetussa sosiaalihuollon toimintayksikössä.

*Lääketieteen opiskelija, joka on suorittanut hyväksytysti 1 momentissa mainitussa asetuksessa tarkoitetut, vähintään neljään ensimmäiseen opintovuoteen kuuluvat opinnot ja ne lääkärin peruskoulutukseen kuuluvat sen erikoisalan opintojaksot, johon kuuluvissa tehtävissä hän aikoo toimia, ja jolla on suoritettujen opintojen perusteella riittävät edellytykset kyseisen tehtävän hoitamiseen, voi toimia lääkärin tehtävässä lääkärin ammattia itsenäisesti harjoittamaan oikeutetun laillistetun ammattihenkilön johdon ja valvonnan alaisena erikoissairaanhoidon toimintayksikössä tai terveyskeskuksen vuodeosastolla. Päivystävän lääkärin tehtävässä toimimisen edellytyksenä on lisäksi, että hänellä on lääkärin ammattia itsenäisesti harjoittamaan oikeutetun laillistetun ammattihenkilön välitön johto ja valvonta.*

Tämä tarkoittaa kaikkien viiden / neljän opintovuoden opintojaksojen suorittamista tentteineen sekä ao. erikoisalaan kuuluvien opintojen suorittamista. On myös huomioitava että kyse on tilapäisestä työskentelystä.

Lisäksi asetus säätelee viransijaisuuskelpoisuutta seuraavasti:

3 e § Laillistetun ammattihenkilön tehtävässä toimimisen rajoitus

*Edellä 3 ja 3 a–3 d §:ssä tarkoitetuilla opiskelijoilla ei ole oikeutta toimia tilapäisesti laillistetun ammattihenkilön tehtävässä enää sen jälkeen, kun opintojen aloittamisesta on kulunut yli kymmenen vuotta.*

Tämä asetuksen kohta rajaa sijaisuuksia niin, että yli kymmenen vuotta lääketiedettä opiskelleet eivät enää voi toimia lääkärin tehtävässä ennen kuin ovat suorittaneet tutkintoon kuuluvat opinnot loppuun.

Tämä asetus on tullut voimaan 1 päivänä kesäkuuta 2008. Asiaa valvovana viranomaisena toimii Sosiaali- ja terveysalan lupa- ja valvontavirasto Valvira ([www.valvira.fi](http://www.valvira.fi)).

Viransijaisuuskelpoisuuden osoittamiseen voi tarvittaessa hakea tiedekunnasta varmennuksen seuraavalla tavalla. Opiskelija täyttää ensin itse asiaan kuuluvan lomakkeen ja toimittaa sen yhdessä virallisen opintorekisterioitteen kanssa lääketieteen laitokselle allekirjoitettavaksi.

- lomake opintojen tilanteen selvittämiseksi (<http://www.uef.fi/laake/viransijaiskelpoisuus>).
- opintorekisteriote (opintopalvelut)

Tarkemmat ohjeet selvityksen laatimisesta ja kelpoisuuden varmentamisesta on kirjattu lomakkeen yhteyteen. Ohjeet löytyvät myös koulutusohjelman muista ohjeistuksista (mm. peruskoulutuksen opintoneuvonta <http://www.uef.fi/laake/laaketiede>).

\*\*\*

KYS:n virkojen hoitamisesta lukukausien aikana on KYS:n sairaalahallitus päättänyt mm. seuraavaa:

- määräyksiä apulaislääkärin toimien hoitamiseen voidaan opiskelijoille antaa vain poikkeustapauksissa
- määräykset ovat puolipäivätoimisia, enintään kuukaudeksi eikä sama opiskelija voi saada määrystä kuin kerran saman lukuvuoden aikana.



Lisäksi on vakiintunut käytäntö, että em. toimien hoitamiseen pitää opiskelijan aina saada myös lukuvuoden koordinaattorin hyväksyminen.

#### **4.4.11 Yleislääketieteen erityiskoulutus**

Lääkärien kaksoislaillistusmenettely poistui käytöstä 1.5.2011 alkaen. Tämän myötä perusterveydenhuollon lisäkoulutuksen suorittaminen täyden laillistuksen edellytyksenä poistui 1.5.2011 lähtien.

Perusterveydenhuollon lisäkoulutuksen nimi muuttui yleislääketieteen erityiskoulutukseksi ja sen suorittaminen on edellytys oikeudelle toimia sairausvakuutuksen piirissä Euroopan Unionin muissa jäsenvaltioissa kuin Suomessa. Sisällöltään yleislääketieteen erityiskoulutus vastaa perusterveydenhuollon lisäkoulutusta.

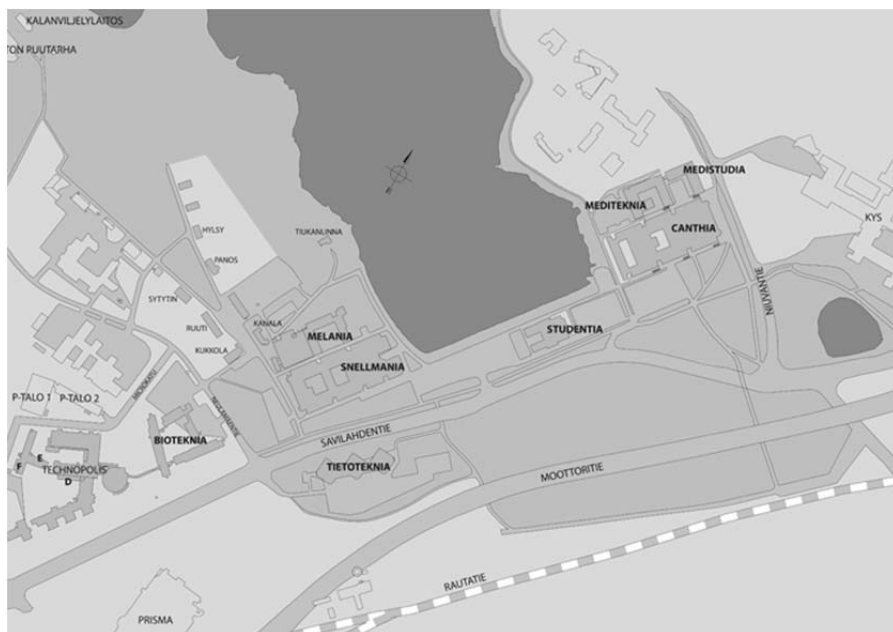
Yleislääketieteen erityiskoulutusta säädelään terveydenhuollon ammattihenkilöistä annetulla lailla (312/2011) ja asetuksella, joka hyväksyttiin valtioneuvostossa 28.4.2011. Koulutukseen voi rekisteröityä 2.5.2011 lähtien.

STM:n tiedote 6.4.2011 <http://www.stm.fi/tiedotteet/tiedote/view/1558558#fi>

Lisätietoa valmistuville lääkäreille ja PTL-koulutukseen aiemmin rekisteröityneille löytyy osoitteesta: <http://www.uef.fi/laake/yleislaaketieteen-erityiskoulutus>.

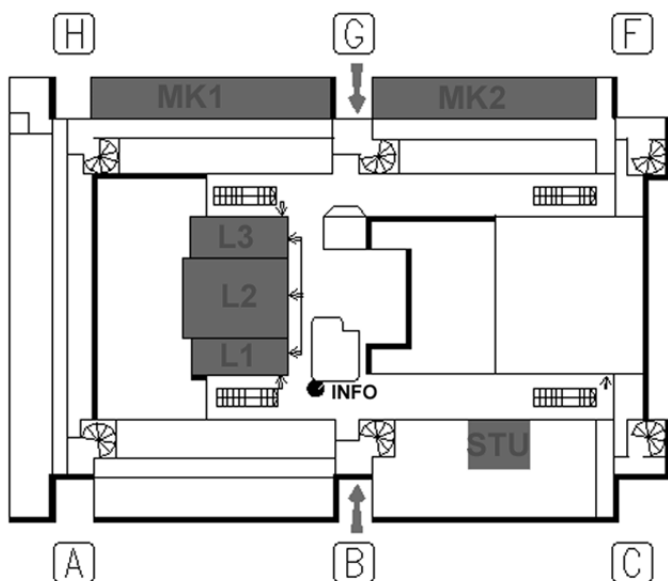
# Kartat

## Kuopion kampusalueen kartta

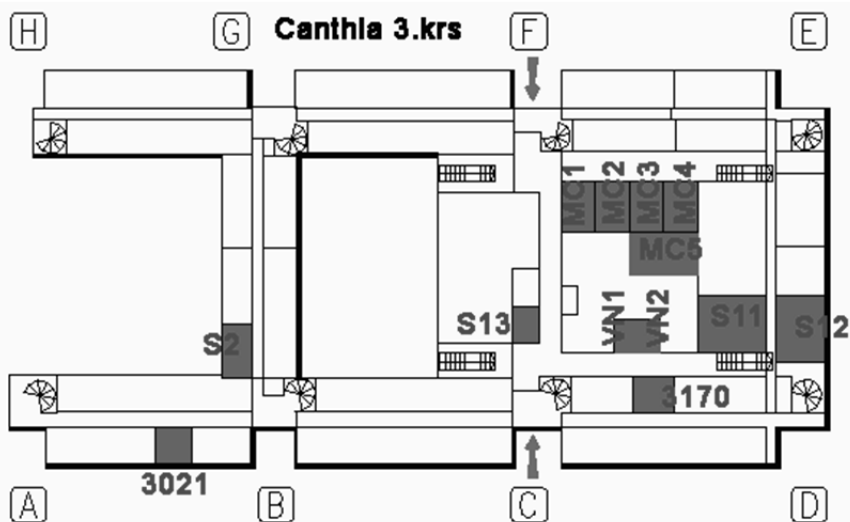


## Seminaari- ja luentosalit

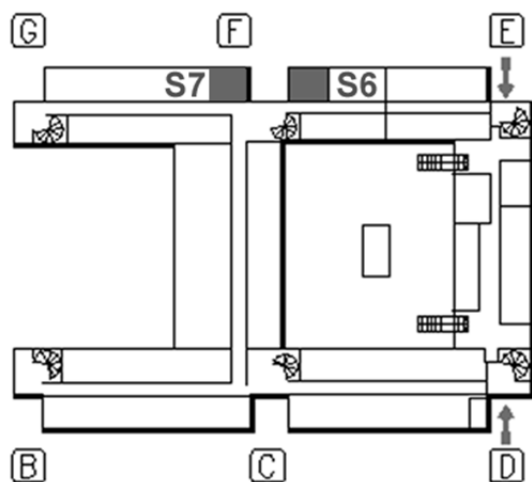
### Canthia 2.krs.



### Canthia 3.krs



## Canthia 4.krs.

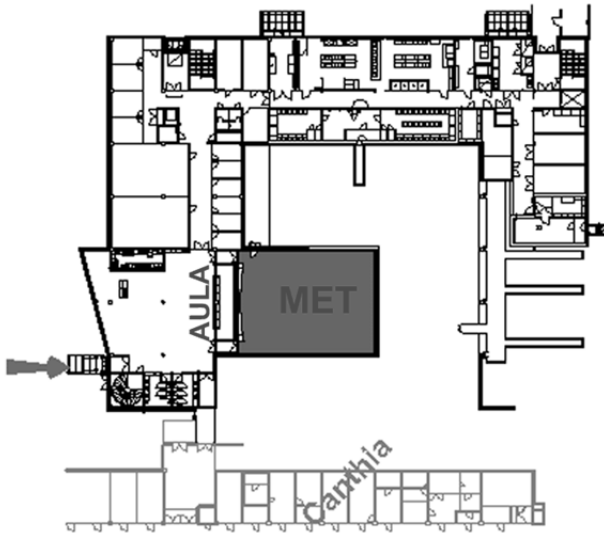


F E

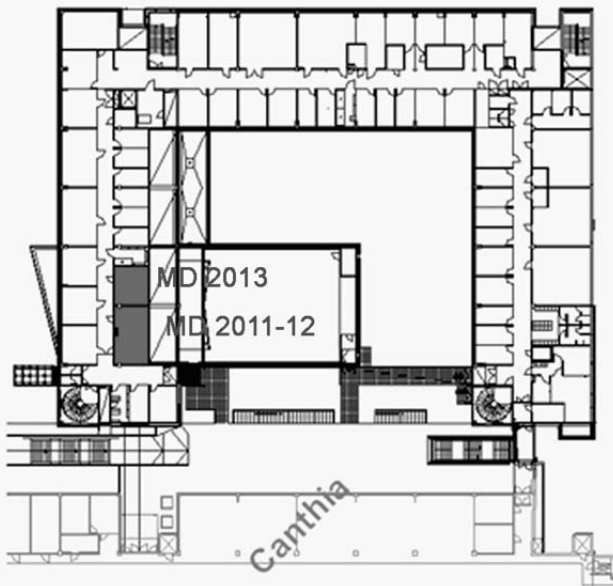
## Canthia 5.krs.



## Mediteknia 1.krs

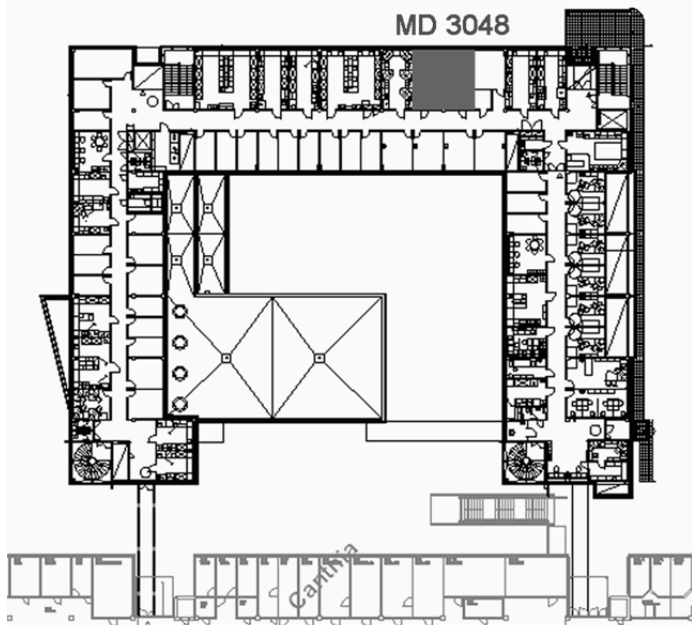


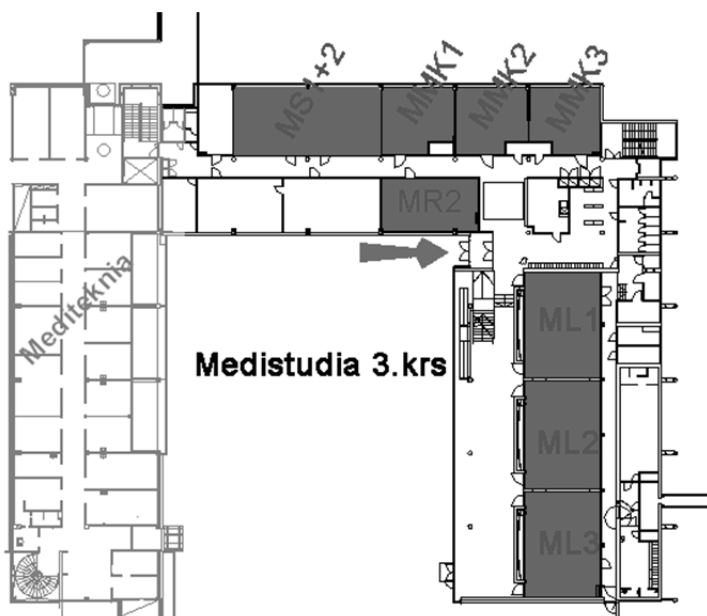
## Mediteknia 2.krs



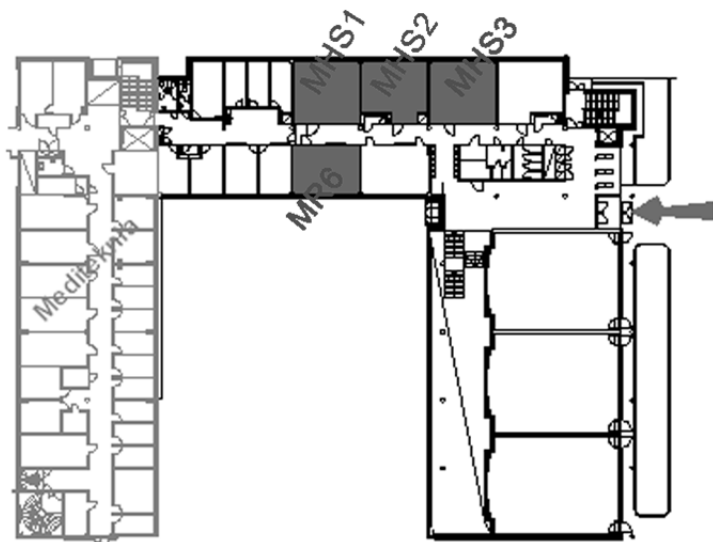
# Mediteknia 3.krs

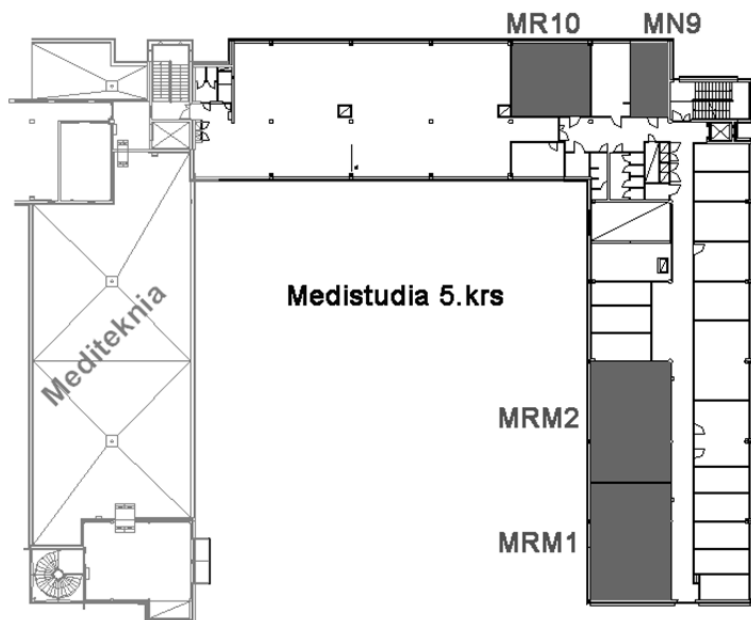
MD 3048





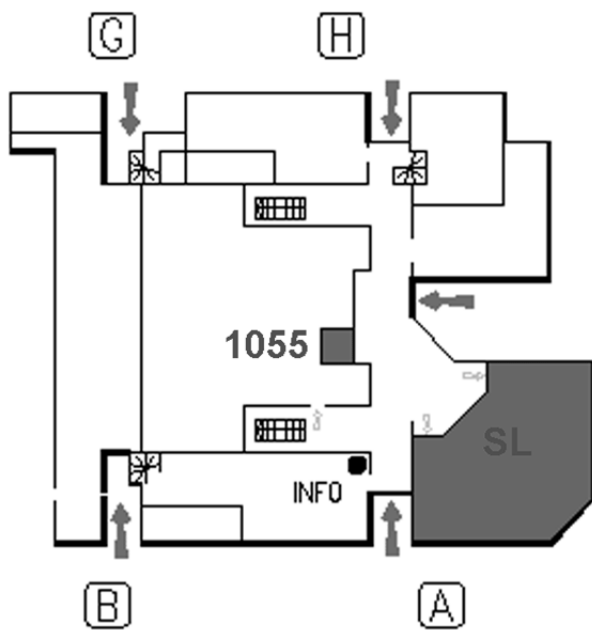
### Medistudia 4.krs.







## Snellmania 1.kerros



## Snellmania 2.krs.

